

Andamento meteorologico dell'estate a Bologna

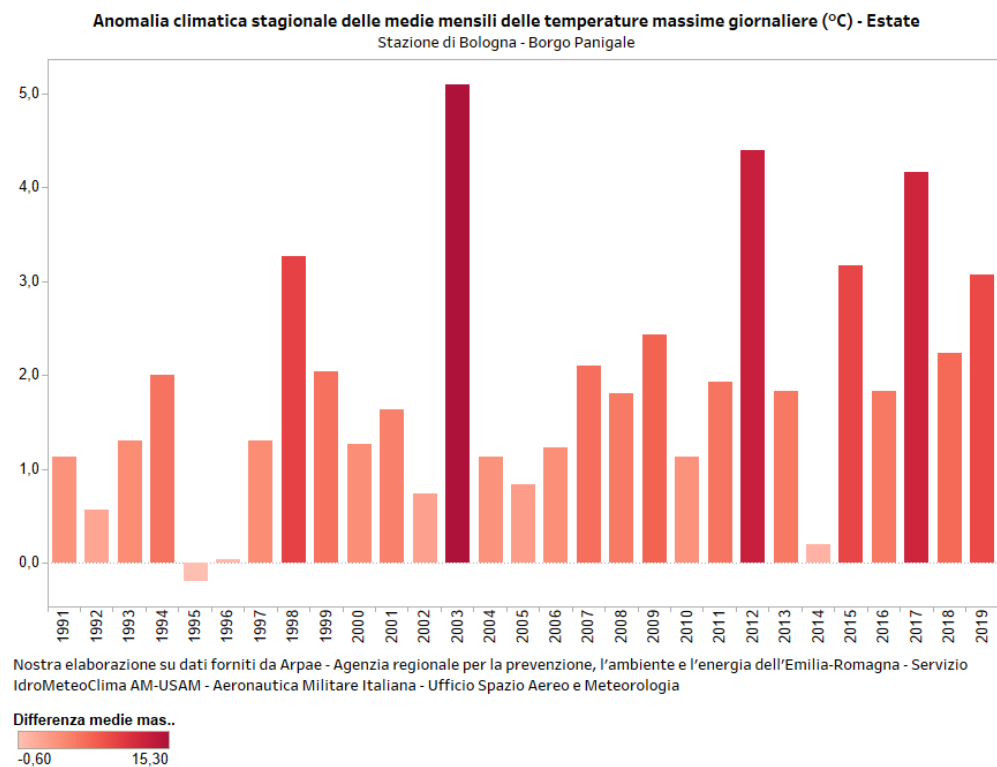
- dati aggiornati ad agosto 2019 -

Per comprendere meglio gli andamenti climatici sono stati costruiti dei grafici delle "anomalie stagionali" degli ultimi anni. Per "anomalia" si intende la differenza tra un certo parametro meteorologico mediato su un certo periodo e l'equivalente grandezza riferita al "clima", cioè a ripetute misure su una scala temporale di lungo periodo.

Il clima preso a riferimento per i grafici è fornito dal sistema **CLINO** (**C**limate **N**orm dell'Organizzazione Meteorologica Mondiale) nella realizzazione dell'USAM (Ufficio Spazio Aereo e Meteorologia) [dell'Aeronautica Militare Italiana](#), calcolato per la stazione di Bologna - Borgo Panigale sul trentennio 1961-1990.

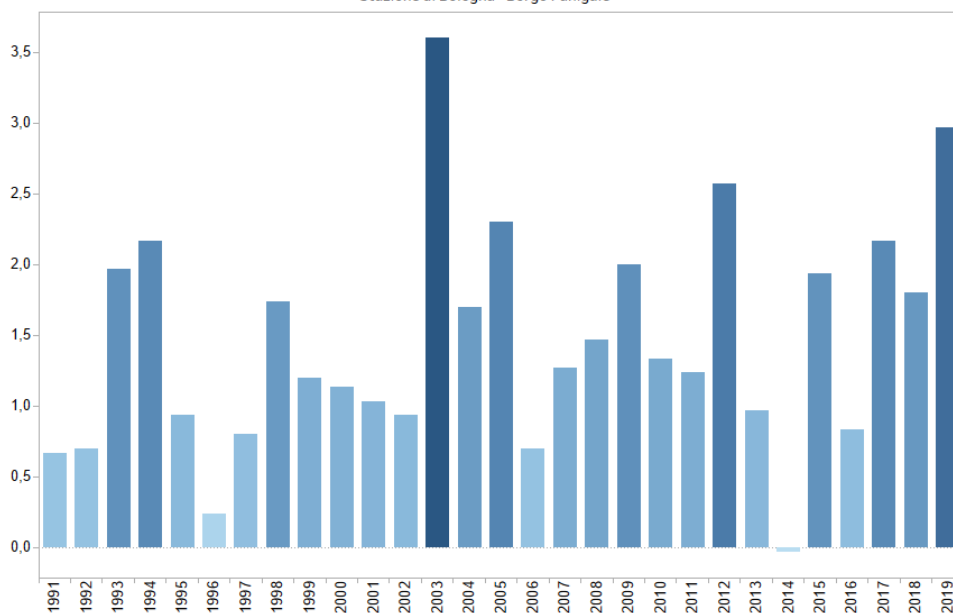
Nella seguente nota sono presentati anche i dati registrati dalla stazione collocata in piena area urbana (viale Silvani, 6) che, rispetto a quella di Borgo Panigale, collocata all'aeroporto, ci mostrano una realtà più vicina a quella da noi percepita.

Per quanto riguarda le temperature **medie massime**, l'estate appena trascorsa ha registrato complessivamente una temperatura media molto al di sopra del clima di riferimento (+3,1 gradi la differenza rispetto al dato medio trentennale 1961-1990). Nella stagione estiva il mese che ha registrato l'anomalia più alta è stato giugno (+4,1 gradi), ma anche i mesi di agosto e luglio sono stati molto caldi (rispettivamente +3 e +2,1 gradi).



Anche le temperature **medie minime** sono risultate nel complesso della stagione molto alte rispetto alla media climatica trentennale: l'anomalia complessiva stagionale è stata infatti pari a +3 gradi (l'estate più calda, in termini di temperature minime, dopo quella del 2003). I mesi che più si sono

Anomalia climatica stagionale delle medie mensili delle temperature minime giornaliere (°C) - Estate
Stazione di Bologna - Borgo Panigale



Nostra elaborazione su dati forniti da Arpae - Agenzia regionale per la prevenzione, l'ambiente e l'energia dell'Emilia-Romagna - Servizio IdroMeteoClima AM-USAM - Aeronautica Militare Italiana - Ufficio Spazio Aereo e Meteorologia

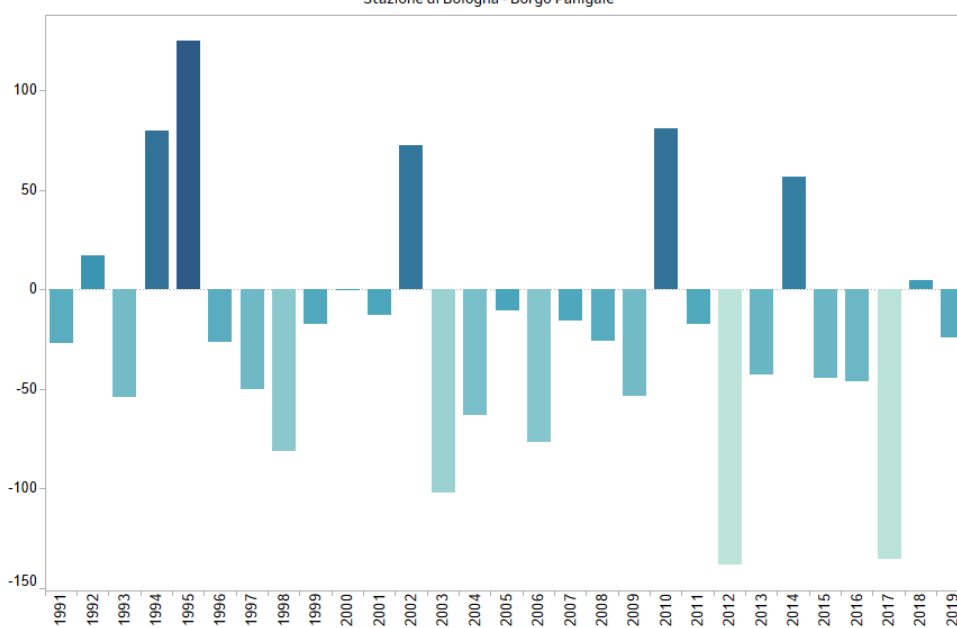
Differenza medie min...
-0,10 10,80

allontanati dal clima sono stati agosto (+4 gradi l'anomalia) e giugno (+3 gradi), sebbene anche l'anomalia di luglio sia ampiamente positiva (+1,9 gradi).

Per quanto riguarda le precipitazioni (129,4 i mm di precipitazione nel complesso dei tre mesi) l'estate appena trascorsa ha manifestato un'anomalia negativa abbastanza contenuta (-23,9 mm), se

paragonata al dato medio trentennale 1961-1990. Il mese di luglio è stato il mese più piovoso della stagione (+38,8 mm l'anomalia), mentre i mesi di agosto e giugno sono risultati abbastanza siccitosi (rispettivamente -38,1 mm e -24,6 mm le anomalie). Nel complesso del trimestre estivo sono stati 12 i **giorni piovosi**, 5 in meno rispetto a quelli attesi del clima di riferimento. Il mese di luglio ha registrato 6 giorni di pioggia; in agosto ha piovuto 5 giorni (con un'intensità di acqua molto bassa), mentre nel mese di giugno ha piovuto un solo giorno.

Anomalia climatica stagionale delle precipitazioni (mm) - Estate
Stazione di Bologna - Borgo Panigale



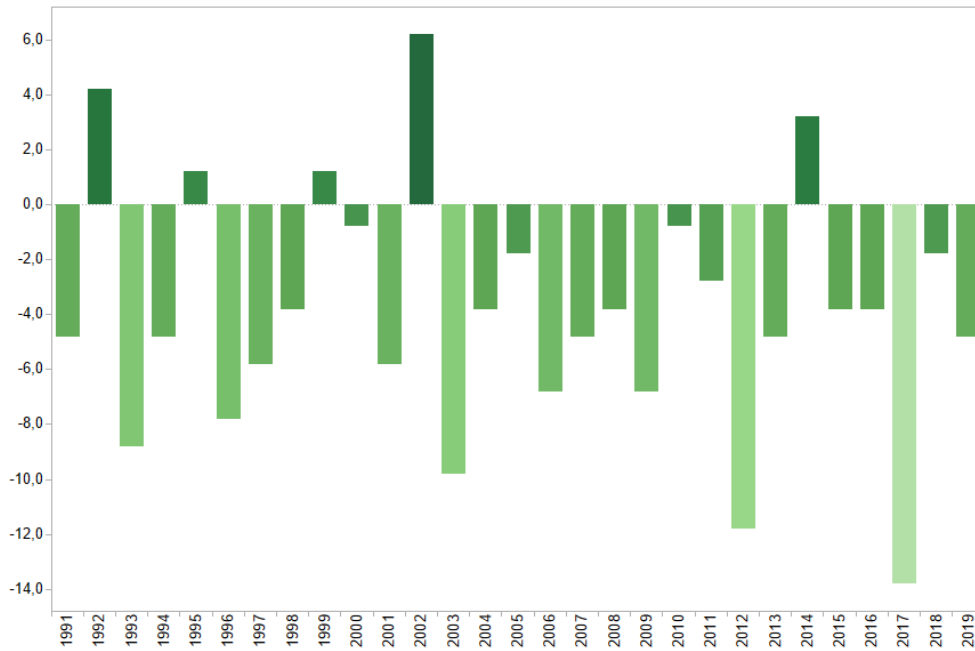
Nostra elaborazione su dati forniti da Arpae - Agenzia regionale per la prevenzione, l'ambiente e l'energia dell'Emilia-Romagna - Servizio IdroMeteoClima AM-USAM - Aeronautica Militare Italiana - Ufficio Spazio Aereo e Meteorologia

Differenza precipitazi...
-138,1 124,9

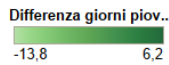
Nel complesso l'**umidità relativa media stagionale** risulta, come quasi sempre negli ultimi decenni, sotto la media climatica (-9,5 l'anomalia).

E' stata dunque un'estate molto calda con temperature massime e soprattutto minime decisamente al di sopra delle medie climatiche, poco piovosa e con un tasso di umidità contenuto.

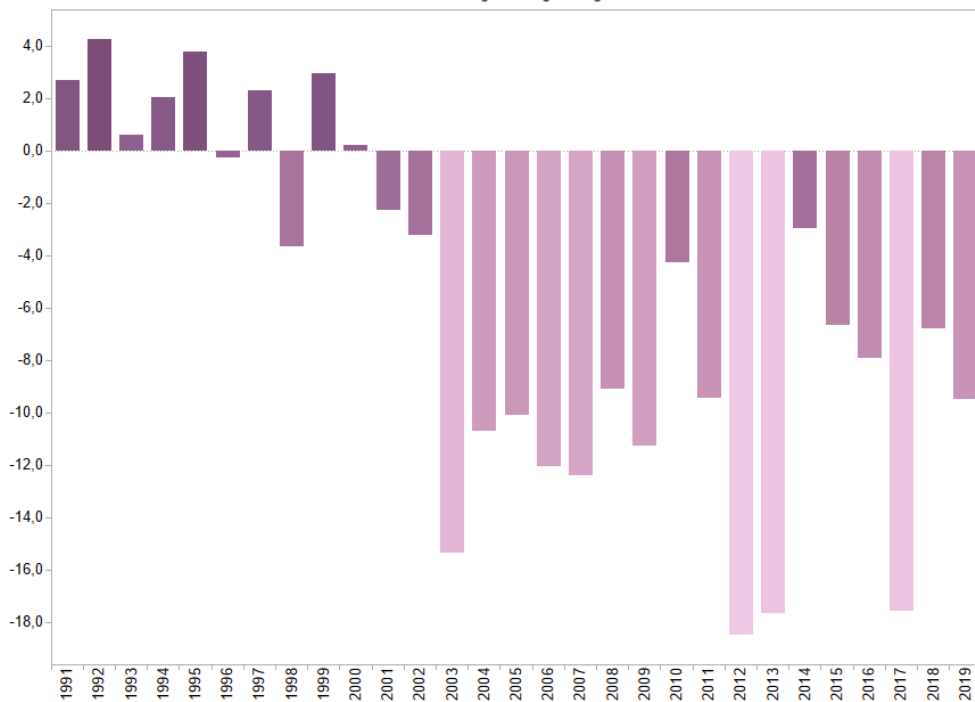
Anomalia climatica stagionale dei giorni di pioggia - Estate
Stazione di Bologna - Borgo Panigale



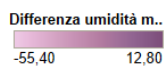
Nostra elaborazione su dati forniti da Arpae - Agenzia regionale per la prevenzione, l'ambiente e l'energia dell'Emilia-Romagna - Servizio IdroMeteoClima AM-USAM - Aeronautica Militare Italiana - Ufficio Spazio Aereo e Meteorologia



Anomalia climatica stagionale dei valori medi mensili dell'umidità relativa media giornaliera (%) - Estate
Stazione di Bologna - Borgo Panigale

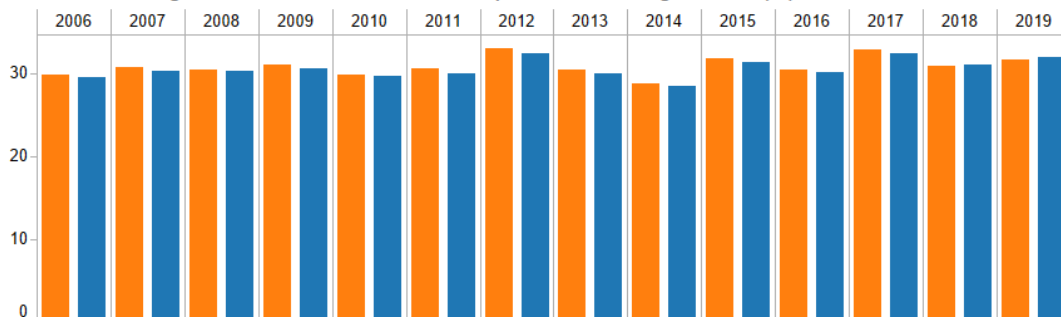


Nostra elaborazione su dati forniti da Arpae - Agenzia regionale per la prevenzione, l'ambiente e l'energia dell'Emilia-Romagna - Servizio IdroMeteoClima AM-USAM - Aeronautica Militare Italiana - Ufficio Spazio Aereo e Meteorologia



In città, come evidenziato dai dati registrati dalla centralina Area urbana, le temperature medie massime stagionali sono risultate sostanzialmente uguali a quelle verificate per la stazione di Borgo Panigale (+0,3 gradi lo scostamento tra le due stazioni). La stazione dell'Area urbana ha rilevato una temperatura media minima superiore di 0,6 gradi e -29,2 mm di precipitazioni totali.

Media stagionale delle medie mensili delle temperature massime giornaliere (°C) - serie storica. Estate

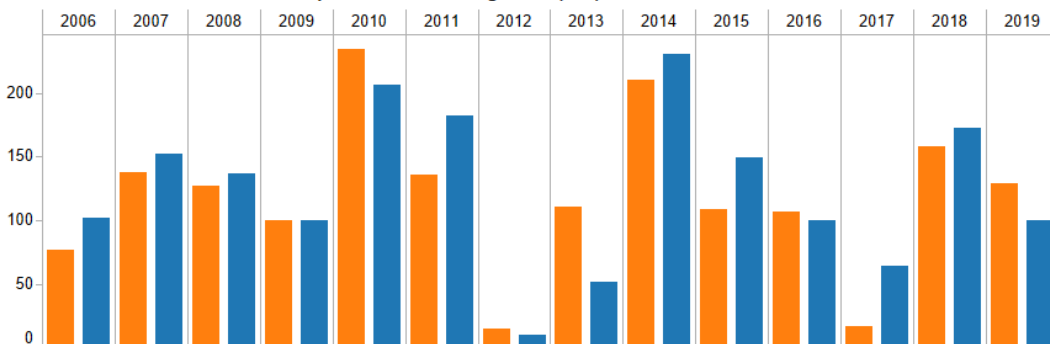


Nostre elaborazioni su dati forniti da Arpae - Agenzia regionale per la prevenzione, l'ambiente e l'energia dell'Emilia-Romagna - Servizio IdroMeteoClima AM-USAM - Aeronautica Militare Italiana - Ufficio Spazio Aereo e Meteorologia

Measure Names

- Borgo Panigale
- Area Urbana

Precipitazione totale stagionale (mm) - serie storica. Estate



Nostre elaborazioni su dati forniti da Arpae - Agenzia regionale per la prevenzione, l'ambiente e l'energia dell'Emilia-Romagna - Servizio IdroMeteoClima AM-USAM - Aeronautica Militare Italiana - Ufficio Spazio Aereo e Meteorologia

Measure Names

- Borgo Panigale
- Area Urbana