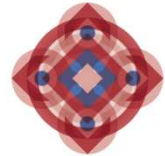




Comune di Bologna  
Area Programmazione Controlli e Statistica  
U.I. Ufficio Comunale di Statistica



Governo Metropolitano  
**di Bologna**

## Andamento meteorologico dell'autunno a Bologna

- dati aggiornati a novembre 2020 -

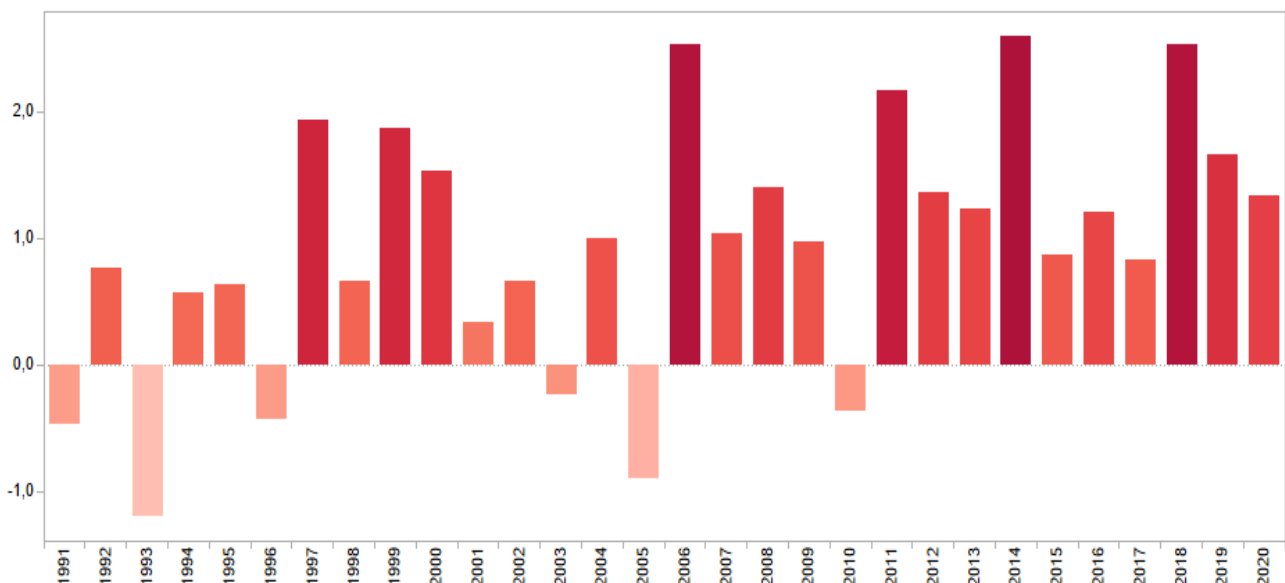
Per comprendere meglio gli andamenti climatici sono stati costruiti dei grafici delle "anomalie stagionali" degli ultimi anni. Per "anomalia" si intende la differenza tra un certo parametro meteorologico mediato su un certo periodo e l'equivalente grandezza riferita al "clima", cioè a ripetute misure su una scala temporale di lungo periodo.

Il clima preso a riferimento per i grafici è fornito dal sistema **CLINO** (**C**limate **N**orm dell'Organizzazione Meteorologica Mondiale) nella realizzazione dell'USAM (Ufficio Spazio Aereo e Meteorologia) [dell'Aeronautica Militare Italiana](#), calcolato per la stazione di Bologna - Borgo Panigale sul trentennio 1961-1990.

Nella seguente nota sono presentati anche i dati registrati dalla stazione collocata in piena area urbana (viale Silvani, 6) che, rispetto a quella di Borgo Panigale, collocata all'aeroporto, ci mostrano una realtà più vicina a quella da noi percepita.

Per quanto riguarda le temperature **medie massime**, l'autunno appena trascorso ha registrato valori superiori al clima di riferimento (**+1,3 gradi** la differenza rispetto al dato medio trentennale 1961-1990). Novembre e settembre sono stati i mesi che hanno registrato le anomalie maggiori (rispettivamente +2,3 gradi e 1,9 gradi), mentre nel mese di ottobre sono state osservate temperature sostanzialmente in linea con la stagione di riferimento (-0,2 gradi l'anomalia).

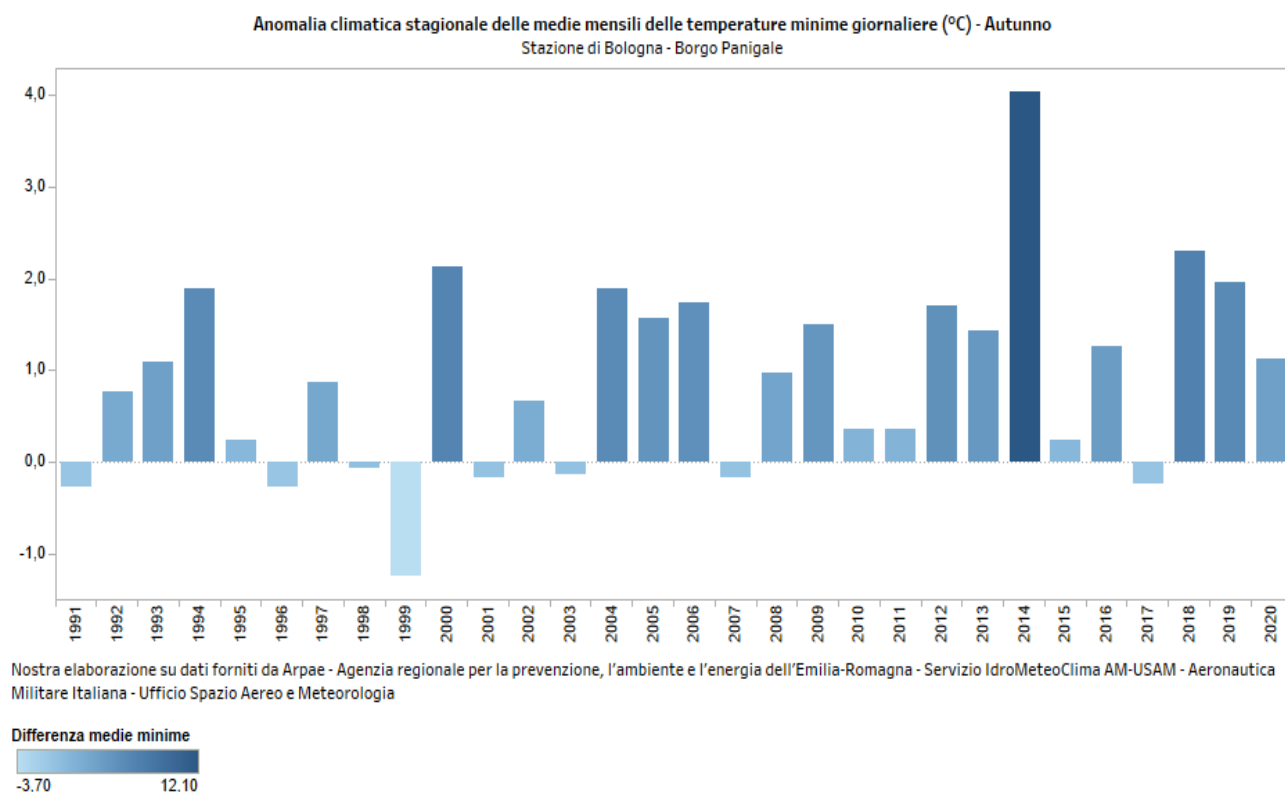
Anomalia climatica stagionale delle medie mensili delle temperature massime giornaliere (°C) - Autunno  
Stazione di Bologna - Borgo Panigale



Nostra elaborazione su dati forniti da Arpaè - Agenzia regionale per la prevenzione, l'ambiente e l'energia dell'Emilia-Romagna - Servizio IdroMeteoClima AM-USAM - Aeronautica Militare Italiana - Ufficio Spazio Aereo e Meteorologia

Differenza medie massime  
-3,60 7,80

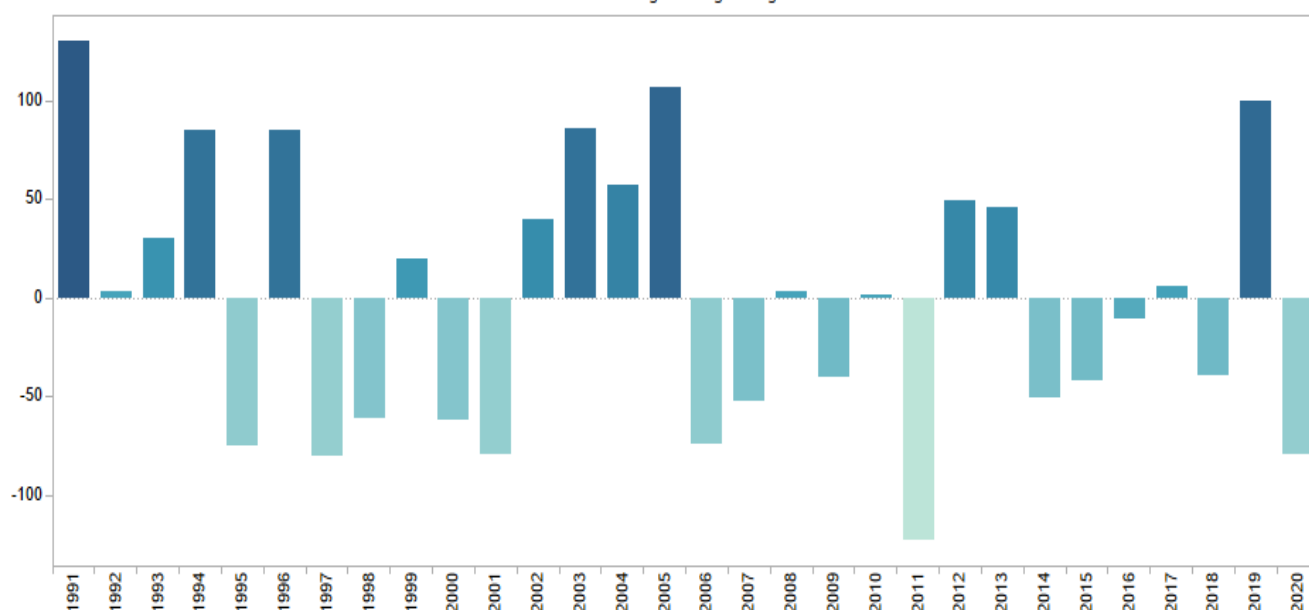
Anche le temperature **medie minime** sono risultate nel complesso della stagione più alte della media climatica trentennale: l'anomalia complessiva stagionale è stata infatti pari a **+1,1 grado**. Il mese che più si è allontanato dal clima è stato novembre con un'anomalia pari a +1,9 gradi, sebbene anche il mese di settembre abbia registrato un'anomalia del +1,1 grado. Meno marcato lo scostamento dal clima del mese di ottobre (+0,4).



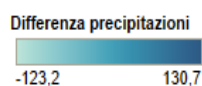
Per quanto riguarda le **precipitazioni** (134,6 i mm di precipitazione nel complesso dei tre mesi), l'autunno appena trascorso ha manifestato un'anomalia negativa molto elevata (**-79,3 mm**). Novembre è stato il mese in cui ha piovuto di meno (-57,1 mm lo scostamento rispetto al clima di riferimento), ma anche settembre è stato un mese in cui le precipitazioni sono state inferiori a quelle attese (-23 mm), mentre il mese di ottobre ha registrato valori in media con il periodo (+0,8 l'anomalia).

Nel complesso del trimestre autunnale sono stati **20 i giorni piovosi**, in linea con la media climatica. Il mese in cui ha piovuto di più è stato settembre (10 giorni di pioggia), seguito da ottobre con 8 giorni di pioggia, mentre nel mese di novembre ha piovuto solamente 2 giorni.

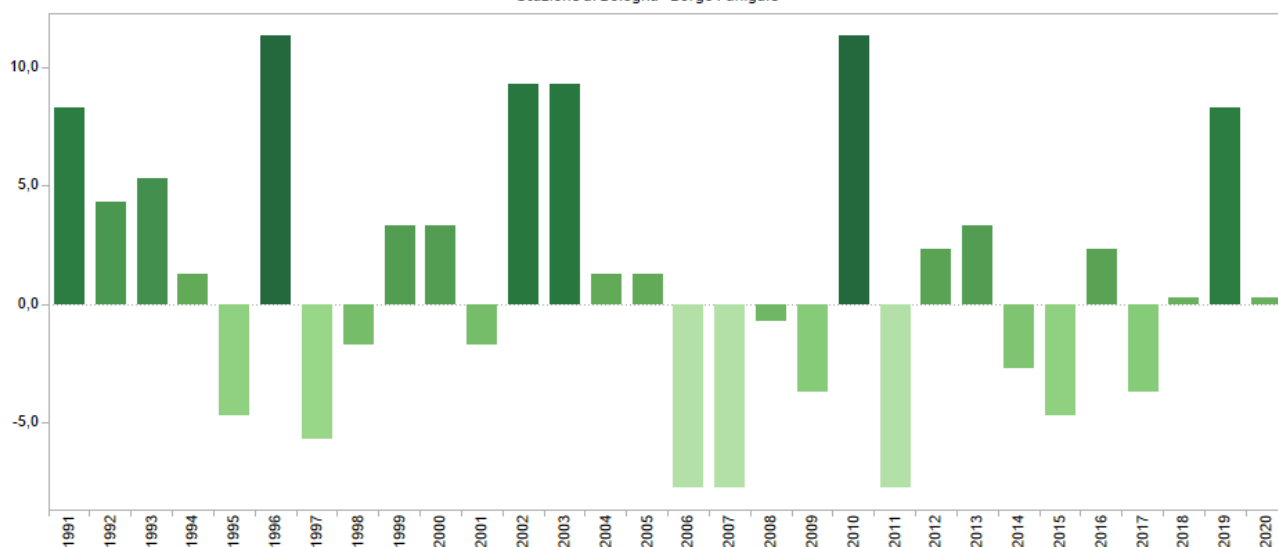
Anomalia climatica stagionale delle precipitazioni (mm) - Autunno  
Stazione di Bologna - Borgo Panigale



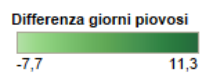
Nostra elaborazione su dati forniti da Arpaè - Agenzia regionale per la prevenzione, l'ambiente e l'energia dell'Emilia-Romagna - Servizio IdroMeteoClima AM-USAM - Aeronautica Militare Italiana - Ufficio Spazio Aereo e Meteorologia



Anomalia climatica stagionale dei giorni di pioggia - Autunno  
Stazione di Bologna - Borgo Panigale

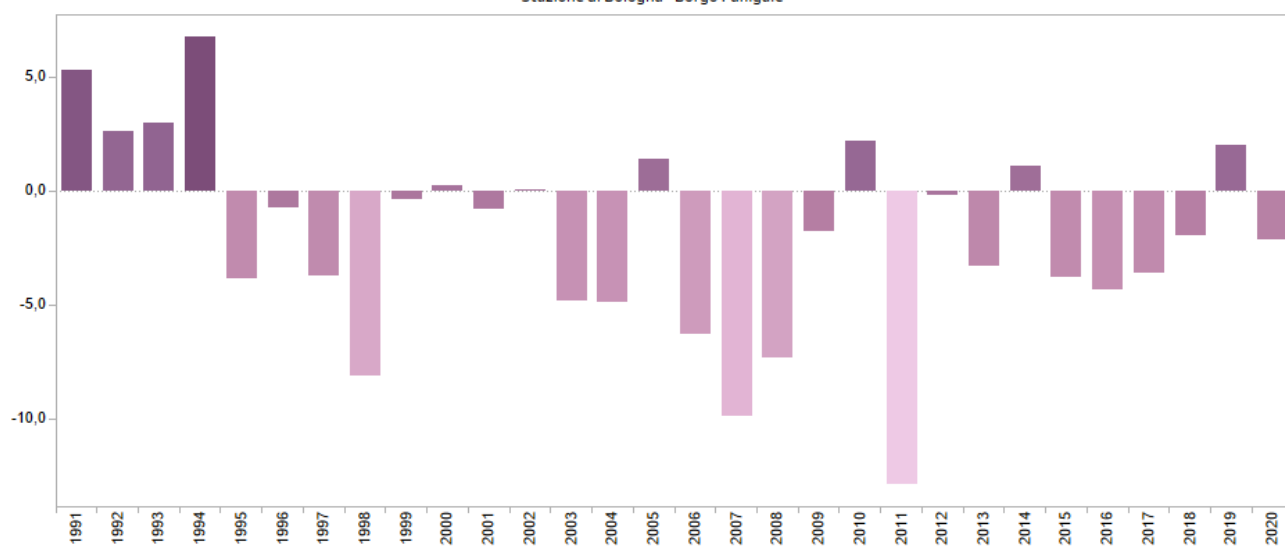


Nostra elaborazione su dati forniti da Arpaè - Agenzia regionale per la prevenzione, l'ambiente e l'energia dell'Emilia-Romagna - Servizio IdroMeteoClima AM-USAM - Aeronautica Militare Italiana - Ufficio Spazio Aereo e Meteorologia



Nel complesso l'**umidità relativa media stagionale** risulta sotto la media climatica (**-2,2%** l'anomalia) come avviene già da molti anni. Il mese più umido è stato novembre, pur presentando un'umidità inferiore al clima di riferimento dell'1%, mentre settembre è stato il mese meno umido con un'umidità relativa media del 63,9%.

Anomalia climatica stagionale dei valori medi mensili dell'umidità relativa media giornaliera (%) - Autunno  
Stazione di Bologna - Borgo Panigale



Nostra elaborazione su dati forniti da Arpae - Agenzia regionale per la prevenzione, l'ambiente e l'energia dell'Emilia-Romagna - Servizio IdroMeteoClima AM-USAM - Aeronautica Militare Italiana - Ufficio Spazio Aereo e Meteorologia

Differenza umidità media ..  
-38,60 20,20

E' stato dunque un autunno abbastanza caldo con temperature massime e minime al di sopra delle medie climatiche, sebbene inferiori agli ultimi due autunni trascorsi, poco piovoso e con un tasso di umidità in linea con gli autunni degli ultimi anni.

In città, come evidenziato dai dati registrati dalla centralina Area urbana, le temperature medie massime stagionali sono risultate sostanzialmente uguali a quelle verificate per la stazione di Borgo Panigale (+0,2 gradi lo scostamento tra le due stazioni), mentre le minime inferiori di 1,9 gradi. Le precipitazioni totali si discostano invece di 2,2 mm.

