

PREZZI AL CONSUMO

Febbraio 2021 – dati definitivi

Gli indici dei prezzi al consumo di febbraio 2021 sono stati elaborati tenendo conto delle limitazioni, differenziate a livello regionale, definite dalle normative nazionali e locali per contrastare la pandemia causata dal Covid-19.

L'impianto dell'indagine sui prezzi al consumo, basato sull'utilizzo di una pluralità di canali per l'acquisizione dei dati, ha continuato a consentire di ridurre gli effetti negativi del più elevato numero di mancate rilevazioni sulla qualità delle misurazioni della dinamica dei prezzi al consumo. Le modalità con le quali la situazione che si è venuta determinando è stata via via affrontata sono illustrate nella Nota metodologica del comunicato stampa diffuso oggi dall'Istat nella quale viene anche ricordato che gli indici ai diversi livelli di aggregazione, sia nazionali sia locali, che hanno avuto una quota di imputazioni superiore al 50% (in termini di prezzi mancanti e/o di peso), sono segnalati mediante l'utilizzo del flag "i" (dato imputato).

- Nella città di Bologna per il mese di febbraio 2021 l'indice dei prezzi al consumo per l'intera collettività, al lordo dei tabacchi, ha fatto registrare una variazione mensile di +0,3% e un tasso tendenziale di +0,7%.
- In febbraio sono in aumento su base annua le divisioni degli "Altri beni e servizi" (+2,5%), di "Ricreazione, spettacoli e cultura" (+1,9%), delle "Bevande alcoliche e tabacchi" (+1,7%), dei "Servizi sanitari e spese per la salute" (+1,7%), dell'"Abbigliamento e calzature" (+1,3%), di "Servizi ricettivi e di ristorazione" (+0,9%), dei "Trasporti" (+0,4%) e dei "Mobili e articoli per la casa" (+0,1%); viceversa i prezzi sono diminuiti per le divisioni delle "Comunicazioni" (-3,7%), dell'"Istruzione" (-3,4%), di "Abitazione, acqua, elettricità e combustibili" (-1,1%) e dei Prodotti alimentari e bevande analcoliche" (-0,3%).
- Il tasso tendenziale dei Beni è nullo; l'inflazione dei Servizi rimane positiva e sale a (+1,2%). La componente di fondo, che esclude gli alimentari e i prodotti energetici sale a +1%
- Nulla la variazione per i prezzi dei prodotti acquistati con maggior frequenza dai consumatori. I prezzi dei beni acquistati con media frequenza salgono a +1,2%. L'inflazione dei prodotti a bassa frequenza di acquisto va a +0,8%.

Link utili

<http://inumeridibolognametropolitana.it/>

<https://www.istat.it/it/prezzi>

<https://rivaluta.istat.it/Rivaluta/>

PROSSIMA DIFFUSIONE

15 Aprile 2021

L'INDICE GENERALE

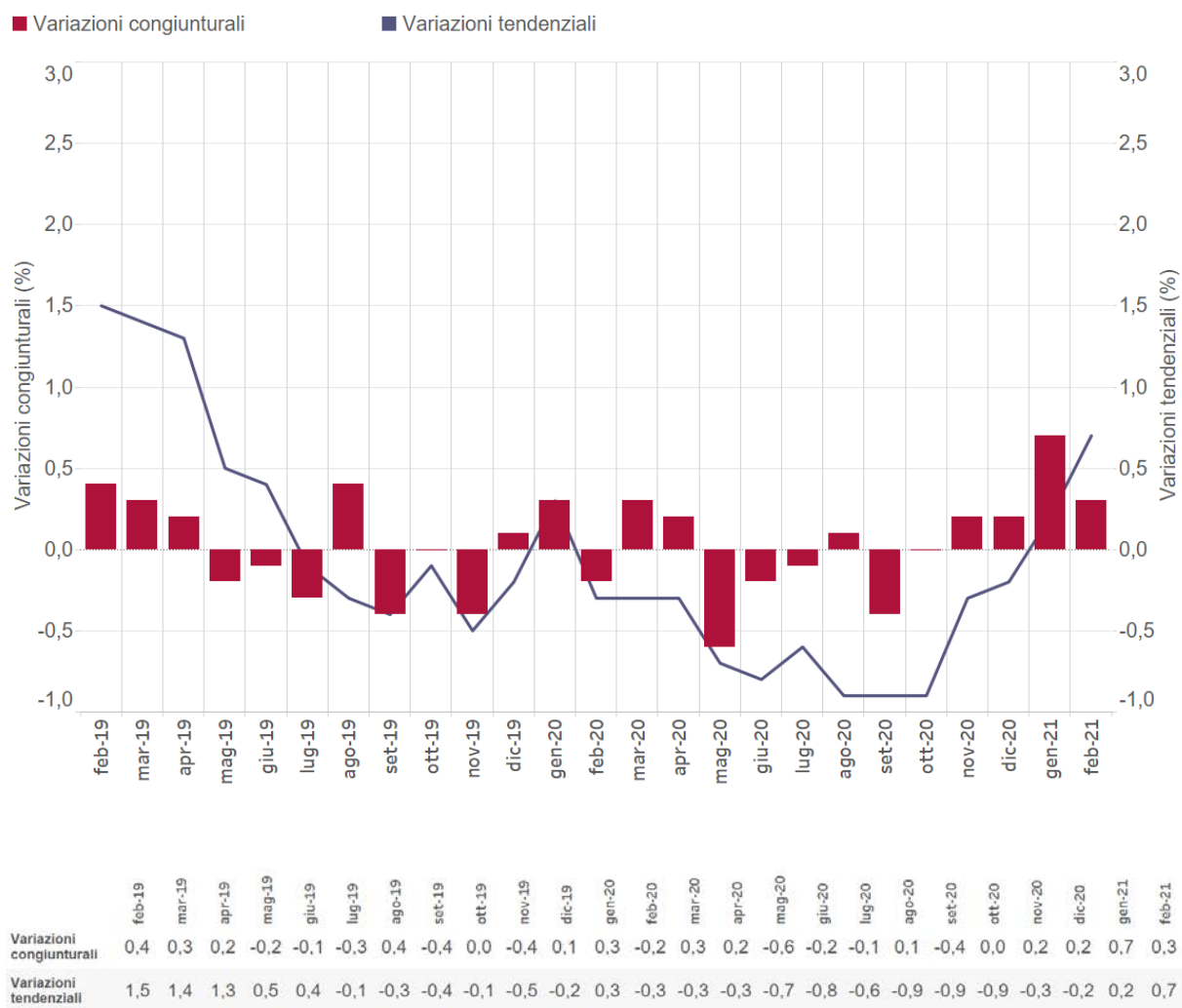
A **Bologna** nel mese di **febbraio 2021** l'indice dei prezzi al consumo per l'intera collettività ha fatto registrare una **variazione mensile di +0,3%** e un **tasso tendenziale di +0,7%**.

Nel mese di gennaio la variazione mensile è +0,7%, il tasso tendenziale è risultato del

+0,2% (Figura 1 e Tabella 1).

FIGURA 1. INDICE DEI PREZZI AL CONSUMO

Febbraio 2018 - Febbraio 2021, variazioni percentuali congiunturali e tendenziali (base 2015=100)



LE DIVISIONI DI SPESA

FIGURA 2. INDICE DEI PREZZI AL CONSUMO NIC PER DIVISIONE DI SPESA

Febbraio 2021, variazioni percentuali tendenziali (base 2015=100)

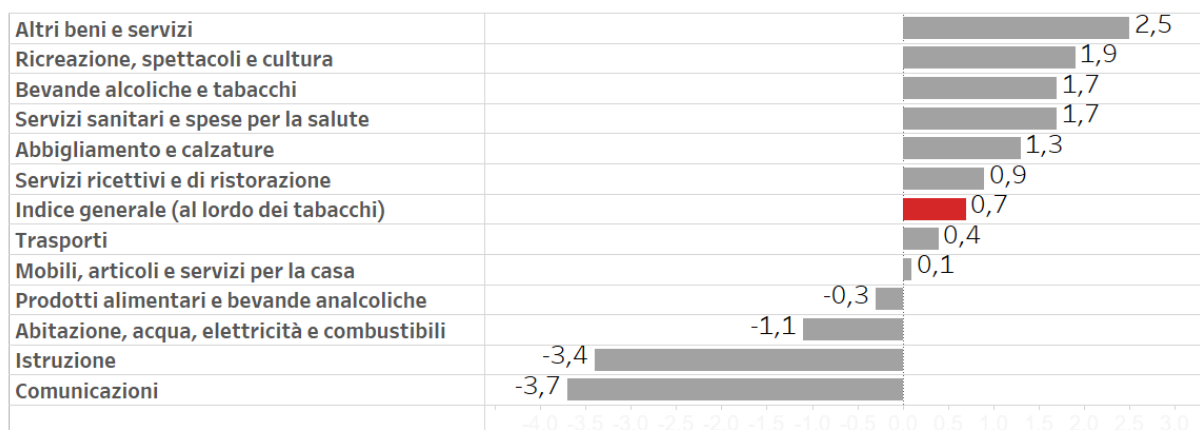


TABELLA 1. INDICE DEI PREZZI AL CONSUMO NIC PER DIVISIONE DI SPESA

Febbraio 2021, pesi, variazioni percentuali congiunturali e tendenziali (base 2015=100)

Descrizione	Pesi	Variazioni congiunturali		Variazioni tendenziali	
		gen-21	feb-21	gen-21	feb-21
Indice generale (al lordo dei tabacchi)	1.000.000	0,7	0,3	0,2	0,7
Prodotti alimentari e bevande analcoliche	165.705	0,5	-0,3	-0,2	-0,3
Bevande alcoliche e tabacchi	31.755	1,4	-0,3	1,5	1,7
Abbigliamento e calzature	63.428	0,0	0,1	1,3	1,3
Abitazione, acqua, elettricità e combustib..	113.712	1,6	-0,1	-1,1	-1,1
Mobili, articoli e servizi per la casa	75.229	-0,1	0,1	0,3	0,1
Servizi sanitari e spese per la salute	106.717	1,0	0,4	1,5	1,7
Trasporti	136.697	1,2	0,9	-1,5	0,4
Comunicazioni	26.984	1,9	0,0	-4,1	-3,7
Ricreazione, spettacoli e cultura	81.806	-0,7	0,6	1,2	1,9
Istruzione	11.840	0,0	0,0	-3,4	-3,4
Servizi ricettivi e di ristorazione	84.316	0,7	0,0	1,3	0,9
Altri beni e servizi	101.811	0,5	1,3	1,3	2,5

TABELLA 1a. INDICE DEI PREZZI AL CONSUMO NIC PER LA DIVISIONE “Prodotti alimentari e bevande analcoliche”.

Febbraio 2021, variazioni congiunturali e tendenziali per classi di prodotti

	Variazioni congiunturali	Variazioni tendenziali
Oli e grassi	1,9	-2,0
Pesci e prodotti ittici	0,6	0,9
Vegetali	-0,1	-2,4
Carni	-0,2	0,8
Latte, formaggi e uova	-0,3	-0,7
Caffè, tè e cacao	-0,6	-2,6
Pane e cereali	-0,7	0,1
Frutta	-0,9	1,1
Prodotti alimentari n.a.c.	-1,2	-0,2
Zucchero, confetture, miele, cioccolato e dolci	-1,3	-2,2
Acque minerali, bevande analcoliche, succhi di frutta e verdura	-1,4	-1,0

TABELLA 2. INDICE DEI PREZZI AL CONSUMO NIC

Classi di prodotto con *variazioni congiunturali positive* (ordine decrescente)

Bevande alcoliche e tabacchi	Tabacchi Alcolici
Abbigliamento e calzature	Indumenti Scarpe ed altre calzature
Abitazione, acqua, elettricità e combustibili	Affitti reali per l'abitazione principale
Mobili, articoli e servizi per la casa	Riparazione di apparecchi per la casa Grandi apparecchi domestici elettrici e non
Servizi sanitari e spese per la salute	Servizi dentistici Altri prodotti medicali Prodotti farmaceutici
Trasporti	Trasporto aereo passeggeri (i) Carburanti e lubrificanti per mezzi di trasporto privati Trasporto passeggeri su rotaia Altri servizi relativi ai mezzi di trasporto privati Manutenzione e riparazione mezzi di trasporto privati Automobili Motocicli e ciclomotori
Comunicazioni	Servizi postali Servizi di telefonia e telefax
Ricreazione, spettacoli e cultura	Articoli per giardinaggio, piante e fiori Apparecchi di ricezione, registrazione e riproduzione di suoni .. Supporti di registrazione Pacchetti vacanza (i) Apparecchi fotografici e cinematografici e strumenti ottici Servizi ricreativi e sportivi (i) Giornali e periodici
Altri beni e servizi	Altri servizi finanziari n.a.c. Gioielleria ed orologeria Apparecchi elettrici per la cura della persona Altri effetti personali Assicurazioni sui mezzi di trasporto

(i) Indice calcolato imputando, perché non disponibili o non utilizzabili, dati elementari rappresentativi del 50% e più del peso dell'aggregato

TABELLA 2a. INDICE DEI PREZZI AL CONSUMO NICClassi di prodotto con *variazioni congiunturali negative* (ordine decrescente).

Bevande alcoliche e tabacchi	Birre
	Vini
Abitazione, acqua, elettricità e combustibili	Servizi per la riparazione e manutenzione della casa
	Altri servizi per l'abitazione n.a.c.
	Energia elettrica
Mobili, articoli e servizi per la casa	Piccoli elettrodomestici
	Cristalleria, stoviglie e utensili domestici
Trasporti	Biciclette
	Trasporto marittimo e per vie d'acqua interne
Ricreazione, spettacoli e cultura	Apparecchi per il trattamento dell'informazione
	Articoli sportivi, per campeggio e attività ricreative a..
	Animali domestici e relativi prodotti
	Servizi veterinari e altri servizi per animali domestici
	Articoli di cartoleria e materiale da disegno
	Servizi culturali
Servizi ricettivi e di ristorazione	Giochi, giocattoli e hobby
	Servizi di alloggio (i)
Altri beni e servizi	Altri apparecchi non elettrici, articoli e prodotti per l..
	Assistenza sociale

(i) Indice calcolato imputando, perché non disponibili o non utilizzabili, dati elementari rappresentativi del 50% e più del peso dell'aggregato

TABELLA 2b. INDICE DEI PREZZI AL CONSUMO NICClassi di prodotto con *variazioni congiunturali nulle*.

Abbigliamento e calzature	Altri articoli d'abbigliamento e accessori per l'abbiglia..
	Servizi di lavanderia, riparazione e noleggio abiti
	Riparazione e noleggio calzature
Abitazione, acqua, elettricità e combustibili	Prodotti per la riparazione e la manutenzione della casa
	Fornitura acqua
	Raccolta rifiuti
	Raccolta acque di scarico
	Gas
Mobili, articoli e servizi per la casa	Combustibili solidi
	Mobili e arredi
	Tappeti e altri rivestimenti per pavimenti
	Riparazione di mobili, arredi e rivestimenti per pavime..
	Articoli tessili per la casa
	Grandi utensili ed attrezzature per la casa ed il giardino
	Piccoli utensili ed accessori vari
	Beni non durevoli per la casa
Servizi per la pulizia e la manutenzione della casa	

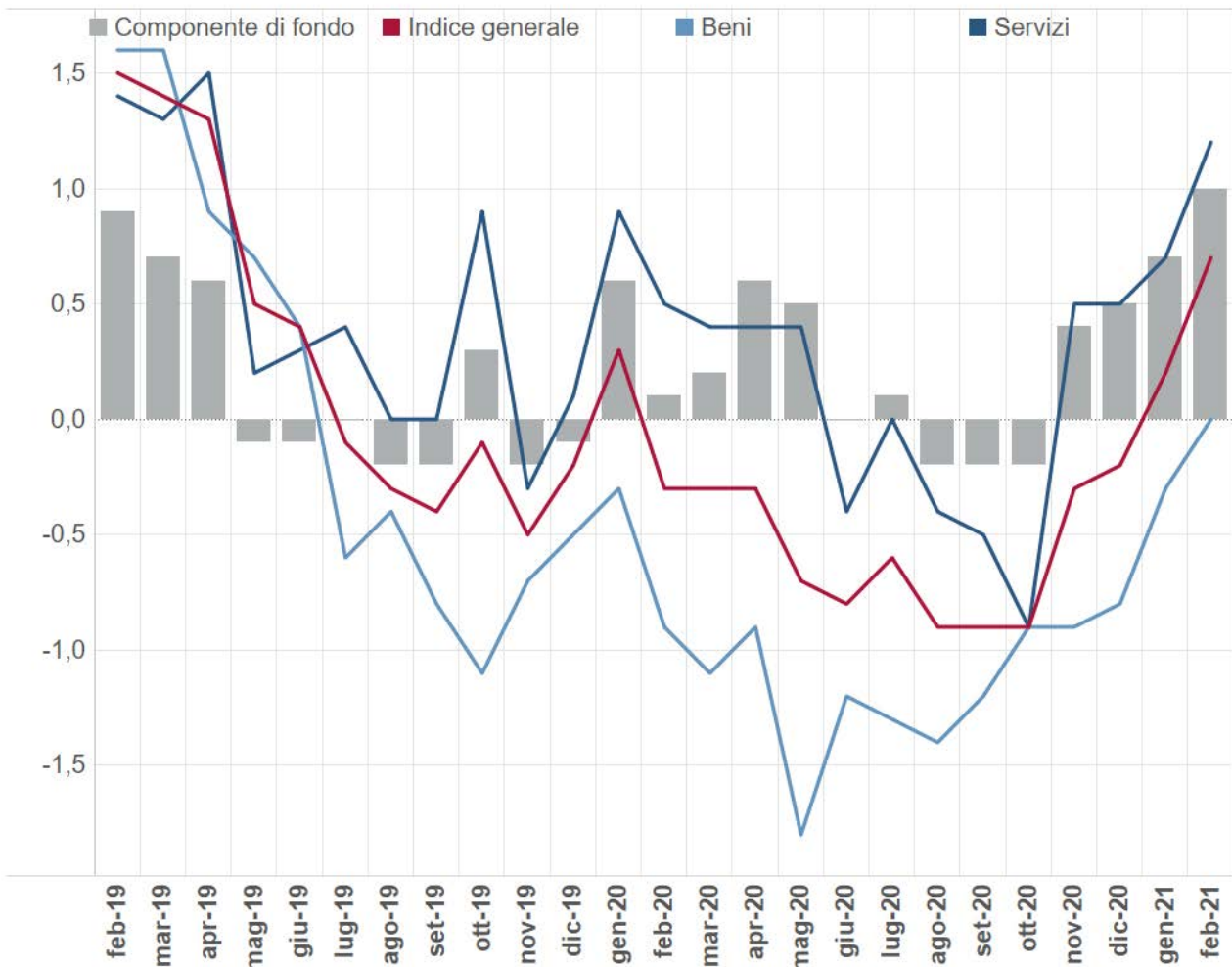
TABELLA 2b (continua). INDICE DEI PREZZI AL CONSUMO NIC
 Classi di prodotto con *variazioni congiunturali nulle*.

Servizi sanitari e spese per la salute	Attrezzature ed apparecchi terapeutici
	Servizi medici
	Servizi paramedici
	Servizi ospedalieri
Trasporti	Pezzi di ricambio e accessori per mezzi di trasporto ..
	Trasporto passeggeri su strada
	Trasporto multimodale passeggeri
	Acquisto di altri servizi di trasporto
Comunicazioni	Apparecchi telefonici e telefax
Ricreazione, spettacoli e cultura	Beni durevoli per ricreazione all'aperto
	Strumenti musicali e beni durevoli per ricreazione al .
	Giochi, lotterie e scommesse
	Libri
Istruzione	Scuola dell'infanzia ed istruzione primaria
	Istruzione secondaria
	Istruzione universitaria
	Corsi d'istruzione e di formazione
Servizi ricettivi e di ristorazione	Servizi ricettivi e di ristorazione
	Ristoranti, bar e simili
	Mense
Altri beni e servizi	Servizi di parrucchiere e trattamenti di bellezza
	Servizi assicurativi connessi all'abitazione
	Altri servizi n.a.c.

LE TIPOLOGIE DI PRODOTTO

A febbraio il tasso tendenziale dei Beni è nullo; l'inflazione dei Servizi rimane positiva e sale a +1,2. La componente di fondo, che esclude gli alimentari e i prodotti energetici rimane positiva (+1%) (Figura 3).

FIGURA 3. INDICE DEI PREZZI AL CONSUMO NIC PER CATEGORIE DI PRODOTTO
Febbraio 2018- Febbraio 2021, variazioni percentuali tendenziali (base 2015=100)



Un calo più contenuto per i prezzi dei Beni energetici (-3%), in termini congiunturali la variazione è +0,8%, in netta contrazione rispetto al mese scorso. Ancora negativa la variazione per i prezzi dei Beni alimentari (da -0,2% a -0,4%), anche in termini congiunturali la variazione diventa negativa (+0,8% a -0,5%). L'inflazione degli Altri beni è in aumento (da +0,9% a +1,2%), aumentano i prezzi dei beni durevoli (da +1,2% a +1,3%), le variazioni dei Beni non durevoli passano da +0,3% a +0,9% e i Beni semidurevoli passano da +0,7% a +1,1%. Va al +3,4% l'inflazione dei Tabacchi (Tabella 3).

TABELLA 3. INDICE DEI PREZZI AL CONSUMO NIC PER TIPOLOGIA DI PRODOTTO – BENI
Febbraio 2021, pesi, variazioni percentuali congiunturali e tendenziali (base 2015=100)

Descrizione	Pesi	Variazioni congiunturali		Variazioni tendenziali	
		gen-21	feb-21	gen-21	feb-21
Beni	552.306	1,0	0,1	-0,3	0,0
Beni alimentari	178.855	0,8	-0,5	-0,2	-0,4
Beni energetici	80.279	3,6	0,8	-4,7	-3,0
Tabacchi	18.605	0,1	0,4	3,1	3,4
Altri beni	274.567	0,6	0,2	0,9	1,2
Beni durevoli	109.409	1,1	0,2	1,2	1,3
Beni non durevoli	66.450	0,3	0,5	0,3	0,9
Beni semidurevoli	98.708	0,0	0,1	0,7	1,1

A febbraio aumenta la variazione del comparto dei Servizi (+1,2%). In aumento i prezzi dei Servizi vari (+2,6%) e dei Servizi relativi ai trasporti (+0,5%), ancora positiva la variazione dei prezzi dei Servizi ricreativi, culturali e per la cura della persona (+0,6%). Rimane negativa la variazione dei prezzi dei Servizi relativi alle Comunicazioni (-0,1%); nulle le variazioni dei prezzi dei Servizi relativi alle abitazioni.

TABELLA 4. INDICE DEI PREZZI AL CONSUMO NIC PER TIPOLOGIA DI PRODOTTO – SERVIZI
Febbraio 2021, pesi, variazioni percentuali congiunturali e tendenziali (base 2015=100)

Descrizione	Pesi	Variazioni congiunturali		Variazioni tendenziali	
		gen-21	feb-21	gen-21	feb-21
Servizi	447.694	0,3	0,5	0,7	1,2
Servizi relativi all'abitazione	80.884	0,2	-0,1	0,2	0,0
Servizi relativi alle comunicazioni	17.413	0,0	0,2	-0,5	-0,1
Servizi ricreativi, culturali e per la cura della persona	134.271	-0,4	0,0	1,0	0,6
Servizi relativi ai trasporti	73.440	0,6	0,6	-1,0	0,5
Servizi vari	141.686	0,8	1,1	1,6	2,6

I PRODOTTI PER FREQUENZA DI ACQUISTO

Nulle le variazioni dei prezzi dei prodotti acquistati con maggior frequenza dai consumatori. Questa tipologia interessa i prodotti e servizi di uso pressoché quotidiano, quali i generi alimentari, le bevande analcoliche e alcoliche, i tabacchi, le spese per l'affitto, i beni non durevoli per la casa, i servizi per la pulizia e manutenzione della casa, i carburanti, i trasporti urbani, i giornali e i periodici, i servizi di ristorazione, le spese di assistenza.

I prezzi dei beni acquistati con media frequenza sono in aumento (+1,2%). L'aggregazione comprende tra le altre, le spese per l'abbigliamento, le tariffe elettriche e quelle relative all'acqua potabile e lo smaltimento dei rifiuti, i medicinali, i servizi medici e quelli dentistici, i trasporti stradali, ferroviari, marittimi e aerei, i servizi postali e telefonici, i servizi ricreativi e culturali, i pacchetti vacanze, i libri, gli alberghi e gli altri servizi di alloggio.

In aumento l'inflazione dei prodotti a bassa frequenza di acquisto (+0,8%). Questa tipologia comprende gli elettrodomestici, i servizi ospedalieri, l'acquisto dei mezzi di trasporto, i servizi di trasloco, gli apparecchi audiovisivi, fotografici e informatici, gli articoli sportivi. (Tabella 5 e Figura 4).

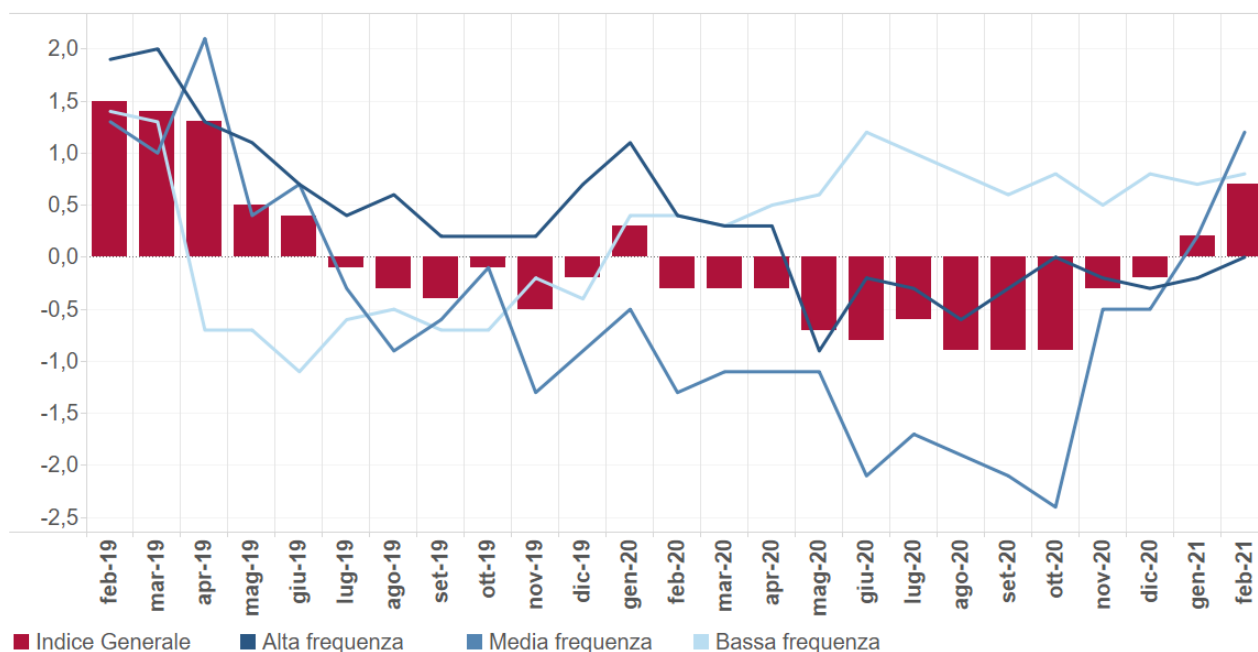
TABELLA 5. INDICE DEI PREZZI AL CONSUMO NIC PER PRODOTTI A DIVERSA FREQUENZA DI ACQUISTO

Febbraio 2021, pesi, variazioni percentuali congiunturali e tendenziali (base 2015=100)

Descrizione	Pesi	Variazioni congiunturali		Variazioni tendenziali	
		gen-21	feb-21	gen-21	feb-21
Indice generale (al lordo dei tabacchi)	1.000.000	0,7	0,3	0,2	0,7
Alta frequenza d'acquisto	376.539	0,7	0,1	-0,2	0,0
Media frequenza d'acquisto	404.554	0,5	0,7	0,2	1,2
Bassa frequenza d'acquisto	218.907	0,8	0,0	0,7	0,8

FIGURA 4. INDICE DEI PREZZI AL CONSUMO NIC PER PRODOTTI A DIVERSA FREQUENZA DI ACQUISTO

Febbraio 2018 - Febbraio 2021, variazioni percentuali tendenziali (base 2015=100)



GLOSSARIO

Altri beni: comprendono i beni di consumo ad esclusione dei beni alimentari, dei beni energetici e dei tabacchi.

Beni alimentari: comprendono oltre ai generi alimentari (come, ad esempio, il pane, la carne, i formaggi), le bevande analcoliche e quelle alcoliche.

Beni durevoli: includono le autovetture, gli articoli di arredamento, gli elettrodomestici.

Beni non durevoli: comprendono i detersivi per la pulizia della casa, i prodotti per la cura della persona, i medicinali.

Beni semidurevoli: comprendono i capi di abbigliamento, le calzature, i libri.

Componente di fondo: viene calcolata escludendo i beni alimentari non lavorati e i beni energetici.

Prodotti ad alta frequenza di acquisto: includono, oltre ai generi alimentari, le bevande alcoliche e analcoliche, i tabacchi, le spese per l'affitto, i beni non durevoli per la casa, i servizi per la pulizia e manutenzione della casa, i carburanti, i trasporti urbani, i giornali e i periodici, i servizi di ristorazione, le spese di assistenza.

Prodotti a media frequenza di acquisto: comprendono, tra gli altri, le spese di abbigliamento, le tariffe elettriche e quelle relative all'acqua potabile e lo smaltimento dei rifiuti, i medicinali, i servizi medici e quelli dentistici, i trasporti stradali, ferroviari marittimi e aerei, i servizi postali e telefonici, i servizi ricreativi e culturali, i pacchetti vacanze, i libri, gli alberghi e gli altri servizi di alloggio.

Prodotti a bassa frequenza di acquisto: comprendono gli elettrodomestici, i servizi ospedalieri, l'acquisto dei mezzi di trasporto, i servizi di trasloco, gli apparecchi audiovisivi, fotografici e informatici, gli articoli sportivi.

Servizi relativi all'abitazione: comprendono i servizi di riparazione, la pulizia e la manutenzione della casa, la tariffa per i rifiuti solidi, la tariffa per la raccolta acque reflue, il canone d'affitto, le spese condominiali.

Servizi relativi alle comunicazioni: comprendono i servizi di telefonia e i servizi postali.

Servizi ricreativi, culturali e per la cura della persona: comprendono i pacchetti vacanza, i servizi di alloggio, i ristoranti, bar e simili, le mense, la riparazione di apparecchi audiovisivi, fotografici e informatici, i servizi per l'abbigliamento, i servizi per l'igiene personale, i servizi ricreativi e culturali vari, i concorsi e le lotterie.

Servizi relativi ai trasporti: comprendono i trasporti aerei, marittimi, ferroviari, e stradali, i servizi di manutenzione e riparazione di mezzi di trasporto, le assicurazioni sui mezzi di trasporto.

Servizi relativi ai trasporti: comprendono i trasporti aerei, marittimi, ferroviari, e stradali, i servizi di manutenzione e riparazione di mezzi di trasporto, le assicurazioni sui mezzi di trasporto.

Servizi vari: comprendono l'istruzione, i servizi medici, i servizi per l'assistenza, i servizi finanziari; professioni liberali; servizio funebre; assicurazioni sugli infortuni.

Variazione congiunturale: variazione rispetto al periodo precedente.

Variazione tendenziale: variazione rispetto allo stesso periodo dell'anno precedente.