

## **PREZZI AL CONSUMO**

### **Maggio 2021 – dati definitivi**

Gli indici dei prezzi al consumo di maggio 2021 sono stati elaborati tenendo conto delle limitazioni, differenziate a livello regionale, definite dalle normative nazionali e locali per contrastare la pandemia causata dal Covid-19.

L'impianto dell'indagine sui prezzi al consumo, basato sull'utilizzo di una pluralità di canali per l'acquisizione dei dati, ha continuato a consentire di ridurre gli effetti negativi del più elevato numero di mancate rilevazioni sulla qualità delle misurazioni della dinamica dei prezzi al consumo. Le modalità con le quali la situazione che si è venuta determinando è stata via via affrontata sono illustrate nella Nota metodologica del comunicato stampa diffuso oggi dall'Istat nella quale viene anche ricordato che gli indici ai diversi livelli di aggregazione, sia nazionali sia locali, che hanno avuto una quota di imputazioni superiore al 50% (in termini di prezzi mancanti e/o di peso), sono segnalati mediante l'utilizzo del flag "i" (dato imputato).

- Nella città di Bologna per il mese di maggio 2021 l'indice dei prezzi al consumo per l'intera collettività, al lordo dei tabacchi, ha fatto registrare una variazione mensile di -0,3% e un tasso tendenziale di +1,4%.
- In maggio sono in aumento su base annua le divisioni di "Abitazione, acqua, elettricità e combustibili" (+5,6%), di "Trasporti" (+4,7%), di "Servizi sanitari e spese per la salute" (+1,9%), di "Altri beni e servizi" (+1,4%), di "Mobili e articoli per la casa" (+0,3%) e di "Abbigliamento e calzature" (+0,1%); sono nulle le variazioni delle divisioni di "Prodotti alimentari e bevande analcoliche" e di "Ricreazione, spettacoli e cultura"; viceversa i prezzi sono diminuiti per le divisioni di "Istruzione" (-3,4%), di "Comunicazioni" (-3,2%), di "Bevande alcoliche e tabacchi" (-0,6%) e di "Servizi ricettivi e di ristorazione" (-0,5%),
- Il tasso tendenziale dei Beni è a +2,2%; l'inflazione dei Servizi rimane positiva e stabile (+0,5%). La componente di fondo, che esclude gli alimentari e i prodotti energetici sale a +0,2%
- La variazione per i prezzi dei prodotti acquistati con maggior frequenza dai consumatori va a +1,7%. I prezzi dei beni acquistati con media frequenza vanno a +1,4%. L'inflazione dei prodotti a bassa frequenza di acquisto rimane a +0,8%.

#### Link utili

<http://inumeridibolognametropolitana.it/>

<https://www.istat.it/it/prezzi>

<https://rivaluta.istat.it/Rivaluta/>

**PROSSIMA DIFFUSIONE**

15 Luglio 2021

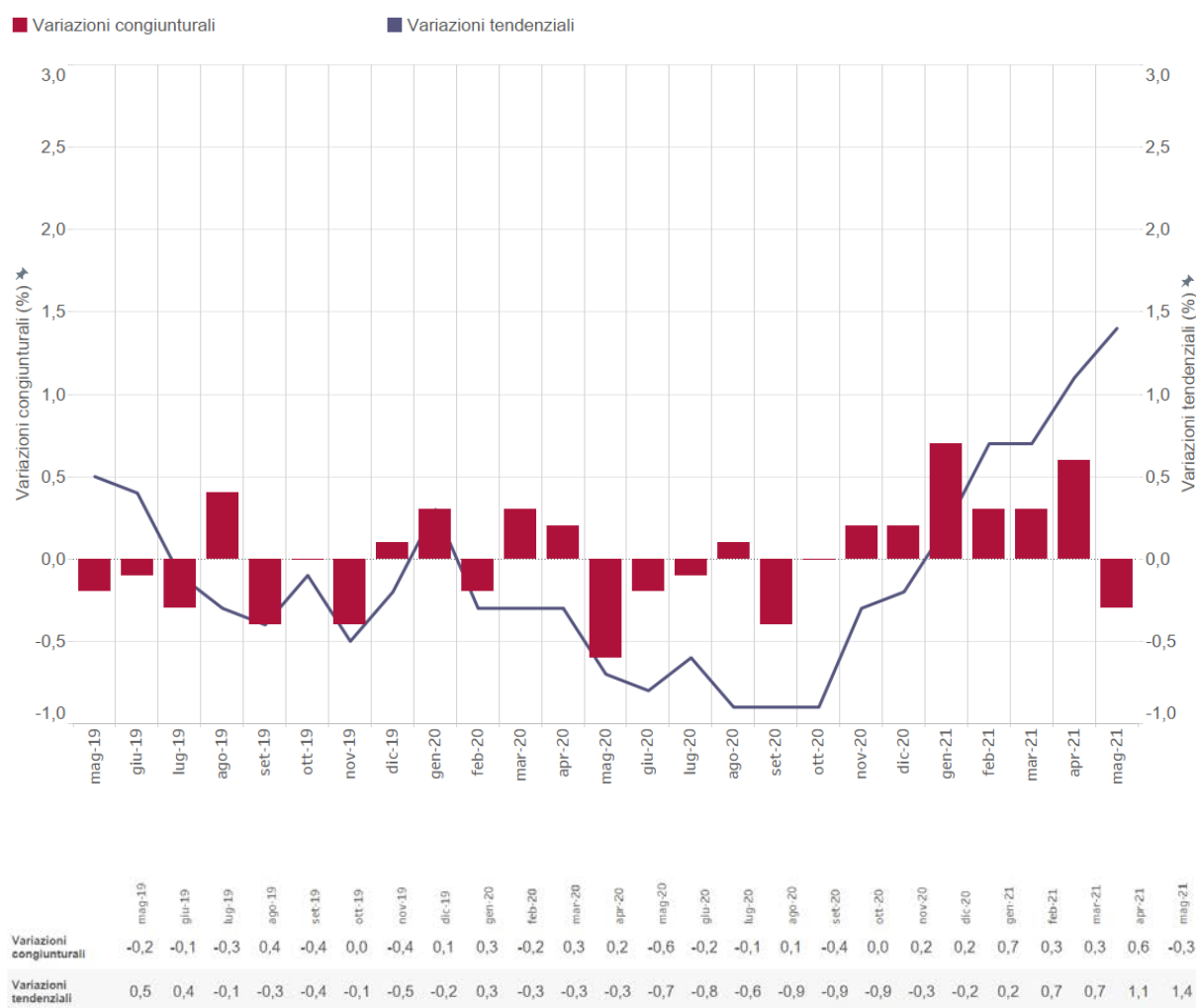
# L'INDICE GENERALE

A **Bologna** nel mese di **maggio 2021** l'indice dei prezzi al consumo per l'intera collettività ha fatto registrare una **variazione mensile di -0,3%** e un **tasso tendenziale di +1,4%**.

Nel mese di aprile la variazione mensile è +0,6%, il tasso tendenziale è +1,1% (Figura 1 e Tabella 1).

## FIGURA 1. INDICE DEI PREZZI AL CONSUMO

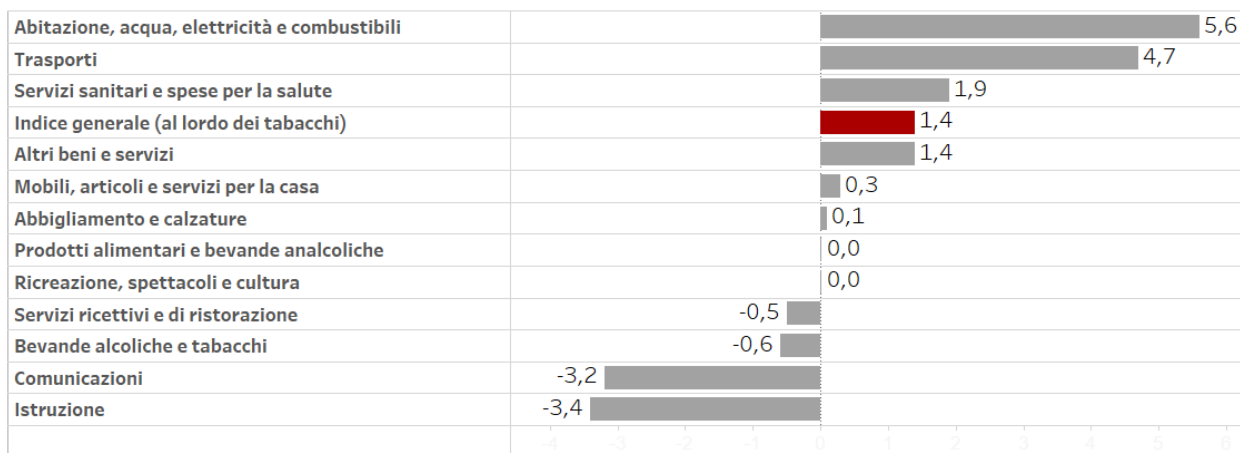
Maggio 2019 - Maggio 2021, variazioni percentuali congiunturali e tendenziali (base 2015=100)



## LE DIVISIONI DI SPESA

**FIGURA 2. INDICE DEI PREZZI AL CONSUMO NIC PER DIVISIONE DI SPESA**

Maggio 2021, variazioni percentuali tendenziali (base 2015=100)



**TABELLA 1. INDICE DEI PREZZI AL CONSUMO NIC PER DIVISIONE DI SPESA**

Maggio 2021, pesi, variazioni percentuali congiunturali e tendenziali (base 2015=100)

Descrizione	Pesi	Variazioni congiunturali		Variazioni tendenziali	
		apr-21	mag-21	apr-21	mag-21
Indice generale (al lordo dei tabacchi)	1.000.000	0,6	-0,3	1,1	1,4
Prodotti alimentari e bevande analcoliche	165.705	1,4	0,0	-0,5	0,0
Bevande alcoliche e tabacchi	31.755	0,2	-0,3	-0,4	-0,6
Abbigliamento e calzature	63.428	-0,7	0,1	-0,2	0,1
Abitazione, acqua, elettricità e combustibili	113.712	1,2	0,5	4,8	5,6
Mobili, articoli e servizi per la casa	75.229	0,1	0,1	0,3	0,3
Servizi sanitari e spese per la salute	106.717	0,0	0,1	1,8	1,9
Trasporti	136.697	-0,4	0,2	2,8	4,7
Comunicazioni	26.984	-0,9	-0,5	-4,2	-3,2
Ricreazione, spettacoli e cultura	81.806	-0,2	-1,7	1,1	0,0
Istruzione	11.840	0,0	0,0	-3,4	-3,4
Servizi ricettivi e di ristorazione	84.316	4,2	-2,9	1,4	-0,5
Altri beni e servizi	101.811	0,1	-0,3	1,4	1,4

**TABELLA 1a. INDICE DEI PREZZI AL CONSUMO NIC PER LA DIVISIONE “Prodotti alimentari e bevande analcoliche”.**

Maggio 2021, variazioni congiunturali e tendenziali per classi di prodotti

	Variazioni congiunturali	≡	Variazioni tendenziali
Frutta	8,8		8,1
Oli e grassi	1,0		0,5
Pesci e prodotti ittici	0,3		1,9
Carni	0,1		0,4
Pane e cereali	-0,4		-1,0
Prodotti alimentari n.a.c.	-0,6		-1,9
Caffè, tè e cacao	-0,7		-4,1
Latte, formaggi e uova	-0,7		-1,6
Zucchero, confetture, miele, cioccolato e dolci	-1,1		-3,1
Acque minerali, bevande analcoliche, succhi di frutta e verdura	-2,6		-2,1
Vegetali	-4,3		-1,4

**TABELLA 2. INDICE DEI PREZZI AL CONSUMO NIC**

Classi di prodotto con *variazioni congiunturali positive* (ordine decrescente)

<b>Abbigliamento e calzature</b>	Scarpe ed altre calzature
	Indumenti
<b>Abitazione, acqua, elettricità e combustibili</b>	Altri servizi per l’abitazione n.a.c.
	Energia elettrica
	Prodotti per la riparazione e la manutenzione della casa
	Servizi per la riparazione e manutenzione della casa
<b>Mobili, articoli e servizi per la casa</b>	Piccoli elettrodomestici
	Mobili e arredi
	Grandi apparecchi domestici elettrici e non
	Cristalleria, stoviglie e utensili domestici
<b>Servizi sanitari e spese per la salute</b>	Servizi ospedalieri
	Altri prodotti medicali
<b>Trasporti</b>	Carburanti e lubrificanti per mezzi di trasporto privati
	Manutenzione e riparazione mezzi di trasporto privati
	Motocicli e ciclomotori
	Biciclette
	Automobili
<b>Ricreazione, spettacoli e cultura</b>	Supporti di registrazione
	Apparecchi fotografici e cinematografici e strumenti ottici
	Animali domestici e relativi prodotti
	Servizi ricreativi e sportivi (i)
	Giochi, giocattoli e hobby
	Giornali e periodici
	Libri
<b>Servizi ricettivi e di ristorazione</b>	Ristoranti, bar e simili
<b>Altri beni e servizi</b>	Apparecchi elettrici per la cura della persona
	Altri servizi finanziari n.a.c.
	Servizi di parrucchiere e trattamenti di bellezza
	Altri effetti personali

(i) Indice calcolato imputando, perché non disponibili o non utilizzabili, dati elementari rappresentativi del 50% e più del peso dell’aggregato

**TABELLA 2a. INDICE DEI PREZZI AL CONSUMO NIC**Classi di prodotto con *variazioni congiunturali negative* (ordine decrescente).

<b>Bevande alcoliche e tabacchi</b>	Vini
	Birre
	Alcolici
<b>Mobili, articoli e servizi per la casa</b>	Beni non durevoli per la casa
	Piccoli utensili ed accessori vari
<b>Servizi sanitari e spese per la salute</b>	Attrezzature ed apparecchi terapeutici
<b>Trasporti</b>	Trasporto aereo passeggeri
	Trasporto marittimo e per vie d'acqua interne
	Altri servizi relativi ai mezzi di trasporto privati
	Trasporto passeggeri su rotaia
<b>Comunicazioni</b>	Apparecchi telefonici e telefax
<b>Ricreazione, spettacoli e cultura</b>	Pacchetti vacanza (i)
	Apparecchi per il trattamento dell'informazione
	Articoli per giardinaggio, piante e fiori
	Articoli sportivi, per campeggio e attività ricreative all'aperto
	Apparecchi di ricezione, registrazione e riproduzione di suoni e immagini
	Articoli di cartoleria e materiale da disegno
<b>Servizi ricettivi e di ristorazione</b>	Servizi di alloggio
<b>Altri beni e servizi</b>	Assicurazioni sui mezzi di trasporto
	Gioielleria ed orologeria
	Altri apparecchi non elettrici, articoli e prodotti per la cura della persona

(i) Indice calcolato imputando, perché non disponibili o non utilizzabili, dati elementari rappresentativi del 50% e più del peso dell'aggregato

**TABELLA 2b. INDICE DEI PREZZI AL CONSUMO NIC**Classi di prodotto con *variazioni congiunturali nulle*.

<b>Bevande alcoliche e tabacchi</b>	Tabacchi
<b>Abbigliamento e calzature</b>	Altri articoli d'abbigliamento e accessori per l'abbigliamento
	Servizi di lavanderia, riparazione e noleggio abiti
	Riparazione e noleggio calzature
<b>Abitazione, acqua, elettricità e combustibili</b>	Affitti reali per l'abitazione principale
	Fornitura acqua
	Raccolta rifiuti
	Raccolta acque di scarico
	Gas
	Combustibili solidi
<b>Mobili, articoli e servizi per la casa</b>	Tappeti e altri rivestimenti per pavimenti
	Riparazione di mobili, arredi e rivestimenti per pavimenti
	Articoli tessili per la casa
	Riparazione di apparecchi per la casa
	Grandi utensili ed attrezzature per la casa ed il giardino
	Servizi per la pulizia e la manutenzione della casa

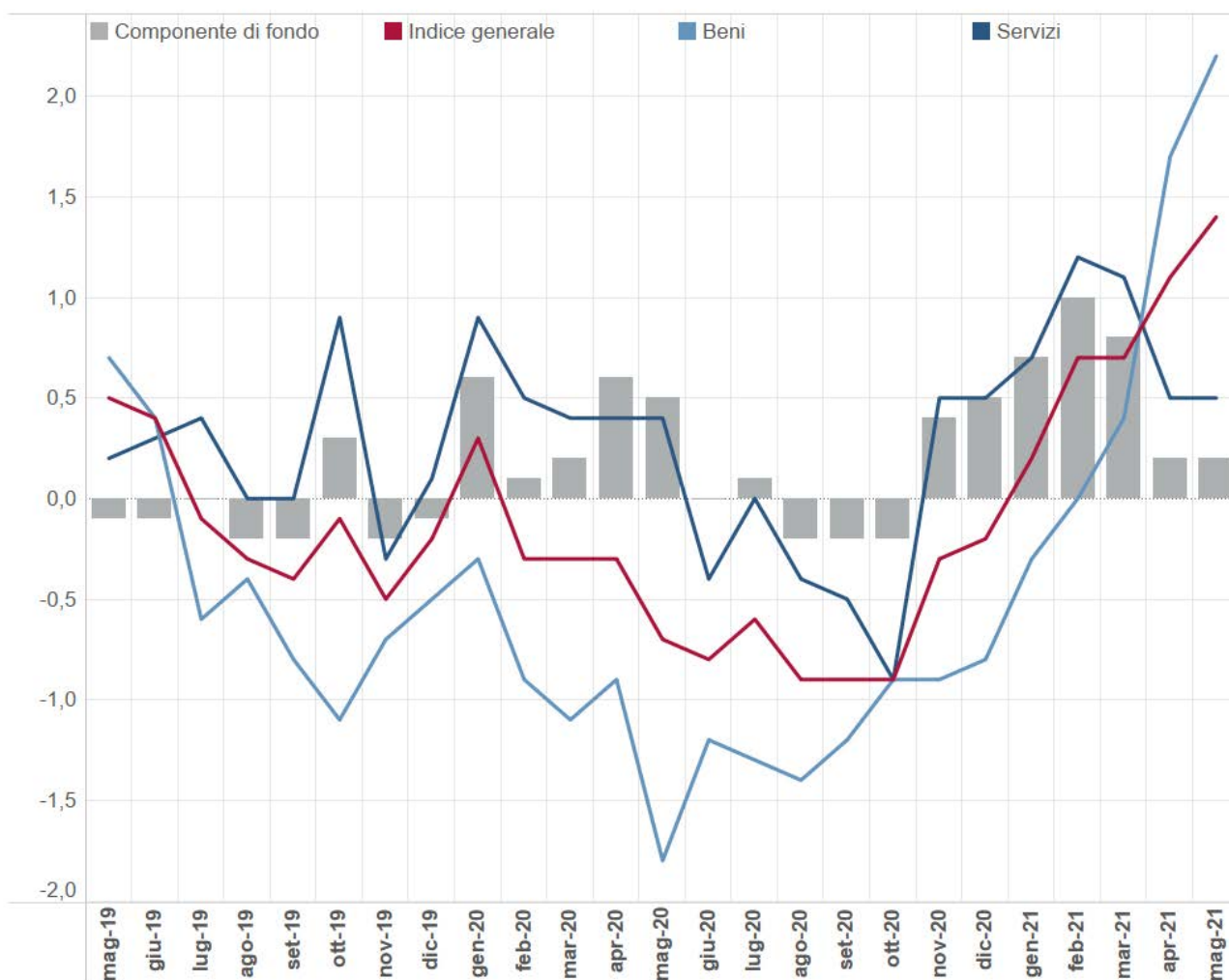
**TABELLA 2b (continua). INDICE DEI PREZZI AL CONSUMO NIC**  
 Classi di prodotto con *variazioni congiunturali nulle*.

<b>Servizi sanitari e spese per la salute</b>	Prodotti farmaceutici
	Servizi medici
	Servizi dentistici
	Servizi paramedici
<b>Trasporti</b>	Pezzi di ricambio e accessori per mezzi di trasporto privati
	Trasporto passeggeri su strada
	Trasporto multimodale passeggeri
	Acquisto di altri servizi di trasporto
<b>Comunicazioni</b>	Servizi postali
	Servizi di telefonia e telefax
<b>Ricreazione, spettacoli e cultura</b>	Beni durevoli per ricreazione all'aperto
	Strumenti musicali e beni durevoli per ricreazione al coperto
	Servizi veterinari e altri servizi per animali domestici
	Servizi culturali
	Giochi, lotterie e scommesse
<b>Istruzione</b>	Scuola dell'infanzia ed istruzione primaria
	Istruzione secondaria
	Istruzione universitaria
	Corsi d'istruzione e di formazione
<b>Servizi ricettivi e di ristorazione</b>	Mense
<b>Altri beni e servizi</b>	Assistenza sociale
	Servizi assicurativi connessi all'abitazione
	Altri servizi n.a.c.

## LE TIPOLOGIE DI PRODOTTO

A maggio il tasso tendenziale dei Beni è a +2,2%; l'inflazione dei Servizi rimane positiva e stabile al +0,5%. La componente di fondo, che esclude gli alimentari e i prodotti energetici sale a +0,2% (Figura 3).

**FIGURA 3. INDICE DEI PREZZI AL CONSUMO NIC PER CATEGORIE DI PRODOTTO**  
Maggio 2019- Maggio 2021, variazioni percentuali tendenziali (base 2015=100)



Ancora in significativo aumento i prezzi dei Beni energetici (+14,7%), in termini congiunturali la variazione invece è al +0,7%, in significativa contrazione rispetto al mese scorso. Ancora negativa ma più contenuta la variazione per i prezzi dei Beni alimentari (-0,2%), anche in termini congiunturali la variazione diventa negativa (da +1,3% a -0,1%). L'inflazione degli Altri beni va da +0,4% a +0,3%, si contraggono leggermente i prezzi dei beni durevoli (da +1% a +0,9%), e restano negative le variazioni dei prezzi dei Beni non durevoli che passano da -0,1% a -0,5%; i Beni semidurevoli passano da -0,1% a +0,1%. Va al +0,7% l'inflazione dei Tabacchi (Tabella 3).



**TABELLA 3. INDICE DEI PREZZI AL CONSUMO NIC PER TIPOLOGIA DI PRODOTTO – BENI**  
Maggio 2021, pesi, variazioni percentuali congiunturali e tendenziali (base 2015=100)

Descrizione	Pesi	Variazioni congiunturali		Variazioni tendenziali	
		apr-21	mag-21	apr-21	mag-21
<b>Beni</b>	<b>552.306</b>	0,6	-0,1	1,7	2,2
<b>Beni alimentari</b>	<b>178.855</b>	1,3	-0,1	-0,6	-0,2
<b>Beni energetici</b>	<b>80.279</b>	2,0	0,7	10,7	14,7
<b>Tabacchi</b>	<b>18.605</b>	0,1	0,0	0,9	0,7
<b>Altri beni</b>	<b>274.567</b>	-0,3	-0,2	0,4	0,3
<b>Beni durevoli</b>	<b>109.409</b>	-0,3	-0,4	1,0	0,9
<b>Beni non durevoli</b>	<b>66.450</b>	-0,2	-0,4	-0,1	-0,5
<b>Beni semidurevoli</b>	<b>98.708</b>	-0,5	0,1	-0,1	0,1

A maggio è positiva e stabile la variazione del comparto dei Servizi (+0,5%). Positivi i prezzi dei Servizi relativi alle abitazioni (+0,3%), dei Servizi relativi alle Comunicazioni (+0,9%) e dei Servizi vari (+2,6%); negativi invece i prezzi dei Servizi relativi ai trasporti (-1%) e quelli dei Servizi ricreativi, culturali e per la cura della persona (-0,6%).

**TABELLA 4. INDICE DEI PREZZI AL CONSUMO NIC PER TIPOLOGIA DI PRODOTTO – SERVIZI**  
Maggio 2021, pesi, variazioni percentuali congiunturali e tendenziali (base 2015=100)

Descrizione	Pesi	Variazioni congiunturali		Variazioni tendenziali	
		apr-21	mag-21	apr-21	mag-21
<b>Servizi</b>	<b>447.694</b>	0,6	-0,7	0,5	0,5
<b>Servizi relativi all'abitazione</b>	<b>80.884</b>	0,0	0,6	-0,2	0,3
<b>Servizi relativi alle comunicazioni</b>	<b>17.413</b>	0,1	0,0	1,0	0,9
<b>Servizi ricreativi, culturali e per la cura della persona</b>	<b>134.271</b>	2,7	-2,5	0,8	-0,6
<b>Servizi relativi ai trasporti</b>	<b>73.440</b>	-1,2	-0,6	-1,7	-1,0
<b>Servizi vari</b>	<b>141.686</b>	0,1	0,2	2,4	2,6

## I PRODOTTI PER FREQUENZA DI ACQUISTO

Positive e in aumento le variazioni dei prezzi dei prodotti acquistati con maggior frequenza dai consumatori (+1,7%). Questa tipologia interessa i prodotti e servizi di uso pressoché quotidiano, quali i generi alimentari, le bevande analcoliche e alcoliche, i tabacchi, le spese per l'affitto, i beni non durevoli per la casa, i servizi per la pulizia e manutenzione della casa, i carburanti, i trasporti urbani, i giornali e i periodici, i servizi di ristorazione, le spese di assistenza.

Anche i prezzi dei beni acquistati con media frequenza aumentano (da +1,3% a +1,4%). L'aggregazione comprende tra le altre, le spese per l'abbigliamento, le tariffe elettriche e quelle relative all'acqua potabile e lo smaltimento dei rifiuti, i medicinali, i servizi medici e quelli dentistici, i trasporti stradali, ferroviari, marittimi e aerei, i servizi postali e telefonici, i servizi ricreativi e culturali, i pacchetti vacanze, i libri, gli alberghi e gli altri servizi di alloggio.

L'inflazione dei prodotti a bassa frequenza di acquisto invece rimane stabile al +0,8%. Questa tipologia comprende gli elettrodomestici, i servizi ospedalieri, l'acquisto dei mezzi di trasporto, i servizi di trasloco, gli apparecchi audiovisivi, fotografici e informatici, gli articoli sportivi. (Tabella 5 e Figura 4).

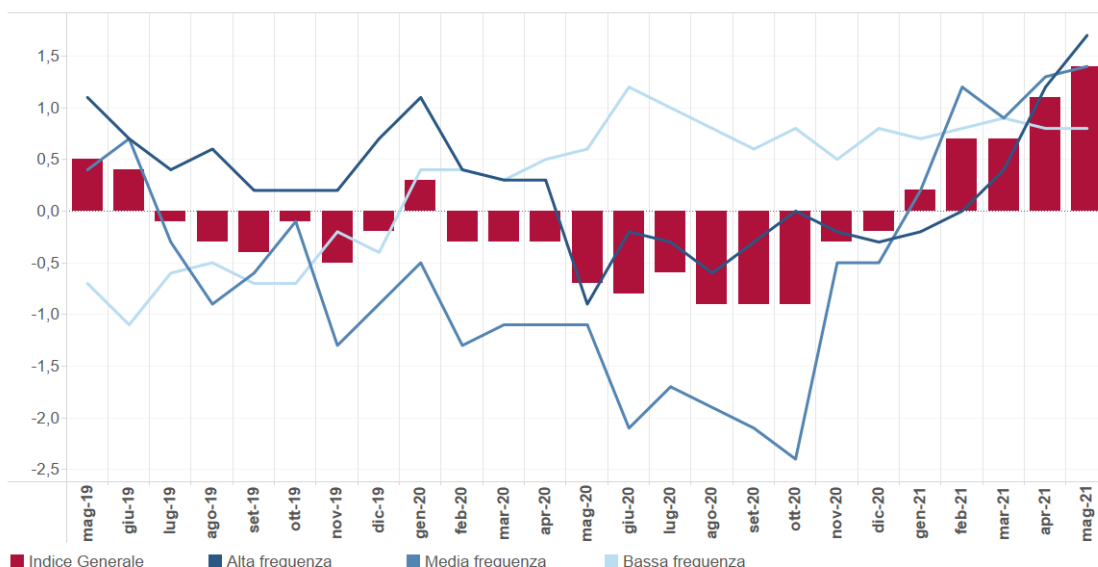
**TABELLA 5. INDICE DEI PREZZI AL CONSUMO NIC PER PRODOTTI A DIVERSA FREQUENZA DI ACQUISTO**

Maggio 2021, pesi, variazioni percentuali congiunturali e tendenziali (base 2015=100)

Descrizione	Pesi	Variazioni congiunturali		Variazioni tendenziali	
		apr-21	mag-21	apr-21	mag-21
Indice generale (al lordo dei tabacchi)	1.000.000	0,6	-0,3	1,1	1,4
Alta frequenza d'acquisto	376.539	0,8	0,0	1,2	1,7
Media frequenza d'acquisto	404.554	0,9	-0,8	1,3	1,4
Bassa frequenza d'acquisto	218.907	-0,1	-0,1	0,8	0,8

**FIGURA 4. INDICE DEI PREZZI AL CONSUMO NIC PER PRODOTTI A DIVERSA FREQUENZA DI ACQUISTO**

Maggio 2019 - Maggio 2021, variazioni percentuali tendenziali (base 2015=100)



# GLOSSARIO

**Altri beni:** comprendono i beni di consumo ad esclusione dei beni alimentari, dei beni energetici e dei tabacchi.

**Beni alimentari:** comprendono oltre ai generi alimentari (come, ad esempio, il pane, la carne, i formaggi), le bevande analcoliche e quelle alcoliche.

**Beni durevoli:** includono le autovetture, gli articoli di arredamento, gli elettrodomestici.

**Beni non durevoli:** comprendono i detersivi per la pulizia della casa, i prodotti per la cura della persona, i medicinali.

**Beni semidurevoli:** comprendono i capi di abbigliamento, le calzature, i libri.

**Componente di fondo:** viene calcolata escludendo i beni alimentari non lavorati e i beni energetici.

**Prodotti ad alta frequenza di acquisto:** includono, oltre ai generi alimentari, le bevande alcoliche e analcoliche, i tabacchi, le spese per l'affitto, i beni non durevoli per la casa, i servizi per la pulizia e manutenzione della casa, i carburanti, i trasporti urbani, i giornali e i periodici, i servizi di ristorazione, le spese di assistenza.

**Prodotti a media frequenza di acquisto:** comprendono, tra gli altri, le spese di abbigliamento, le tariffe elettriche e quelle relative all'acqua potabile e lo smaltimento dei rifiuti, i medicinali, i servizi medici e quelli dentistici, i trasporti stradali, ferroviari marittimi e aerei, i servizi postali e telefonici, i servizi ricreativi e culturali, i pacchetti vacanze, i libri, gli alberghi e gli altri servizi di alloggio.

**Prodotti a bassa frequenza di acquisto:** comprendono gli elettrodomestici, i servizi ospedalieri, l'acquisto dei mezzi di trasporto, i servizi di trasloco, gli apparecchi audiovisivi, fotografici e informatici, gli articoli sportivi.

**Servizi relativi all'abitazione:** comprendono i servizi di riparazione, la pulizia e la manutenzione della casa, la tariffa per i rifiuti solidi, la tariffa per la raccolta acque reflue, il canone d'affitto, le spese condominiali.

**Servizi relativi alle comunicazioni:** comprendono i servizi di telefonia e i servizi postali.

**Servizi ricreativi, culturali e per la cura della persona:** comprendono i pacchetti vacanza, i servizi di alloggio, i ristoranti, bar e simili, le mense, la riparazione di apparecchi audiovisivi, fotografici e informatici, i servizi per l'abbigliamento, i servizi per l'igiene personale, i servizi ricreativi e culturali vari, i concorsi e le lotterie.

**Servizi relativi ai trasporti:** comprendono i trasporti aerei, marittimi, ferroviari, e stradali, i servizi di manutenzione e riparazione di mezzi di trasporto, le assicurazioni sui mezzi di trasporto.

**Servizi relativi ai trasporti:** comprendono i trasporti aerei, marittimi, ferroviari, e stradali, i servizi di manutenzione e riparazione di mezzi di trasporto, le assicurazioni sui mezzi di trasporto.

**Servizi vari:** comprendono l'istruzione, i servizi medici, i servizi per l'assistenza, i servizi finanziari; professioni liberali; servizio funebre; assicurazioni sugli infortuni.

**Variazione congiunturale:** variazione rispetto al periodo precedente.

**Variazione tendenziale:** variazione rispetto allo stesso periodo dell'anno precedente.