



PREZZI AL CONSUMO

Ottobre 2021 – dati definitivi

Gli indici dei prezzi al consumo di ottobre 2021 sono stati elaborati tenendo conto delle limitazioni, differenziate a livello regionale, definite dalle normative nazionali e locali per contrastare la pandemia causata dal Covid-19.

L'impianto dell'indagine sui prezzi al consumo, basato sull'utilizzo di una pluralità di canali per l'acquisizione dei dati, ha continuato a consentire di ridurre gli effetti negativi del più elevato numero di mancate rilevazioni sulla qualità delle misurazioni della dinamica dei prezzi al consumo. Le modalità con le quali la situazione che si è venuta determinando è stata via via affrontata sono illustrate nella Nota metodologica del comunicato stampa diffuso oggi dall'Istat nella quale viene anche ricordato che gli indici ai diversi livelli di aggregazione, sia nazionali sia locali, che hanno avuto una quota di imputazioni superiore al 50% (in termini di prezzi mancanti e/o di peso), sono segnalati mediante l'utilizzo del flag "i" (dato imputato).

- Nella città di Bologna per il mese di ottobre 2021 l'indice dei prezzi al consumo per l'intera collettività, al lordo dei tabacchi, ha fatto registrare una variazione mensile di +0,6% e un tasso tendenziale di +3,5%.
- In ottobre sono in aumento su base annua le divisioni di "Abitazione, acqua, elettricità e combustibili" (+14,8%), di "Trasporti" (+7,6%), di "Servizi ricettivi e di ristorazione" (+3,6%), di "Mobili e articoli per la casa" (+2,3%), di "Servizi sanitari e spese per la salute" (+1,6%), di "Abbigliamento e calzature" (+1,4%), di "Altri beni e servizi" (+1,3%), di "Prodotti alimentari e bevande analcoliche" (+0,5%), di "Ricreazione, spettacoli e cultura" (+0,1); sono in riduzione i prezzi delle divisioni di "Comunicazioni" (-2,3%), di "Istruzione" (-0,7%) e di "Bevande alcoliche e tabacchi" (-0,2%).
- Il tasso tendenziale dei Beni è a +5%; l'inflazione dei Servizi è al +1,8%. La componente di fondo, che esclude gli alimentari e i prodotti energetici sale a +1,4%.
- La variazione per i prezzi dei prodotti acquistati con maggiore frequenza dai consumatori salgono a +2,7%. Anche i prezzi dei beni acquistati con media frequenza salgono a +5,5% mentre restano stabili quelli dei prodotti a bassa frequenza di acquisto a +1,3%.

Link utili

<http://inumeridibolognametropolitana.it/>

<https://www.istat.it/it/prezzi>

<https://rivaluta.istat.it/Rivaluta/>

PROSSIMA DIFFUSIONE

15 Dicembre 2021

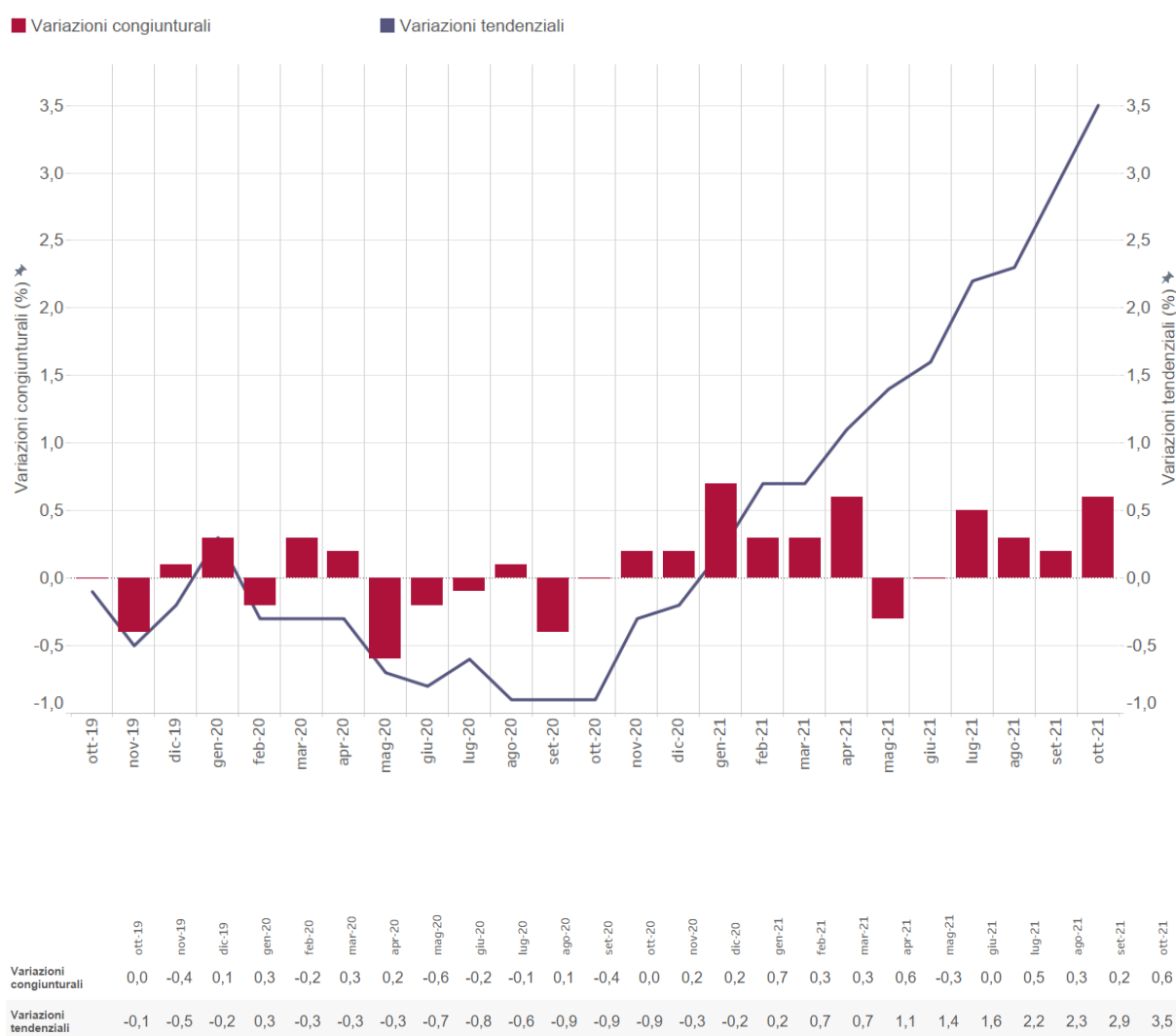
L'INDICE GENERALE

A **Bologna** nel mese di **ottobre 2021** l'indice dei prezzi al consumo per l'intera collettività ha fatto registrare una **variazione mensile di +0,6%** e un **tasso tendenziale di +3,5%**.

Nel mese di settembre la variazione mensile era +0,2%, il tasso tendenziale è +2,9% (Figura 1 e Tabella 1).

FIGURA 1. INDICE DEI PREZZI AL CONSUMO

Ottobre 2019 - Ottobre 2021, variazioni percentuali congiunturali e tendenziali (base 2015=100)



LE DIVISIONI DI SPESA

FIGURA 2. INDICE DEI PREZZI AL CONSUMO NIC PER DIVISIONE DI SPESA

Ottobre 2021, variazioni percentuali tendenziali (base 2015=100)

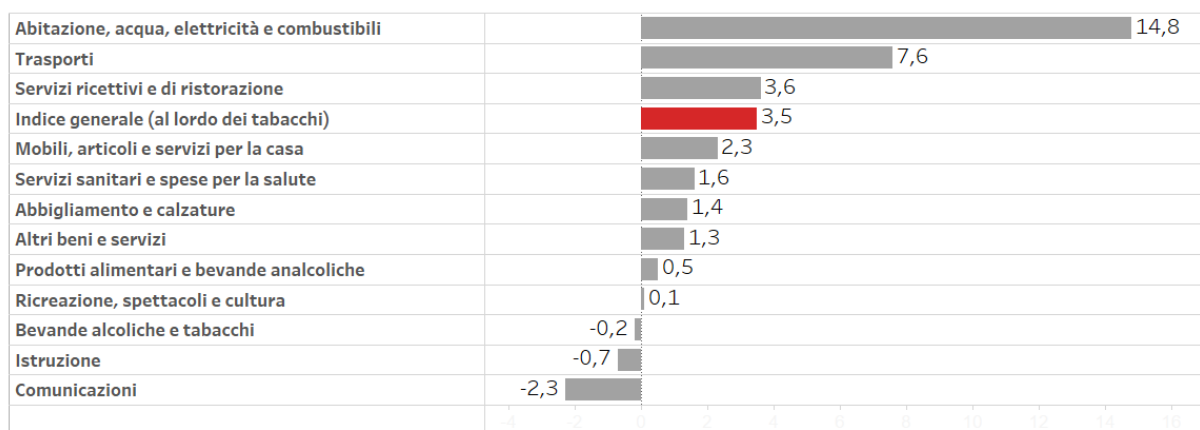


TABELLA 1. INDICE DEI PREZZI AL CONSUMO NIC PER DIVISIONE DI SPESA

Ottobre 2021, pesi, variazioni percentuali congiunturali e tendenziali (base 2015=100)

Descrizione	Pesi	Variazioni congiunturali		Variazioni tendenziali	
		set-21	ott-21	set-21	ott-21
Indice generale (al lordo dei tabacchi)	1.000.000	0,2	0,6	2,9	3,5
Prodotti alimentari e bevande analcoliche	165.705	0,2	-0,1	1,0	0,5
Bevande alcoliche e tabacchi	31.755	0,0	-0,4	0,0	-0,2
Abbigliamento e calzature	63.428	1,2	0,4	0,9	1,4
Abitazione, acqua, elettricità e combustibili	113.712	0,0	4,8	11,0	14,8
Mobili, articoli e servizi per la casa	75.229	0,4	0,4	1,8	2,3
Servizi sanitari e spese per la salute	106.717	-0,1	0,0	1,6	1,6
Trasporti	136.697	-1,6	0,7	6,1	7,6
Comunicazioni	26.984	0,3	-1,3	-0,9	-2,3
Ricreazione, spettacoli e cultura	81.806	-0,8	-0,5	0,5	0,1
Istruzione	11.840	0,2	-0,9	-3,3	-0,7
Servizi ricettivi e di ristorazione	84.316	3,5	-0,6	3,9	3,6
Altri beni e servizi	101.811	-0,3	0,6	0,9	1,3

TABELLA 1a. INDICE DEI PREZZI AL CONSUMO NIC PER LA DIVISIONE “Prodotti alimentari e bevande analcoliche”.

Ottobre 2021, variazioni congiunturali e tendenziali per classi di prodotti

	Variazioni congiunturali	±	Variazioni tendenziali
Zucchero, confetture, miele, cioccolato e dolci	0,7		-0,9
Frutta	0,7		-1,0
Carni	0,6		2,5
Oli e grassi	0,4		6,3
Acque minerali, bevande analcoliche, succhi di frutta e verdura	0,1		0,7
Latte, formaggi e uova	0,0		0,3
Caffè, tè e cacao	-0,1		-0,9
Pesci e prodotti ittici	-0,3		2,3
Pane e cereali	-0,3		0,7
Prodotti alimentari n.a.c.	-1,4		-0,4
Vegetali	-1,4		-3,1

TABELLA 2. INDICE DEI PREZZI AL CONSUMO NICClassi di prodotto con *variazioni congiunturali positive* (ordine decrescente)

Abbigliamento e calzature	Scarpe ed altre calzature
Abitazione, acqua, elettricità e combustibili	Gas
	Energia elettrica
	Prodotti per la riparazione e la manutenzione della casa
	Combustibili solidi
	Affitti reali per l'abitazione principale
Mobili, articoli e servizi per la casa	Mobili e arredi
	Piccoli utensili ed accessori vari
	Grandi apparecchi domestici elettrici e non
	Cristalleria, stoviglie e utensili domestici
Servizi sanitari e spese per la salute	Altri prodotti medicali
Trasporti	Carburanti e lubrificanti per mezzi di trasporto privati
	Trasporto marittimo e per vie d'acqua interne
	Trasporto passeggeri su rotaia
	Biciclette
	Automobili
	Altri servizi relativi ai mezzi di trasporto privati
Ricreazione, spettacoli e cultura	Beni durevoli per ricreazione all'aperto
	Strumenti musicali e beni durevoli per ricreazione al coperto
	Articoli di cartoleria e materiale da disegno
	Articoli per giardinaggio, piante e fiori
	Servizi culturali
	Giochi, giocattoli e hobby
	Articoli sportivi, per campeggio e attività ricreative all'aperto
	Giornali e periodici
	Libri
Servizi ricettivi e di ristorazione	Ristoranti, bar e simili
Altri beni e servizi	Assicurazioni sui mezzi di trasporto
	Altri effetti personali
	Gioielleria ed orologeria
	Servizi di parrucchiere e trattamenti di bellezza
	Apparecchi elettrici per la cura della persona

TABELLA 2a. INDICE DEI PREZZI AL CONSUMO NICClassi di prodotto con *variazioni congiunturali negative* (ordine decrescente).

Bevande alcoliche e tabacchi	Vini
	Alcolici
	Birre
Abbigliamento e calzature	Indumenti
Mobili, articoli e servizi per la casa	Articoli tessili per la casa
	Beni non durevoli per la casa
	Piccoli elettrodomestici
	Grandi utensili ed attrezzature per la casa ed il giardino
Trasporti	Trasporto aereo passeggeri
	Pezzi di ricambio e accessori per mezzi di trasporto privati
Comunicazioni	Apparecchi telefonici e telefax
Ricreazione, spettacoli e cultura	Apparecchi fotografici e cinematografici e strumenti ottici
	Supporti di registrazione
	Apparecchi per il trattamento dell'informazione
	Servizi ricreativi e sportivi
	Pacchetti vacanza
	Animali domestici e relativi prodotti
	Apparecchi di ricezione, registrazione e riproduzione di suoni e immagini
Istruzione	Istruzione universitaria
	Istruzione
Servizi ricettivi e di ristorazione	Servizi di alloggio
Altri beni e servizi	Altri apparecchi non elettrici, articoli e prodotti per la cura della persona

TABELLA 2b. INDICE DEI PREZZI AL CONSUMO NICClassi di prodotto con *variazioni congiunturali nulle*.

Bevande alcoliche e tabacchi	Tabacchi
Abbigliamento e calzature	Servizi di lavanderia, riparazione e noleggio abiti
Abitazione, acqua, elettricità e combustibili	Servizi per la riparazione e manutenzione della casa
	Fornitura acqua
	Raccolta rifiuti
	Raccolta acque di scarico
	Altri servizi per l'abitazione n.a.c.
	Energia elettrica
	Gas
Combustibili solidi	
Mobili, articoli e servizi per la casa	Tappeti e altri rivestimenti per pavimenti
	Riparazione di mobili, arredi e rivestimenti per pavimenti
	Riparazione di apparecchi per la casa
	Cristalleria, stoviglie e utensili domestici
	Grandi utensili ed attrezzature per la casa ed il giardino
	Servizi per la pulizia e la manutenzione della casa

TABELLA 2b (continua). INDICE DEI PREZZI AL CONSUMO NIC
 Classi di prodotto con *variazioni congiunturali nulle*.

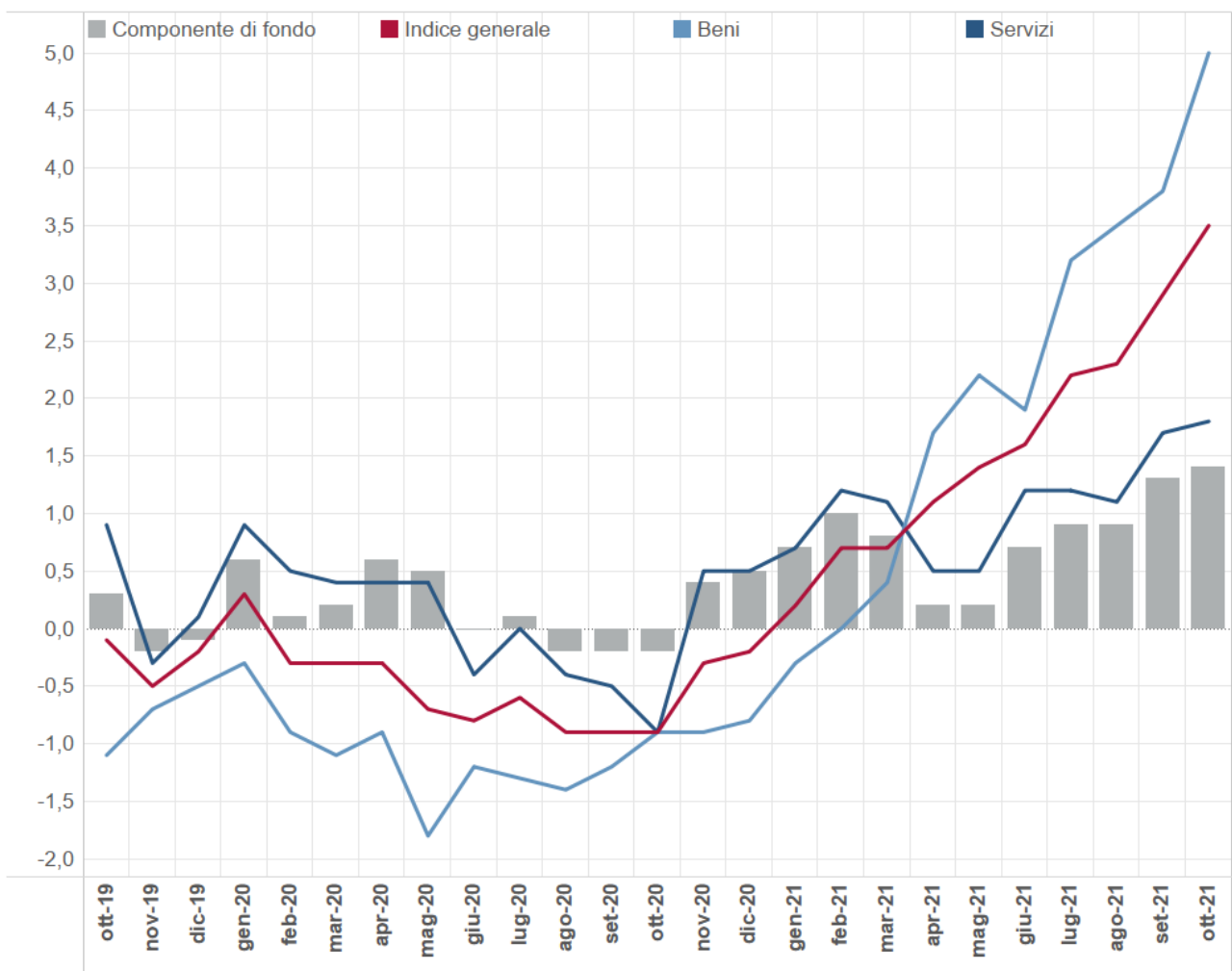
Servizi sanitari e spese per la salute	Prodotti farmaceutici
	Attrezzature ed apparecchi terapeutici
	Servizi medici
	Servizi dentistici
	Servizi paramedici
	Servizi ospedalieri
Trasporti	Motocicli e ciclomotori
	Manutenzione e riparazione mezzi di trasporto privati
	Trasporto passeggeri su strada
	Trasporto multimodale passeggeri
	Acquisto di altri servizi di trasporto
Comunicazioni	Servizi postali
	Servizi di telefonia e telefax
Ricreazione, spettacoli e cultura	Servizi veterinari e altri servizi per animali domestici
	Giochi, lotterie e scommesse
Istruzione	Scuola dell'infanzia ed istruzione primaria
	Istruzione secondaria
	Corsi d'istruzione e di formazione
Servizi ricettivi e di ristorazione	Mense
Altri beni e servizi	Assistenza sociale
	Servizi assicurativi connessi all'abitazione
	Altri servizi finanziari n.a.c.
	Altri servizi n.a.c.

LE TIPOLOGIE DI PRODOTTO

A ottobre il tasso tendenziale dei Beni è a +5%; l'inflazione dei Servizi è al +1,8%. La componente di fondo, che esclude gli alimentari e i prodotti energetici sale a +1,4%

(Figura 3).

FIGURA 3. INDICE DEI PREZZI AL CONSUMO NIC PER CATEGORIE DI PRODOTTO
Ottobre 2019- Ottobre 2021, variazioni percentuali tendenziali (base 2015=100)



Ancora in aumento i prezzi dei Beni energetici (+30,5%), anche in termini congiunturali (+7,9%). Più contenuta ma ancora positiva la variazione per i prezzi dei Beni alimentari (+0,4%), negativa in termini congiunturali (-0,1%). L'inflazione degli Altri beni rimane a +1,1%, le variazioni dei prezzi dei Beni durevoli restano al +1,8%, i prezzi dei beni non durevoli vanno a +0,4%, mentre i Beni semidurevoli registrano variazioni positive in aumento (+0,8%). Resta al +0,7% l'inflazione dei Tabacchi (Tabella 3).

TABELLA 3. INDICE DEI PREZZI AL CONSUMO NIC PER TIPOLOGIA DI PRODOTTO – BENI
 Ottobre 2021, pesi, variazioni percentuali congiunturali e tendenziali (base 2015=100)

Descrizione	Pesi	Variazioni congiunturali		Variazioni tendenziali	
		set-21	ott-21	set-21	ott-21
Beni	552.306	0,2	1,4	3,8	5,0
Beni alimentari	178.855	0,2	-0,1	0,8	0,4
Beni energetici	80.279	0,1	7,9	22,1	30,5
Tabacchi	18.605	0,0	0,0	0,7	0,7
Altri beni	274.567	0,5	0,0	1,1	1,1
Beni durevoli	109.409	0,7	0,0	1,8	1,8
Beni non durevoli	66.450	-0,4	-0,1	0,7	0,4
Beni semidurevoli	98.708	0,8	0,3	0,5	0,8

A ottobre è ancora in crescita la variazione del comparto dei Servizi (+1,8%). Positivi ma più contenuti rispetto al mese scorso i prezzi dei Servizi relativi alle abitazioni (+0,7%), quelli dei Servizi ricreativi, culturali e per la cura della persona (+2,3%) e quelli dei Servizi vari (+2,5%); in crescita invece i prezzi dei Servizi relativi ai trasporti (+1,2%). Nulla la variazione dei Servizi relativi alle Comunicazioni.

TABELLA 4. INDICE DEI PREZZI AL CONSUMO NIC PER TIPOLOGIA DI PRODOTTO – SERVIZI
 Ottobre 2021, pesi, variazioni percentuali congiunturali e tendenziali (base 2015=100)

Descrizione	Pesi	Variazioni congiunturali		Variazioni tendenziali	
		set-21	ott-21	set-21	ott-21
Servizi	447.694	-0,1	-0,2	1,7	1,8
Servizi relativi all'abitazione	80.884	0,1	0,0	1,2	0,7
Servizi relativi alle comunicazioni	17.413	0,2	0,0	0,8	0,0
Servizi ricreativi, culturali e per la cura della persona	134.271	1,5	-0,5	2,5	2,3
Servizi relativi ai trasporti	73.440	-3,2	-0,3	-0,2	1,2
Servizi vari	141.686	0,1	-0,1	2,7	2,5

I PRODOTTI PER FREQUENZA DI ACQUISTO

Positive e in crescita le variazioni dei prezzi dei prodotti acquistati con maggior frequenza dai consumatori (da +2,5% a +2,7%). Questa tipologia interessa i prodotti e servizi di uso pressoché quotidiano, quali i generi alimentari, le bevande analcoliche e alcoliche, i tabacchi, le spese per l'affitto, i beni non durevoli per la casa, i servizi per la pulizia e manutenzione della casa, i carburanti, i trasporti urbani, i giornali e i periodici, i servizi di ristorazione, le spese di assistenza.

In aumento anche i prezzi dei beni acquistati con media frequenza (+5,5%). L'aggregazione comprende tra le altre, le spese per l'abbigliamento, le tariffe elettriche e quelle relative all'acqua potabile e lo smaltimento dei rifiuti, i medicinali, i servizi medici e quelli dentistici, i trasporti stradali, ferroviari, marittimi e aerei, i servizi postali e telefonici, i servizi ricreativi e culturali, i pacchetti vacanze, i libri, gli alberghi e gli altri servizi di alloggio.

L'inflazione dei prodotti a bassa frequenza di acquisto rimane costante al +1,3%. Questa tipologia comprende gli elettrodomestici, i servizi ospedalieri, l'acquisto dei mezzi di trasporto, i servizi di trasloco, gli apparecchi audiovisivi, fotografici e informatici, gli articoli sportivi. (Tabella 5 e Figura 4).

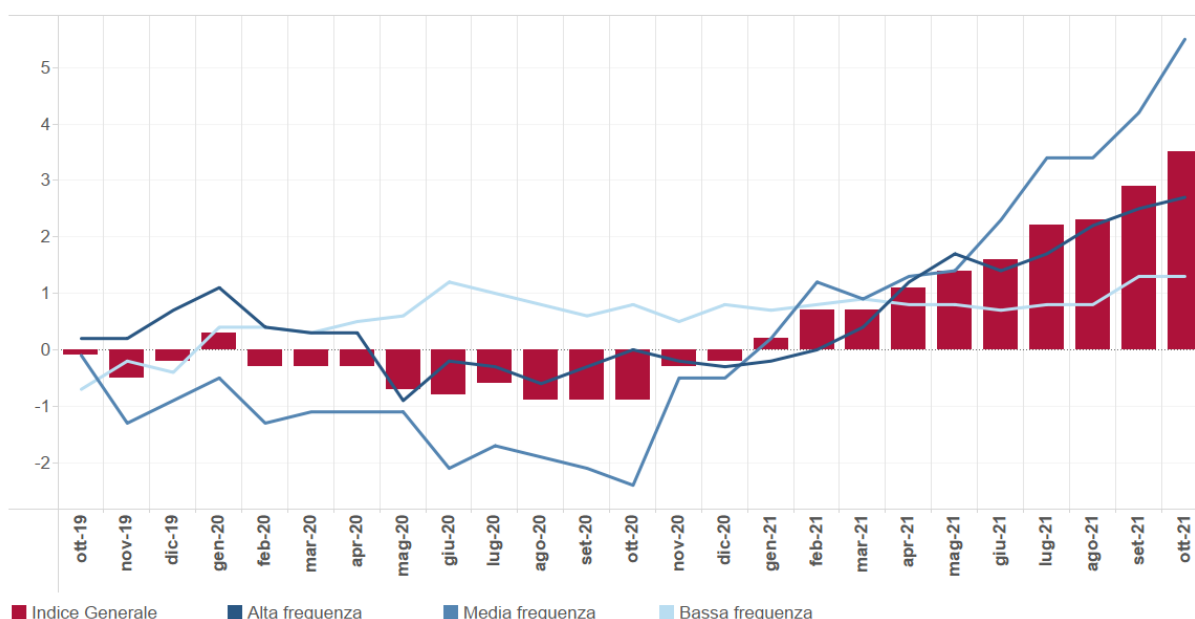
TABELLA 5. INDICE DEI PREZZI AL CONSUMO NIC PER PRODOTTI A DIVERSA FREQUENZA DI ACQUISTO

Ottobre 2021, pesi, variazioni percentuali congiunturali e tendenziali (base 2015=100)

Descrizione	Pesi	Variazioni congiunturali		Variazioni tendenziali	
		set-21	ott-21	set-21	ott-21
Indice generale (al lordo dei tabacchi)	1.000.000	0,2	0,6	2,9	3,5
Alta frequenza d'acquisto	376.539	0,2	0,3	2,5	2,7
Media frequenza d'acquisto	404.554	0,0	1,1	4,2	5,5
Bassa frequenza d'acquisto	218.907	0,4	0,0	1,3	1,3

FIGURA 4. INDICE DEI PREZZI AL CONSUMO NIC PER PRODOTTI A DIVERSA FREQUENZA DI ACQUISTO

Ottobre 2019 - Ottobre 2021, variazioni percentuali tendenziali (base 2015=100)



GLOSSARIO

Altri beni: comprendono i beni di consumo ad esclusione dei beni alimentari, dei beni energetici e dei tabacchi.

Beni alimentari: comprendono oltre ai generi alimentari (come, ad esempio, il pane, la carne, i formaggi), le bevande analcoliche e quelle alcoliche.

Beni durevoli: includono le autovetture, gli articoli di arredamento, gli elettrodomestici.

Beni non durevoli: comprendono i detersivi per la pulizia della casa, i prodotti per la cura della persona, i medicinali.

Beni semidurevoli: comprendono i capi di abbigliamento, le calzature, i libri.

Componente di fondo: viene calcolata escludendo i beni alimentari non lavorati e i beni energetici.

Prodotti ad alta frequenza di acquisto: includono, oltre ai generi alimentari, le bevande alcoliche e analcoliche, i tabacchi, le spese per l'affitto, i beni non durevoli per la casa, i servizi per la pulizia e manutenzione della casa, i carburanti, i trasporti urbani, i giornali e i periodici, i servizi di ristorazione, le spese di assistenza.

Prodotti a media frequenza di acquisto: comprendono, tra gli altri, le spese di abbigliamento, le tariffe elettriche e quelle relative all'acqua potabile e lo smaltimento dei rifiuti, i medicinali, i servizi medici e quelli dentistici, i trasporti stradali, ferroviari marittimi e aerei, i servizi postali e telefonici, i servizi ricreativi e culturali, i pacchetti vacanze, i libri, gli alberghi e gli altri servizi di alloggio.

Prodotti a bassa frequenza di acquisto: comprendono gli elettrodomestici, i servizi ospedalieri, l'acquisto dei mezzi di trasporto, i servizi di trasloco, gli apparecchi audiovisivi, fotografici e informatici, gli articoli sportivi.

Servizi relativi all'abitazione: comprendono i servizi di riparazione, la pulizia e la manutenzione della casa, la tariffa per i rifiuti solidi, la tariffa per la raccolta acque reflue, il canone d'affitto, le spese condominiali.

Servizi relativi alle comunicazioni: comprendono i servizi di telefonia e i servizi postali.

Servizi ricreativi, culturali e per la cura della persona: comprendono i pacchetti vacanza, i servizi di alloggio, i ristoranti, bar e simili, le mense, la riparazione di apparecchi audiovisivi, fotografici e informatici, i servizi per l'abbigliamento, i servizi per l'igiene personale, i servizi ricreativi e culturali vari, i concorsi e le lotterie.

Servizi relativi ai trasporti: comprendono i trasporti aerei, marittimi, ferroviari, e stradali, i servizi di manutenzione e riparazione di mezzi di trasporto, le assicurazioni sui mezzi di trasporto.

Servizi relativi ai trasporti: comprendono i trasporti aerei, marittimi, ferroviari, e stradali, i servizi di manutenzione e riparazione di mezzi di trasporto, le assicurazioni sui mezzi di trasporto.

Servizi vari: comprendono l'istruzione, i servizi medici, i servizi per l'assistenza, i servizi finanziari; professioni liberali; servizio funebre; assicurazioni sugli infortuni.

Variazione congiunturale: variazione rispetto al periodo precedente.

Variazione tendenziale: variazione rispetto allo stesso periodo dell'anno precedente.