



PREZZI AL CONSUMO

Novembre 2021 – dati definitivi

- Nella città di Bologna per il mese di novembre 2021 l'indice dei prezzi al consumo per l'intera collettività, al lordo dei tabacchi, ha fatto registrare una variazione mensile di +0,5% e un tasso tendenziale di +3,8%.
- In novembre sono in aumento su base annua le divisioni di "Abitazione, acqua, elettricità e combustibili" (+14,7%), di "Trasporti" (+9,4%), di "Mobili e articoli per la casa" (+2,7%), di "Servizi sanitari e spese per la salute" (+1,6%), di "Servizi ricettivi e di ristorazione" (+1,4%), di "Altri beni e servizi" (+1,3%), di "Abbigliamento e calzature" (+1,3%), di "Prodotti alimentari e bevande analcoliche" (+1%), di "Ricreazione, spettacoli e cultura" (+0,4); sono in riduzione i prezzi delle divisioni di "Comunicazioni" (-2,8%), di "Istruzione" (-0,7%) e di "Bevande alcoliche e tabacchi" (-0,3%).
- Il tasso tendenziale dei Beni è a +5,5%; l'inflazione dei Servizi è al +1,7%. La componente di fondo, che esclude gli alimentari e i prodotti energetici è stabile a +1,4%.
- La variazione per i prezzi dei prodotti acquistati con maggiore frequenza dai consumatori salgono a +3,5%. I prezzi dei beni acquistati con media frequenza sono a +5,1% mentre quelli dei prodotti a bassa frequenza di acquisto salgono a +1,8%.

Link utili

<http://inumeridibolognametropolitana.it/>

<https://www.istat.it/it/prezzi>

<https://rivaluta.istat.it/Rivaluta/>

PROSSIMA DIFFUSIONE

17 Gennaio 2022

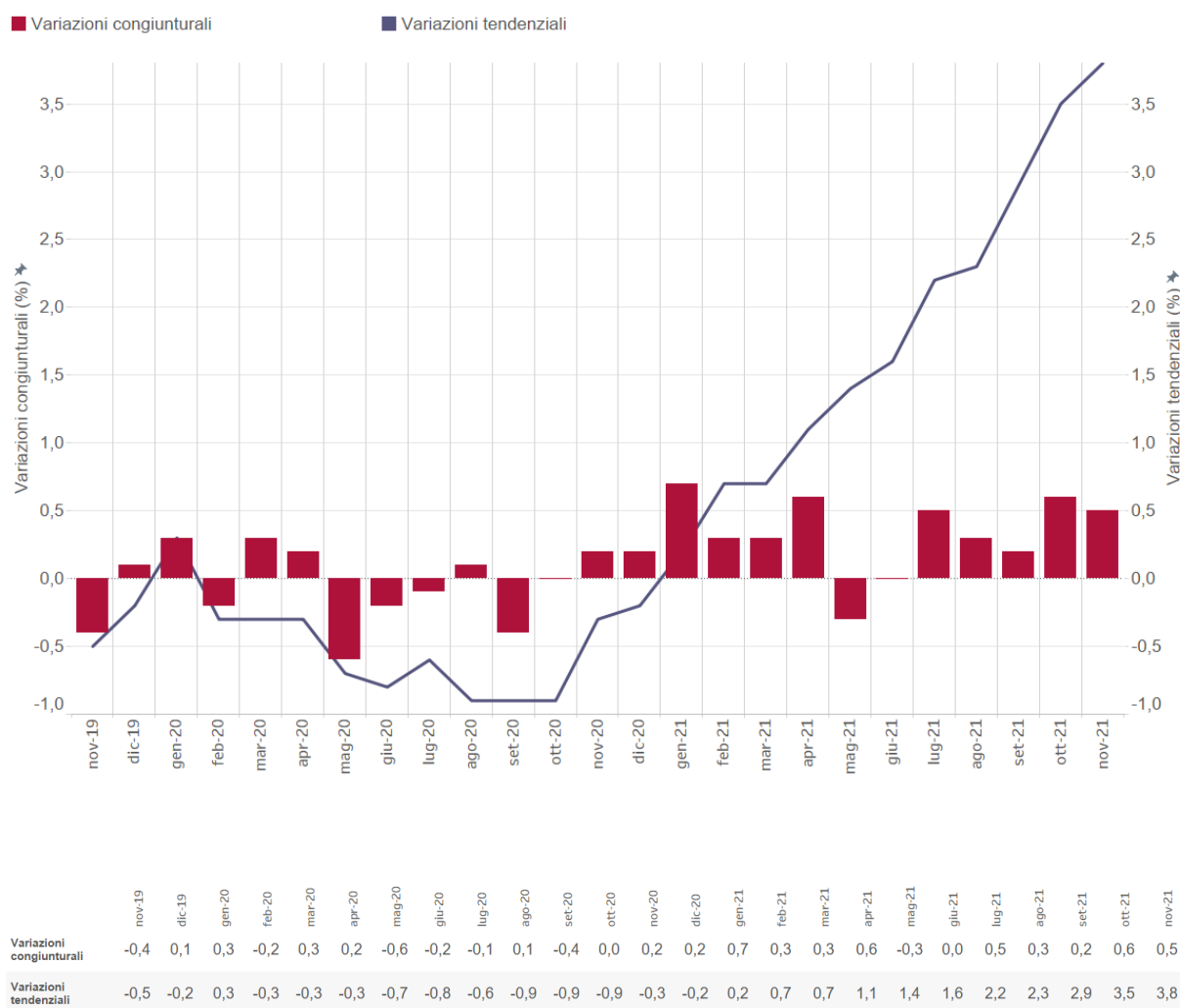
L'INDICE GENERALE

A **Bologna** nel mese di **novembre 2021** l'indice dei prezzi al consumo per l'intera collettività ha fatto registrare una **variazione mensile di +0,5%** e un **tasso tendenziale di +3,8%**.

Nel mese di ottobre la variazione mensile era +0,6%, il tasso tendenziale è +3,5% (Figura 1 e Tabella 1).

FIGURA 1. INDICE DEI PREZZI AL CONSUMO

Novembre 2019 - Novembre 2021, variazioni percentuali congiunturali e tendenziali (base 2015=100)



LE DIVISIONI DI SPESA

FIGURA 2. INDICE DEI PREZZI AL CONSUMO NIC PER DIVISIONE DI SPESA

Novembre 2021, variazioni percentuali tendenziali (base 2015=100)

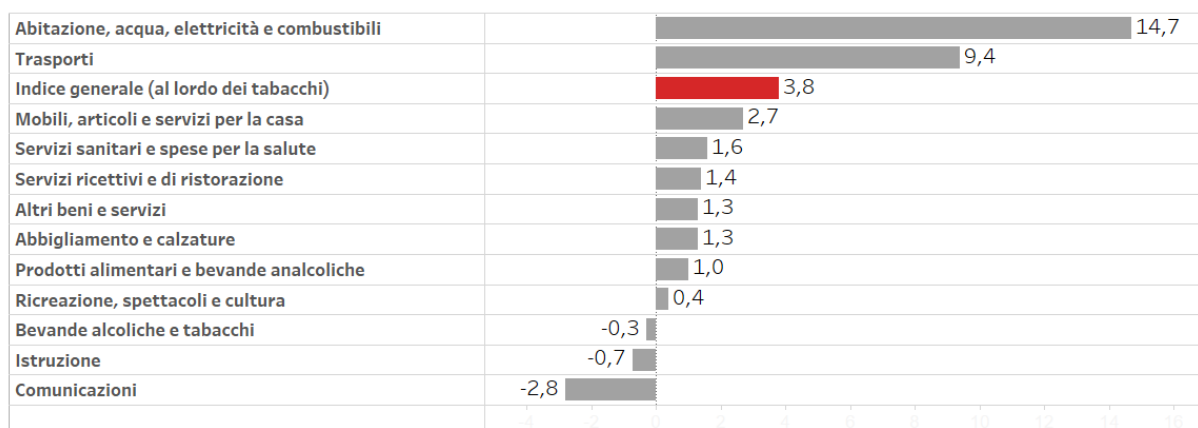


TABELLA 1. INDICE DEI PREZZI AL CONSUMO NIC PER DIVISIONE DI SPESA

Novembre 2021, pesi, variazioni percentuali congiunturali e tendenziali (base 2015=100)

Descrizione	Pesi	Variazioni congiunturali		Variazioni tendenziali	
		ott-21	nov-21	ott-21	nov-21
Indice generale (al lordo dei tabacchi)	1.000.000	0,6	0,5	3,5	3,8
Prodotti alimentari e bevande analcoliche	165.705	-0,1	1,2	0,5	1,0
Bevande alcoliche e tabacchi	31.755	-0,4	0,1	-0,2	-0,3
Abbigliamento e calzature	63.428	0,4	0,1	1,4	1,3
Abitazione, acqua, elettricità e combustibili	113.712	4,8	2,2	14,8	14,7
Mobili, articoli e servizi per la casa	75.229	0,4	0,3	2,3	2,7
Servizi sanitari e spese per la salute	106.717	0,0	0,0	1,6	1,6
Trasporti	136.697	0,7	1,0	7,6	9,4
Comunicazioni	26.984	-1,3	-0,9	-2,3	-2,8
Ricreazione, spettacoli e cultura	81.806	-0,5	0,1	0,1	0,4
Istruzione	11.840	-0,9	0,0	-0,7	-0,7
Servizi ricettivi e di ristorazione	84.316	-0,6	-1,6	3,6	1,4
Altri beni e servizi	101.811	0,6	0,1	1,3	1,3

TABELLA 1a. INDICE DEI PREZZI AL CONSUMO NIC PER LA DIVISIONE “Prodotti alimentari e bevande analcoliche”.

Novembre 2021, variazioni congiunturali e tendenziali per classi di prodotti

	Variazioni congiunturali	±	Variazioni tendenziali
Vegetali	5,1		-0,9
Pane e cereali	1,4		1,2
Frutta	1,1		0,2
Pesci e prodotti ittici	1,1		4,3
Prodotti alimentari n.a.c.	0,8		-0,3
Acque minerali, bevande analcoliche, succhi di frutta e verdura	0,5		1,4
Zucchero, confetture, miele, cioccolato e dolci	0,5		-1,2
Oli e grassi	0,1		6,3
Caffè, tè e cacao	0,0		-1,8
Carni	0,0		2,2
Latte, formaggi e uova	-0,1		0,1

TABELLA 2. INDICE DEI PREZZI AL CONSUMO NICClassi di prodotto con *variazioni congiunturali positive* (ordine decrescente)

Bevande alcoliche e tabacchi	Alcolici Vini
Abbigliamento e calzature	Indumenti Altri articoli d'abbigliamento e accessori per l'abbigliamento Scarpe ed altre calzature
Abitazione, acqua, elettricità e combustibili	Energia elettrica Combustibili solidi Altri servizi per l'abitazione n.a.c. Affitti reali per l'abitazione principale Prodotti per la riparazione e la manutenzione della casa
Mobili, articoli e servizi per la casa	Beni non durevoli per la casa Piccoli utensili ed accessori vari Articoli tessili per la casa Mobili e arredi
Servizi sanitari e spese per la salute	Altri prodotti medicali
Trasporti	Altri servizi relativi ai mezzi di trasporto privati Carburanti e lubrificanti per mezzi di trasporto privati Motocicli e ciclomotori Automobili Manutenzione e riparazione mezzi di trasporto privati
Comunicazioni	Servizi di telefonia e telefax
Ricreazione, spettacoli e cultura	Apparecchi fotografici e cinematografici e strumenti ottici Supporti di registrazione Beni durevoli per ricreazione all'aperto Giochi, giocattoli e hobby Animali domestici e relativi prodotti Articoli per giardinaggio, piante e fiori Servizi culturali Libri
Servizi ricettivi e di ristorazione	Mense Ristoranti, bar e simili
Altri beni e servizi	Altri apparecchi non elettrici, articoli e prodotti per la cura della persona Altri effetti personali Gioielleria ed orologeria Apparecchi elettrici per la cura della persona Altri servizi finanziari n.a.c.

TABELLA 2a. INDICE DEI PREZZI AL CONSUMO NICClassi di prodotto con *variazioni congiunturali negative* (ordine decrescente).

Mobili, articoli e servizi per la casa	Piccoli elettrodomestici
	Grandi apparecchi domestici elettrici e non
	Grandi utensili ed attrezzature per la casa ed il giardino
	Cristalleria, stoviglie e utensili domestici
Servizi sanitari e spese per la salute	Prodotti farmaceutici
Trasporti	Trasporto passeggeri su rotaia
	Trasporto aereo passeggeri
	Trasporto marittimo e per vie d'acqua interne
Comunicazioni	Apparecchi telefonici e telefax
Ricreazione, spettacoli e cultura	Apparecchi per il trattamento dell'informazione
	Apparecchi di ricezione, registrazione e riproduzione di suoni e immagini
	Articoli sportivi, per campeggio e attività ricreative all'aperto
	Giornali e periodici
	Articoli di cartoleria e materiale da disegno
Servizi ricettivi e di ristorazione	Servizi di alloggio
Altri beni e servizi	Assicurazioni sui mezzi di trasporto
	Assistenza sociale

TABELLA 2b. INDICE DEI PREZZI AL CONSUMO NICClassi di prodotto con *variazioni congiunturali nulle*.

Bevande alcoliche e tabacchi	Birre
	Tabacchi
Abbigliamento e calzature	Servizi di lavanderia, riparazione e noleggio abiti
	Riparazione e noleggio calzature
Abitazione, acqua, elettricità e combustibili	Servizi per la riparazione e manutenzione della casa
	Fornitura acqua
	Raccolta rifiuti
	Raccolta acque di scarico
	Gas
Mobili, articoli e servizi per la casa	Tappeti e altri rivestimenti per pavimenti
	Riparazione di mobili, arredi e rivestimenti per pavimenti
	Riparazione di apparecchi per la casa
	Servizi per la pulizia e la manutenzione della casa

TABELLA 2b (continua). INDICE DEI PREZZI AL CONSUMO NIC
 Classi di prodotto con *variazioni congiunturali nulle*.

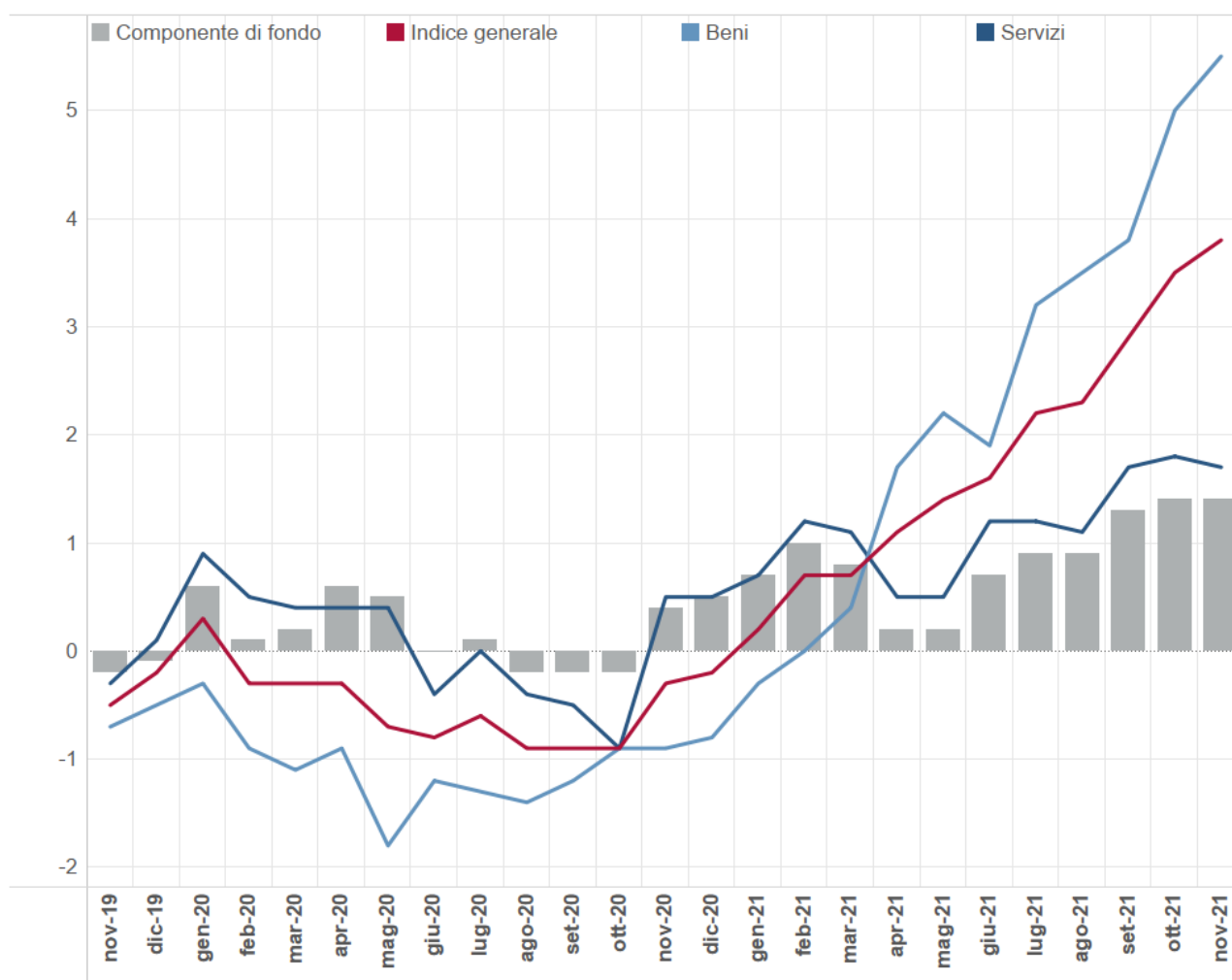
Servizi sanitari e spese per la salute	Attrezzature ed apparecchi terapeutici
	Servizi medici
	Servizi dentistici
	Servizi paramedici
	Servizi ospedalieri
Trasporti	Biciclette
	Pezzi di ricambio e accessori per mezzi di trasporto privati
	Trasporto passeggeri su strada
	Trasporto multimodale passeggeri
	Acquisto di altri servizi di trasporto
Comunicazioni	Servizi postali
Ricreazione, spettacoli e cultura	Strumenti musicali e beni durevoli per ricreazione al coperto
	Servizi veterinari e altri servizi per animali domestici
	Servizi ricreativi e sportivi
	Giochi, lotterie e scommesse
	Pacchetti vacanza
Istruzione	Scuola dell'infanzia ed istruzione primaria
	Istruzione secondaria
	Istruzione universitaria
	Corsi d'istruzione e di formazione
Altri beni e servizi	Servizi di parrucchiere e trattamenti di bellezza
	Servizi assicurativi connessi all'abitazione
	Altri servizi n.a.c.

LE TIPOLOGIE DI PRODOTTO

A novembre il tasso tendenziale dei Beni è a +5,5%; l'inflazione dei Servizi è al +1,7%. La componente di fondo, che esclude gli alimentari e i prodotti energetici è stabile a +1,4%

(Figura 3).

FIGURA 3. INDICE DEI PREZZI AL CONSUMO NIC PER CATEGORIE DI PRODOTTO
 Novembre 2019- Novembre 2021, variazioni percentuali tendenziali (base 2015=100)



Ancora in aumento i prezzi dei Beni energetici (+31,4%), in termini congiunturali i prezzi si contraggono (da +7,9% a +3,5%). Più sostenuta la variazione per i prezzi dei Beni alimentari (+0,8%), anche in termini congiunturali (+1,1%). Sale l'inflazione degli Altri beni (+1,3%), le variazioni dei prezzi dei Beni durevoli sono a +1,6%, i prezzi dei beni non durevoli vanno a +0,7%, mentre i Beni semidurevoli registrano variazioni positive in aumento (+1,2%). Resta a +0,7% l'inflazione dei Tabacchi (Tabella 3).

TABELLA 3. INDICE DEI PREZZI AL CONSUMO NIC PER TIPOLOGIA DI PRODOTTO – BENI
 Novembre 2021, pesi, variazioni percentuali congiunturali e tendenziali (base 2015=100)

Descrizione	Pesi	Variazioni congiunturali		Variazioni tendenziali	
		ott-21	nov-21	ott-21	nov-21
Beni	552.306	1,4	1,1	5,0	5,5
Beni alimentari	178.855	-0,1	1,1	0,4	0,8
Beni energetici	80.279	7,9	3,5	30,5	31,4
Tabacchi	18.605	0,0	0,0	0,7	0,7
Altri beni	274.567	0,0	0,2	1,1	1,3
Beni durevoli	109.409	0,0	-0,1	1,8	1,6
Beni non durevoli	66.450	-0,1	0,4	0,4	0,7
Beni semidurevoli	98.708	0,3	0,2	0,8	1,2

A novembre è ancora in crescita la variazione del comparto dei Servizi (+1,7%). In crescita i prezzi dei Servizi relativi ai trasporti (+2,7%) e quelli dei Servizi relativi alle abitazioni (+1,1%); in contrazione i prezzi dei Servizi ricreativi, culturali e per la cura della persona (+0,9%); stabili i prezzi dei Servizi vari (+2,5%). La variazione dei Servizi relativi alle Comunicazioni va a +0,2%.

TABELLA 4. INDICE DEI PREZZI AL CONSUMO NIC PER TIPOLOGIA DI PRODOTTO – SERVIZI
 Novembre 2021, pesi, variazioni percentuali congiunturali e tendenziali (base 2015=100)

Descrizione	Pesi	Variazioni congiunturali		Variazioni tendenziali	
		ott-21	nov-21	ott-21	nov-21
Servizi	447.694	-0,2	-0,2	1,8	1,7
Servizi relativi all'abitazione	80.884	0,0	0,4	0,7	1,1
Servizi relativi alle comunicazioni	17.413	0,0	0,2	0,0	0,2
Servizi ricreativi, culturali e per la cura della persona	134.271	-0,5	-1,0	2,3	0,9
Servizi relativi ai trasporti	73.440	-0,3	0,1	1,2	2,7
Servizi vari	141.686	-0,1	0,0	2,5	2,5

I PRODOTTI PER FREQUENZA DI ACQUISTO

Positive e in crescita le variazioni dei prezzi dei prodotti acquistati con maggior frequenza dai consumatori (da +2,7% a +3,5%). Questa tipologia interessa i prodotti e servizi di uso pressoché quotidiano, quali i generi alimentari, le bevande analcoliche e alcoliche, i tabacchi, le spese per l'affitto, i beni non durevoli per la casa, i servizi per la pulizia e manutenzione della casa, i carburanti, i trasporti urbani, i giornali e i periodici, i servizi di ristorazione, le spese di assistenza.

In aumento anche i prezzi dei beni acquistati con media frequenza anche se più contenuti rispetto al mese scorso (da +5,5% a +5,1%). L'aggregazione comprende tra le altre, le spese per l'abbigliamento, le tariffe elettriche e quelle relative all'acqua potabile e lo smaltimento dei rifiuti, i medicinali, i servizi medici e quelli dentistici, i trasporti stradali, ferroviari, marittimi e aerei, i servizi postali e telefonici, i servizi ricreativi e culturali, i pacchetti vacanze, i libri, gli alberghi e gli altri servizi di alloggio.

L'inflazione dei prodotti a bassa frequenza di acquisto sale a +1,8%. Questa tipologia comprende gli elettrodomestici, i servizi ospedalieri, l'acquisto dei mezzi di trasporto, i servizi di trasloco, gli apparecchi audiovisivi, fotografici e informatici, gli articoli sportivi. (Tabella 5 e Figura 4).

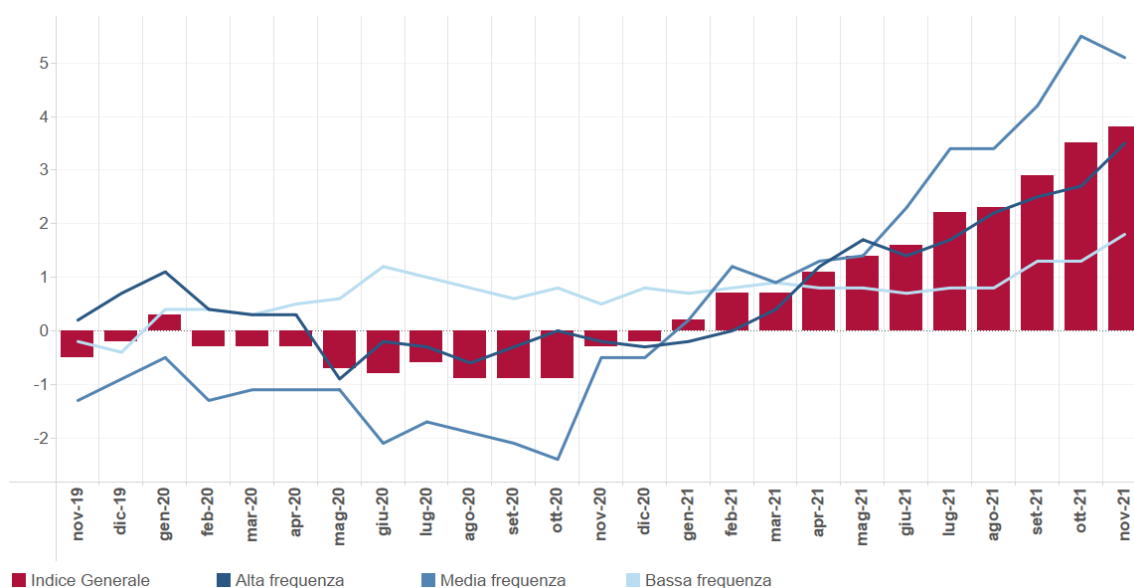
TABELLA 5. INDICE DEI PREZZI AL CONSUMO NIC PER PRODOTTI A DIVERSA FREQUENZA DI ACQUISTO

Novembre 2021, pesi, variazioni percentuali congiunturali e tendenziali (base 2015=100)

Descrizione	Pesi	Variazioni congiunturali		Variazioni tendenziali	
		ott-21	nov-21	ott-21	nov-21
Indice generale (al lordo dei tabacchi)	1.000.000	0,6	0,5	3,5	3,8
Alta frequenza d'acquisto	376.539	0,3	0,9	2,7	3,5
Media frequenza d'acquisto	404.554	1,1	0,2	5,5	5,1
Bassa frequenza d'acquisto	218.907	0,0	0,4	1,3	1,8

FIGURA 4. INDICE DEI PREZZI AL CONSUMO NIC PER PRODOTTI A DIVERSA FREQUENZA DI ACQUISTO

Novembre 2019 - Novembre 2021, variazioni percentuali tendenziali (base 2015=100)



GLOSSARIO

Altri beni: comprendono i beni di consumo ad esclusione dei beni alimentari, dei beni energetici e dei tabacchi.

Beni alimentari: comprendono oltre ai generi alimentari (come, ad esempio, il pane, la carne, i formaggi), le bevande analcoliche e quelle alcoliche.

Beni durevoli: includono le autovetture, gli articoli di arredamento, gli elettrodomestici.

Beni non durevoli: comprendono i detergenti per la pulizia della casa, i prodotti per la cura della persona, i medicinali.

Beni semidurevoli: comprendono i capi di abbigliamento, le calzature, i libri.

Componente di fondo: viene calcolata escludendo i beni alimentari non lavorati e i beni energetici.

Prodotti ad alta frequenza di acquisto: includono, oltre ai generi alimentari, le bevande alcoliche e analcoliche, i tabacchi, le spese per l'affitto, i beni non durevoli per la casa, i servizi per la pulizia e manutenzione della casa, i carburanti, i trasporti urbani, i giornali e i periodici, i servizi di ristorazione, le spese di assistenza.

Prodotti a media frequenza di acquisto: comprendono, tra gli altri, le spese di abbigliamento, le tariffe elettriche e quelle relative all'acqua potabile e lo smaltimento dei rifiuti, i medicinali, i servizi medici e quelli dentistici, i trasporti stradali, ferroviari marittimi e aerei, i servizi postali e telefonici, i servizi ricreativi e culturali, i pacchetti vacanze, i libri, gli alberghi e gli altri servizi di alloggio.

Prodotti a bassa frequenza di acquisto: comprendono gli elettrodomestici, i servizi ospedalieri, l'acquisto dei mezzi di trasporto, i servizi di trasloco, gli apparecchi audiovisivi, fotografici e informatici, gli articoli sportivi.

Servizi relativi all'abitazione: comprendono i servizi di riparazione, la pulizia e la manutenzione della casa, la tariffa per i rifiuti solidi, la tariffa per la raccolta acque reflue, il canone d'affitto, le spese condominiali.

Servizi relativi alle comunicazioni: comprendono i servizi di telefonia e i servizi postali.

Servizi ricreativi, culturali e per la cura della persona: comprendono i pacchetti vacanza, i servizi di alloggio, i ristoranti, bar e simili, le mense, la riparazione di apparecchi audiovisivi, fotografici e informatici, i servizi per l'abbigliamento, i servizi per l'igiene personale, i servizi ricreativi e culturali vari, i concorsi e le lotterie.

Servizi relativi ai trasporti: comprendono i trasporti aerei, marittimi, ferroviari, e stradali, i servizi di manutenzione e riparazione di mezzi di trasporto, le assicurazioni sui mezzi di trasporto.

Servizi relativi ai trasporti: comprendono i trasporti aerei, marittimi, ferroviari, e stradali, i servizi di manutenzione e riparazione di mezzi di trasporto, le assicurazioni sui mezzi di trasporto.

Servizi vari: comprendono l'istruzione, i servizi medici, i servizi per l'assistenza, i servizi finanziari; professioni liberali; servizio funebre; assicurazioni sugli infortuni.

Variazione congiunturale: variazione rispetto al periodo precedente.

Variazione tendenziale: variazione rispetto allo stesso periodo dell'anno precedente.