

# Indice globale della qualità della vita (QoLi, UN-Habitat)

dicembre 2025

### **UN-Habitat: Programma delle Nazioni Unite per gli Insediamenti Umani**

UN-Habitat è l'agenzia delle Nazioni Unite che lavora per costruire un futuro urbano migliore. Su mandato dell'Assemblea Generale dell'ONU, promuove città e insediamenti umani sostenibili dal punto di vista sociale ed ecologico, con l'obiettivo di garantire a tutte e tutti una casa dignitosa. Collabora strettamente con governi, autorità locali e comunità per migliorare la qualità della vita urbana, attraverso progetti che favoriscono lo sviluppo economico, la sostenibilità ambientale e l'equità sociale.

### **Quality of Life Initiative**

Promossa da UN-Habitat con il sostegno del Quality of Life Program, la Quality of Life Initiative è un progetto globale che cambia il modo in cui le città misurano e migliorano il benessere urbano, mettendo al centro le persone. L'iniziativa prevede una valutazione condivisa tra amministrazioni e residenti per identificare insieme le priorità di intervento. Grazie a un approccio inclusivo, fornisce strumenti e conoscenze per costruire comunità più resilienti, prospere e solidali.

### **Quality of Life Index**

L'Indice della Qualità della Vita è un insieme strutturato di indicatori che consente alle città di monitorare lo stato del benessere locale attraverso nove domini chiave: servizi essenziali e mobilità, cultura e tempo libero, economia, istruzione, ambiente, governance, salute, abitare e coesione sociale. La sua innovativa struttura, composta da un Livello Globale obbligatorio e da un Livello Locale definito dalla comunità, permette a ogni città di costruire un indice su misura, calibrato sui propri valori, priorità e specificità culturali e territoriali.

Capo Dipartimento Programmazione, Dati, Digitale, Diritti e Pari opportunità: Mariagrazia Bonzagni

Direttrice Settore Statistica: Silvia Marreddu

Fonte: UN-Habitat: Programma delle Nazioni Unite per gli Insediamenti Umani

I testi e i contenuti sono tratti dal portale <https://qolimpact.com/city/bologna>, tradotti con l'intelligenza artificiale



# Premessa

La Città di Bologna ha aderito alla Quality of Life Initiative, un'iniziativa globale promossa dalle Nazioni Unite per misurare e comprendere ciò che conta davvero per chi vive in città. L'Indice delle Nazioni Unite evidenzia esperienze, priorità e benessere complessivo dei residenti.

In collaborazione con la Quality of Life Initiative, un'iniziativa globale realizzata dal Programma delle Nazioni Unite per gli Insediamenti Umani (UN-Habitat), la città di Bologna ha completato il suo primo Indice della Qualità della Vita.

Si tratta della fotografia più completa mai realizzata sull'esperienza quotidiana delle persone che vivono a Bologna, frutto della combinazione tra dati oggettivi e percezioni dei residenti. L'Indice integra indicatori universali di benessere con misure selezionate a livello locale, adattate al contesto e alle priorità specifiche della città.

L'Indice offre una panoramica dettagliata su **nove ambiti fondamentali della qualità della vita**: servizi essenziali e mobilità, cultura e tempo libero, istruzione, ambiente, economia, governance, salute e benessere, abitare, e coesione sociale, declinati in **29 indicatori globali universali**, che riflettono le dimensioni della qualità della vita nelle città e **10 indicatori locali**, che evidenziano le esigenze e le priorità uniche della città.

La partecipazione alla Quality of Life Initiative si inserisce nel percorso già avviato dalla Città di Bologna per finalizzare i propri documenti di programmazione e le proprie politiche agli Obiettivi di Sviluppo Sostenibile (SDGs) promossi dalle Nazioni Unite. La Giunta Comunale ha approvato la partecipazione all'iniziativa nel mese di Giugno 2025, senza costi aggiuntivi per l'amministrazione.

# Principali risultati

I residenti segnalano un punteggio di soddisfazione della vita pari a 68 su 100, che riflette un livello generalmente elevato di benessere e orgoglio civico. Bologna vanta risultati particolarmente positivi in ambito economico, di governance e di istruzione, grazie a un basso tasso di disoccupazione, a una solida amministrazione locale e a un elevato livello di istruzione. Anche le prestazioni ambientali della città sono eccellenti, con un alto tasso di soddisfazione per gli spazi verdi e aperti, un'elevata vicinanza agli spazi pubblici e solide pratiche di gestione dei rifiuti.

Al contrario, la questione abitativa è l'ambito in cui è maggiormente necessario un miglioramento. L'aumento dei costi degli alloggi e la limitata accessibilità economica incidono sull'accessibilità. Anche la partecipazione culturale e la visita ai siti storici relativamente basse indicano opportunità per migliorare il coinvolgimento della comunità e l'offerta per il tempo libero.

A livello locale, Bologna vanta risultati eccellenti nella raccolta differenziata dei rifiuti urbani, a dimostrazione di una solida governance e di una forte responsabilità ambientale. Tuttavia, le visite annuali ai siti storici evidenziano la necessità di ampliare la partecipazione culturale, così come appare necessario rafforzare la partecipazione delle donne ai programmi STEM per migliorare la parità di genere.

Nel complesso, la vita a Bologna riflette una città di conoscenza, sostenibilità e impegno civico, dove una governance solida e un'istruzione solida sono alla base del benessere. Investimenti in alloggi a prezzi accessibili, partecipazione culturale e inclusione sociale potrebbero aiutare la città a migliorare ulteriormente la sua qualità della vita e garantire pari opportunità a tutti i residenti.

# Il cruscotto QoLi



Quality of Life  
Initiative

[Casa](#) [Informazioni sulla piattaforma](#)

[Esplora le città](#)

Scopri come le persone  
definiscono e sperimentano  
la qualità della vita nelle  
città di tutto il mondo

 [Clicca sulle città per esplorare](#)



Iniziativa per la qualità della vita  
**A colpo d'occhio**

**69** Città  
A bordo

**9** Domini

**29** Globale  
Indicatori



Quality of Life  
Initiative



## Cos'è l'indice globale della qualità della vita?

L'Indice Globale della Qualità della Vita va oltre i parametri tradizionali, catturando la vera essenza del benessere nelle città di tutto il mondo. È uno strumento potente, progettato per riflettere ciò che conta davvero per le comunità, dall'alloggio all'istruzione, dalla salute alla coesione sociale.



## Una prospettiva globale e locale

Non esistono due città uguali, e non lo sono nemmeno le loro sfide. L'approccio a doppio livello dell'Indice – globale e locale – garantisce che le priorità e le esigenze specifiche di ogni città siano rappresentate accuratamente. Combinando indicatori universali della qualità della vita con valori specifici delle comunità, questo Indice offre una visione olistica del benessere urbano.

## Informazioni a portata di mano

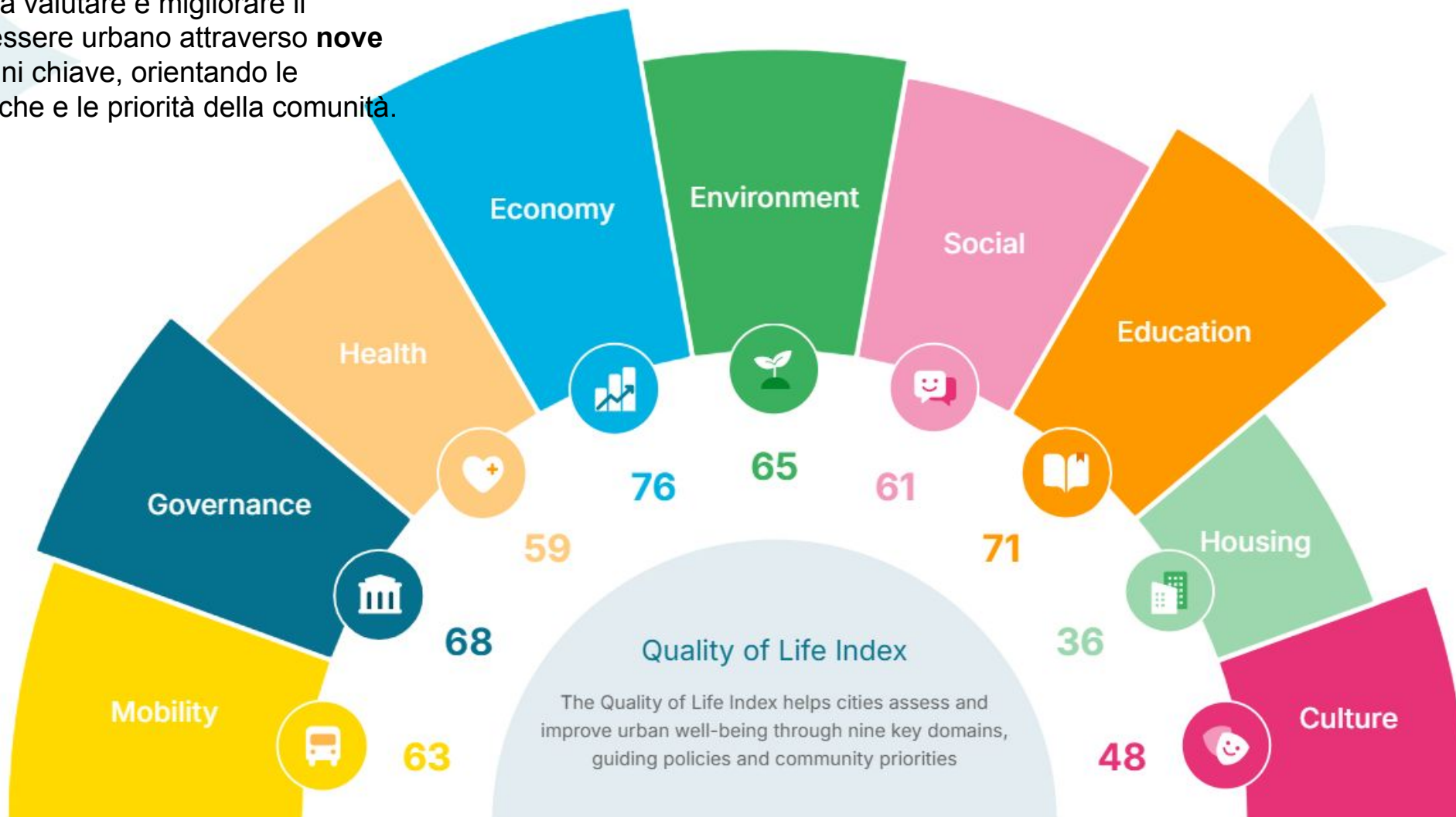
Attraverso grafici visivi dettagliati, l'Indice traduce dati complessi in informazioni chiare e fruibili. Che tu sia un decisore politico, un leader di comunità o un cittadino attento, questo strumento ti consente di prendere decisioni consapevoli che migliorano la qualità della vita.

## Esplorare la vita a livello locale

La Mappa d'Impatto di Quality of Life è uno strumento semplice che ti permette di esplorare e interagire con gli aspetti vitali della vita nella tua città. Che tu voglia entrare in contatto con la comunità, trovare risorse essenziali o semplicemente esplorare i diversi ambiti della vita, la Mappa d'Impatto è la tua guida per orientarti nel cuore della tua città.

# L'Indice della qualità della vita a Bologna

L'Indice di Qualità della Vita aiuta le città a valutare e migliorare il benessere urbano attraverso **nove** domini chiave, orientando le politiche e le priorità della comunità.

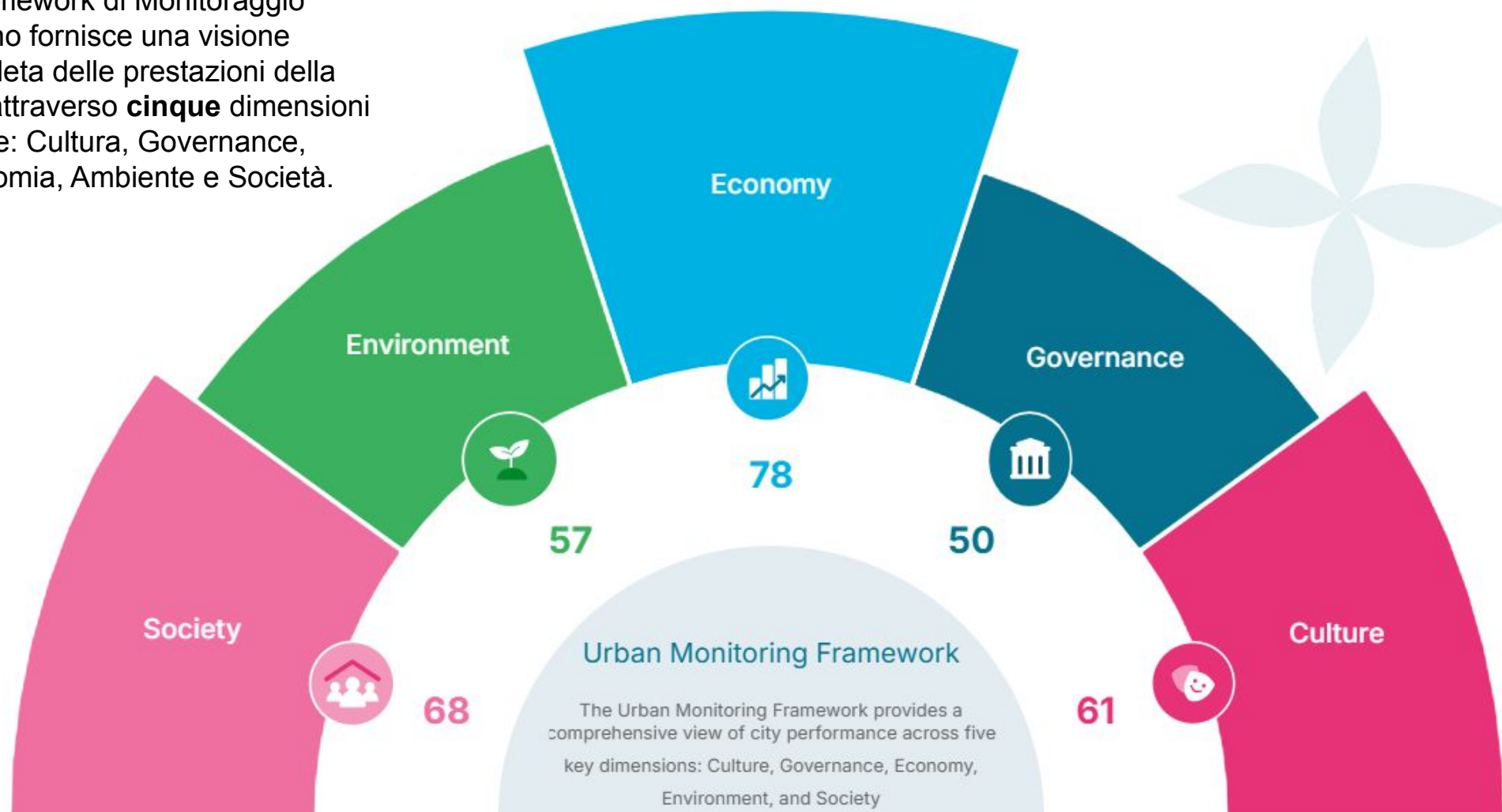


<https://qolimpact.com/city/bologna>





# Urban Monitoring Framework

Il Framework di Monitoraggio Urbano fornisce una visione completa delle prestazioni della città attraverso **cinque** dimensioni chiave: Cultura, Governance, Economia, Ambiente e Società.




# Come si vive a Bologna?

 Servizi di base e mobilità

 Governance

 Salute e benessere

 Economia ★

 Ambiente

 Coesione sociale

 Istruzione

 Alloggiamento

 Cultura e svago

## Soddisfazione di vita a Bologna

Bologna ha un punteggio di soddisfazione della vita elevato, pari a 68, il che indica che la maggior parte dei residenti è relativamente soddisfatta della propria vita.



# Servizi di base e mobilità

## Punteggio: 63

Per i servizi di base e la mobilità, Bologna ha ottenuto un punteggio complessivo di 63,3, che riflette i punti di forza chiave e le aree di miglioramento in vari indicatori, oltre a indicare margini di miglioramento in tutta la categoria.

**Obiettivo di sviluppo sostenibile 8**

**Obiettivo di sviluppo sostenibile 11**

**Obiettivo di sviluppo 10**

**8**

**Promuovere una crescita economica duratura, inclusiva e sostenibile, un'occupazione piena e produttiva e un lavoro dignitoso per tutti**

**11**

**Rendere le città e gli insediamenti umani inclusivi, sicuri, resilienti e sostenibili**

**10**

**Ridurre la disuguaglianza all'interno e tra i paesi**

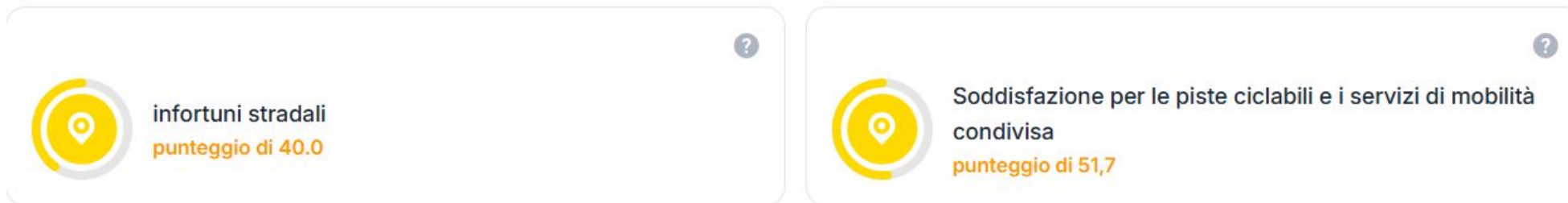


# Servizi di base e mobilità

## Indicatori globali



## Indicatori locali



# Governance

## Punteggio: 68

Per la Governance, Bologna ha ottenuto un punteggio complessivo di 67,6, che riflette i principali punti di forza e le aree di miglioramento in vari indicatori, oltre a indicare margini di miglioramento in tutta la categoria.

**Obiettivo di sviluppo sostenibile 11**

**Obiettivo di sviluppo sostenibile 16**

**Obiettivo di sviluppo sostenibile 3**

**11**

**Rendere le città e gli insediamenti umani inclusivi, sicuri, resilienti e sostenibili**

**16**


**Promuovere società pacifiche e inclusive per uno sviluppo sostenibile, garantire l'accesso alla giustizia per tutti e costruire istituzioni efficaci, responsabili e inclusive a tutti i livelli**

**3**

**Garantire una vita sana e promuovere il benessere per tutti a tutte le età**

# Governance

## Indicatori globali

 Governance sostenibile

**Obiettivo di sviluppo sostenibile 10**



Fiducia nella legge locale  
punteggio di 53,2

 Governance inclusiva

**Obiettivo di sviluppo sostenibile 16.6.2**



Fiducia nel governo locale  
punteggio di 47,8

 Governance sicura

**Obiettivo di sviluppo sostenibile 16.1.1**



Criminalità e sicurezza  
punteggio di 98,5

## Indicatori locali



Donne elette al Consiglio Comunale  
punteggio di 70,8



# Salute e benessere

## Punteggio: 59

Per Salute e Benessere, Bologna ha ottenuto un punteggio complessivo di 58,7, che riflette i punti di forza chiave e le aree di miglioramento in vari indicatori, oltre a indicare margini di miglioramento in tutta la categoria.

**Obiettivo di sviluppo sostenibile 3**

**Obiettivo di sviluppo sostenibile 1**

**Obiettivo di sviluppo sostenibile 8**

**3**

**Garantire una vita sana e promuovere il benessere per tutti a tutte le età**

**1**

**Porre fine alla povertà in tutte le sue forme e ovunque**

**8**

**Promuovere una crescita economica duratura, inclusiva e sostenibile, un'occupazione piena e produttiva e un lavoro dignitoso per tutti**

# Salute e benessere

## Indicatori globali



## Indicatori locali



## Punteggio: 76

Per quanto riguarda l'economia, un punteggio complessivo di 76,1 per Bologna dimostra che la città eccelle in molti ambiti, con la maggior parte degli indicatori che registrano buoni risultati, anche se c'è ancora del potenziale per apportare miglioramenti e colmare piccole lacune.

**Obiettivo di sviluppo sostenibile 8**

**Obiettivo di sviluppo sostenibile 11**

**Obiettivo di sviluppo sostenibile 1**

**8**

**Promuovere una crescita economica duratura, inclusiva e sostenibile, un'occupazione piena e produttiva e un lavoro dignitoso per tutti**

**11**

**Rendere le città e gli insediamenti umani inclusivi, sicuri, resilienti e sostenibili**

**1**

**Porre fine alla povertà in tutte le sue forme e ovunque**



## Indicatori globali

📊 Economia inclusiva

**Obiettivo di sviluppo sostenibile 8**



Facilità percepita nel trovare un lavoro  
punteggio di 54,0

📊 Economia resiliente

**Obiettivo di sviluppo sostenibile 8.5.2**



Disoccupazione  
punteggio di 86,1

📊 Economia sicura

**Obiettivo di sviluppo sostenibile 1.1.1**



Povertà  
punteggio di 88,3

## Punteggio: **65**

Per l'ambiente, Bologna ha ottenuto un punteggio complessivo di 64,6, che riflette i principali punti di forza e le aree di miglioramento in vari indicatori, oltre a indicare margini di miglioramento in tutta la categoria.

Obiettivo di sviluppo sostenibile 3

Obiettivo di sviluppo sostenibile 11

Obiettivo di sviluppo sostenibile 15

# Ambiente

**3**

**Garantire una vita sana e promuovere il benessere per tutti a tutte le età**

**11**

**Rendere le città e gli insediamenti umani inclusivi, sicuri, resilienti e sostenibili**

**15**

**Proteggere, ripristinare e promuovere l'uso sostenibile degli ecosistemi terrestri, gestire in modo sostenibile le foreste, combattere la desertificazione e arrestare e invertire il degrado del suolo e arrestare la perdita di biodiversità**

# Ambiente

## Indicatori globali

Ambiente sostenibile

Obiettivo di sviluppo sostenibile 15



**Copertura arborea**  
punteggio di 32,1

Ambiente sicuro

Obiettivo di sviluppo sostenibile 11.6.2



**Aria pulita**  
punteggio di 100,0

Ambiente resiliente

Obiettivo di sviluppo sostenibile 13



**Mancanza di preoccupazione per il clima**  
punteggio di 13,3

Ambiente inclusivo

Obiettivo di sviluppo sostenibile 11.7.1



**Prossimità dello spazio pubblico**  
punteggio di 99,4

Ambiente inclusivo

Obiettivo di sviluppo sostenibile 11



**Soddisfazione per gli spazi verdi e aperti**  
punteggio di 64,2

## Indicatori locali



**Raccolta differenziata dei rifiuti urbani**  
punteggio di 100,0



**Degrado percepito del quartiere**  
punteggio di 43,0



# Coesione sociale

## Punteggio: **61**

Per quanto riguarda la coesione sociale, Bologna ha ottenuto un punteggio complessivo di 60,9, che riflette i punti di forza chiave e le aree di miglioramento in vari indicatori, oltre a indicare margini di miglioramento in tutta la categoria.

**Obiettivo di sviluppo 10**

**Obiettivo di sviluppo sostenibile 16**

**Obiettivo di sviluppo sostenibile 11**

**10**

**Ridurre la disuguaglianza all'interno e tra i paesi**

**16**

**Promuovere società pacifiche e inclusive per uno sviluppo sostenibile, garantire l'accesso alla giustizia per tutti e costruire istituzioni efficaci, responsabili e inclusive a tutti i livelli**

**11**

**Rendere le città e gli insediamenti umani inclusivi, sicuri, resilienti e sostenibili**

# Coesione sociale

## Indicatori globali



## Indicatori locali



# Punteggio: 71

Per quanto riguarda l'istruzione, Bologna ha ottenuto un punteggio complessivo di 70,9, che riflette i principali punti di forza e le aree di miglioramento in vari indicatori, oltre a indicare margini di miglioramento in tutta la categoria.

**Obiettivo di sviluppo sostenibile 4**

**Obiettivo di sviluppo sostenibile 8**

**Obiettivo di sviluppo 10**

## Istruzione

**4**

**Garantire un'istruzione di qualità, equa e inclusiva, e promuovere opportunità di apprendimento permanente per tutti**

**8**

**Promuovere una crescita economica duratura, inclusiva e sostenibile, un'occupazione piena e produttiva e un lavoro dignitoso per tutti**

**10**

**Ridurre la disuguaglianza all'interno e tra i paesi**

# Istruzione

## Indicatori globali

📍 Società resiliente

Obiettivo di sviluppo sostenibile 4



Soddisfazione della qualità dell'istruzione  
punteggio di 66,1

📍 Società resiliente

Obiettivo di sviluppo sostenibile 4.1.2



Completamento dell'istruzione  
punteggio di 90,6

## Indicatori locali



Partecipazione femminile nelle materie STEM  
punteggio di 56,0



# Punteggio: 36

Per Bologna, un punteggio complessivo di 36,1 nella categoria Alloggi indica che, nonostante alcuni punti di forza, ci sono aree chiave che necessitano di miglioramenti per elevare la qualità della vita complessiva dei residenti.

**Obiettivo di sviluppo sostenibile 11**

**Obiettivo di sviluppo sostenibile 3**

**Obiettivo di sviluppo sostenibile 1**

## Housing

**11**

**Rendere le città e gli insediamenti umani  
inclusivi, sicuri, resilienti e sostenibili**

**3**

**Garantire una vita sana e promuovere il  
benessere per tutti a tutte le età**

**1**

**Porre fine alla povertà in tutte le sue forme e  
ovunque**

# Housing

## Indicatori globali

 Società sicura

Obiettivo di sviluppo sostenibile 11



Percezione dell'accessibilità economica degli alloggi

punteggio di 3,3

 Economia inclusiva

Obiettivo di sviluppo sostenibile 11



Accessibilità degli alloggi

punteggio di 69,0

# Cultura e svago

## Punteggio: 48

Per Bologna, un punteggio complessivo di 47,8 in Cultura e svago indica che, nonostante alcuni punti di forza, ci sono aree chiave che necessitano di miglioramenti per elevare la qualità della vita complessiva dei residenti.

**Obiettivo di sviluppo sostenibile 11**

**Obiettivo di sviluppo sostenibile 3**

**Obiettivo di sviluppo 10**

**11**

**Rendere le città e gli insediamenti umani inclusivi, sicuri, resilienti e sostenibili**

**3**

**Garantire una vita sana e promuovere il benessere per tutti a tutte le età**

**10**

**Ridurre la disuguaglianza all'interno e tra i paesi**

# Cultura e svago

## Indicatori globali

 Cultura inclusiva

Obiettivo di sviluppo sostenibile 11



Attività culturali e ricreative  
punteggio di 65,0

 Cultura inclusiva

Obiettivo di sviluppo sostenibile 11



Soddisfazione per le strutture sportive e ricreative  
punteggio di 78,7

 Cultura sicura

Obiettivo di sviluppo sostenibile 11



Tempo di cultura e svago  
punteggio di 39,4

## Indicatori locali



Visite annuali ai siti del patrimonio  
punteggio di 8,1



# Indicatore, Descrizione, Dominio, Ambito UMF, Tipo, SDGs, Anno, Livello, Fonte

- Fuori di notte**, Percentuale della popolazione vista nel proprio quartiere dopo il tramonto, Servizi di base e mobilità, Società sicura, Global, 16, 2025, Città, Dati ping mobile, UN-Habitat tramite Veraset
- Sicurezza percepita di notte**, Percentuale della popolazione che dichiara di sentirsi "sicura" o "molto sicura" quando cammina da sola nel proprio quartiere dopo il tramonto, Servizi di base e mobilità, Società sicura, Global, 16.1.4, 2025, Città, Indagine sulla qualità della vita
- Soddisfazione del trasporto pubblico**, Percentuale della popolazione che dichiara di essere "molto soddisfatta" o "piuttosto soddisfatta" del trasporto pubblico in città, Servizi di base e mobilità, Economia sostenibile, Global, 11, 2025, Città, Indagine sulla qualità della vita
- Comodità del trasporto pubblico**, Percentuale della popolazione che ha un comodo accesso ai trasporti pubblici, Servizi di base e mobilità, Economia sostenibile, Global, 11.2.1, 2025, Città, Obiettivi di sviluppo sostenibile oggi
- Connettività mobile**, Tasso di penetrazione, velocità e latenza di Internet mobile, Servizi di base e mobilità, Società inclusiva, Global, 9, 2025, Città, Dati ping mobile, UN-Habitat tramite Veraset
- Incidenti stradali**, Numero di incidenti stradali annui ogni 1.000 abitanti, Servizi di base e mobilità, Local, 2023, Città, Istituto Nazionale di Statistica (ISTAT)
- Soddisfazione per le piste ciclabili e i servizi di mobilità condivisa**, Valutazione media fornita dagli intervistati per la qualità delle piste ciclabili e dei servizi di car-/bike-sharing, Servizi di base e mobilità, Local, 2025, Città, Indagine sulla qualità della vita
- Fiducia nella giustizia locale**, Percentuale della popolazione che dichiara di avere fiducia nelle istituzioni locali preposte all'applicazione della legge (ad esempio, polizia e tribunali), Governance, Governance sostenibile, Global, 10, 2025, Città, Indagine sulla qualità della vita
- Fiducia nel governo locale**, Percentuale della popolazione che dichiara di avere fiducia nell'erogazione dei servizi della pubblica amministrazione locale, Governance, Governance inclusiva, Global, 16.6.2, 2025, Città, Indagine sulla qualità della vita
- Criminalità e sicurezza**, Numero totale di vittime di omicidio volontario ogni 100.000 abitanti, Governance, Governance sicura, Global, 16.1.1, 2023, Città, Istituto Nazionale di Statistica (ISTAT)
- Donne elette al Consiglio Comunale**, Percentuale di consiglieri eletti che sono donne, Governance, Local, 2022, Città, Istituto Nazionale di Statistica (ISTAT)
- Aspettativa di vita sana**, Aspettativa di vita in buona salute (entrambi i sessi), Salute e benessere, Società sostenibile, Global, 3, 2021, Nazionale, Organizzazione Mondiale della Sanità, Aspettativa di vita sana (HALE)
- Benessere mentale**, Valutazione media complessiva della salute mentale, Salute e benessere, Società resiliente, Global, 3, 2025, Città, Indagine sulla qualità della vita
- Soddisfazione sanitaria**, Percentuale della popolazione che dichiara di essere "molto soddisfatta" o "piuttosto soddisfatta" delle strutture sanitarie pubbliche fornite dalla città, Salute e benessere, Economia inclusiva, Global, 3, 2025, Città, Indagine sulla qualità della vita
- Divario di carico assistenziale**, Differenza in punti percentuali tra la percentuale di uomini e donne che dichiarano di prendersi cura di un familiare., Salute e benessere, Local, 2025, Città, Indagine sulla qualità della vita
- Facilità percepita nel trovare un lavoro**, Percentuale della popolazione che dichiara di essere "fortemente d'accordo" o "abbastanza d'accordo" con l'affermazione "è facile trovare un buon lavoro nella mia città", Economia, Economia inclusiva, Global, 8, 2025, Città, Indagine sulla qualità della vita
- Disoccupazione**, Tasso medio annuo di disoccupazione, Economia, Economia resiliente, Global, 8.5.2, 2024, Città, ISTAT, indagine sulle Forze del Lavoro
- Povertà**, Percentuale della popolazione che vive al di sotto della soglia di povertà nazionale, Economia, Economia sicura, Global, 1.1.1, 2023, Città, ISTAT, Banca dati Istat/Condizioni economiche delle famiglie e disuguaglianze/Disagio economico/persone a rischio povertà o esclusione sociale
- Copertura arborea**, Variazione percentuale della copertura verde (alberi di altezza superiore a 1 metro) rispetto all'anno base 2020, Ambiente, Ambiente sostenibile, Global, 15, 2024, Città, Analisi NDVI dell'immagine satellitare
- Aria pulita**, Numero di giorni in cui sono stati superati gli standard dell'OMS sui livelli di particolato nei 30 giorni precedenti la raccolta dei dati, Ambiente, Ambiente sicuro, Global, 11.6.2, 2025, Città, UN-Habitat tramite OpenWeatherMap
- Mancanza di preoccupazione per il clima**, Percentuale della popolazione che dichiara di sentirsi "abbastanza poco preoccupata" o "per niente preoccupata" per il futuro delle proprie città alla luce del cambiamento climatico, Ambiente, Ambiente resiliente, Global, 13, 2025, Città, Indagine sulla qualità della vita

# Indicatore, Descrizione, Dominio, Ambito UMF, Tipo, SDGs, Anno, Livello, Fonte

- 22. **Prossimità dello spazio pubblico**, Percentuale di famiglie che vivono entro 15 minuti da uno spazio pubblico aperto (a piedi), Ambiente, Ambiente inclusivo, Global, 11.7.1, 2022, Città, Obiettivi di sviluppo sostenibile oggi
- 23. **Soddisfazione per gli spazi verdi e aperti**, Percentuale della popolazione che dichiara di essere "molto soddisfatta" o "piuttosto soddisfatta" degli spazi verdi pubblici e degli spazi pubblici forniti dalla città, Ambiente, Ambiente inclusivo, Global, 11, 2025, Città, Indagine sulla qualità della vita
- 24. **Raccolta differenziata dei rifiuti urbani**, Percentuale di rifiuti urbani differenziati rispetto al totale dei rifiuti raccolti, Ambiente, Local, 2023, Città, Istituto Nazionale di Statistica (ISTAT), Istituto Superiore per la Protezione e la Ricerca Ambientale (ISPRA)
- 25. **Degrado percepito del quartiere**, Percentuale della popolazione che segnala che l'area in cui vive è in qualche modo o molto interessata da un degrado evidente, Ambiente, Local, 2025, Città, Indagine sulla qualità della vita
- 26. **Cerchio di supporto**, Percentuale della popolazione che dichiara di avere persone a cui rivolgersi per chiedere aiuto (familiari, amici e vicini), Coesione sociale, Cultura resiliente, Global, 16, 2025, Città, Indagine sulla qualità della vita
- 27. **Appartenenza alla comunità**, Percentuale della popolazione che dichiara di provare un senso di appartenenza alla propria comunità "molto forte" o "abbastanza forte", Coesione sociale, Società inclusiva, Global, 16, 2025, Città, Indagine sulla qualità della vita
- 28. **Partecipazione sociale**, Percentuale della popolazione che dichiara di partecipare a dibattiti politici, riunioni o assemblee pubbliche; di fare volontariato all'interno di associazioni o gruppi strutturati; o di donare denaro ad associazioni o gruppi impegnati in cause sociali, protezione ambientale, ecc. almeno una volta all'anno, Coesione sociale, Local, 2025, Città, Indagine sulla qualità della vita
- 29. **Tasso di discriminazione**, Percentuale della popolazione che ha dichiarato di aver subito qualsiasi forma di discriminazione negli ultimi due anni, Coesione sociale, Local, 2025, Città, Indagine sulla qualità della vita
- 30. **Soddisfazione della qualità dell'istruzione**, Percentuale della popolazione che dichiara di essere "molto soddisfatta" o "piuttosto soddisfatta" della qualità delle scuole pubbliche e delle strutture educative della città, Istruzione, Società resiliente, Global, 4, 2025, Città, Indagine sulla qualità della vita
- 31. **Completamento dell'istruzione**, Tasso di completamento dell'istruzione (istruzione primaria e istruzione secondaria inferiore e superiore), Istruzione, Società resiliente, Global, 4.1.2, 2021, Città, ISTAT, Aggiornamento degli indicatori del sistema informativo A misura di Comune – Istat
- 32. **Partecipazione femminile nelle materie STEM**, Percentuale di studentesse STEM sul totale degli studenti STEM nelle scuole superiori, Istruzione, Local, 2024, Città, Strumento Regione Emilia-Romagna Gen-ER-azione ART-ER
- 33. **Percezione dell'accessibilità economica degli alloggi**, Percentuale della popolazione che dichiara di essere "fortemente d'accordo" o "abbastanza d'accordo" con l'affermazione "è facile trovare un buon alloggio nella mia città a un prezzo ragionevole", Abitazione, Società sicura, Global, 11, 2025, Città, Indagine sulla qualità della vita
- 34. **Accessibilità degli alloggi**, Percentuale media del reddito spesa per i costi dell'alloggio (affitto e utenze o rate del mutuo, tasse sulla proprietà, utenze e spese condominiali), Abitazione, Economia inclusiva, Global, 11, 2023, Città, Istituto Nazionale di Statistica (ISTAT)
- 35. **Attività culturali e ricreative**, Numero mediano di visite mensili per persona a siti culturali, strutture sportive o ricreative o spazi aperti identificati, Cultura e svago, Cultura inclusiva, Global, 11, 2025, Città, Dati ping mobile, UN-Habitat tramite Veraset
- 36. **Soddisfazione per le strutture sportive e ricreative**, Percentuale della popolazione che dichiara di essere "molto soddisfatta" o "piuttosto soddisfatta" delle strutture sportive e culturali pubbliche fornite dalla città, Cultura e svago, Cultura inclusiva, Global, 11, 2025, Città, Indagine sulla qualità della vita
- 37. **Tempo di cultura e svago**, Tempo medio di permanenza mensile per persona in siti culturali, strutture sportive o ricreative o spazi aperti identificati, Cultura e svago, Cultura sicura, Global, 11, 2025, Città, Dati ping mobile, UN-Habitat tramite Veraset
- 38. **Visite annuali ai siti del patrimonio**, Numero medio annuo di visite a musei, gallerie, siti archeologici e monumenti ogni 100 abitanti, Cultura e svago, Local, 2022, Città, Istituto Nazionale di Statistica (ISTAT)

**<https://unhabitat.org/quality-of-life-initiative>**

**<https://qolimpact.com/city/bologna>**

**<https://inumeridibolognametropolitana.it/>**