



I NUMERI
di Bologna
metropolitana



Analisi dei potenziali scenari sugli impatti del COVID-19 su settori e imprese del territorio del Comune di Bologna

Anno 2021

Giugno 2021

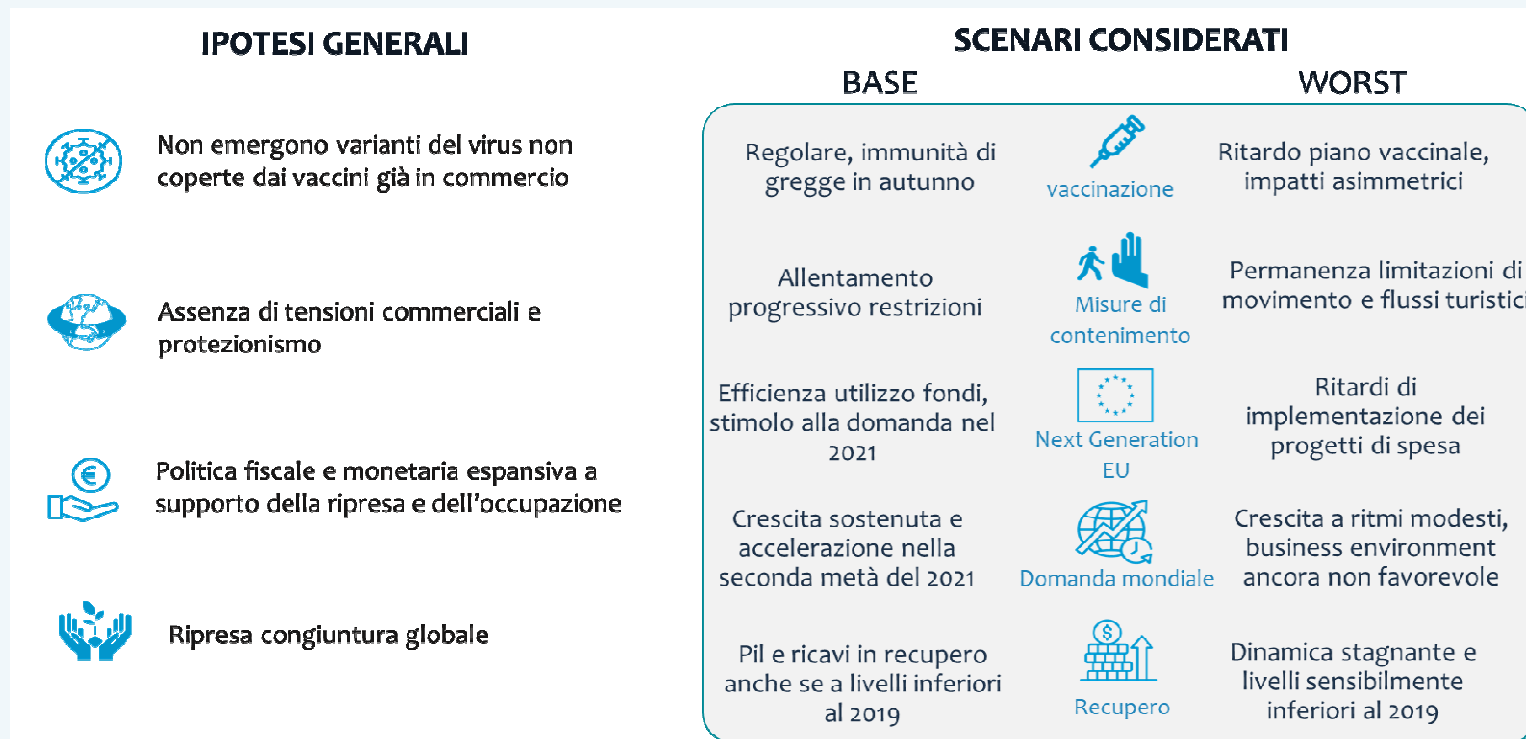
Capo Area Programmazione, Controlli e Statistica: Mariagrazia Bonzagni

Dirigente dell'U.I. Ufficio Comunale di Statistica: Silvia Marreddu

Redazione a cura di: Silvia Marreddu, Filomena Morsillo

Le elaborazioni sono state effettuate sui report "Covid-19 Impact Assessment" prodotti da Cerved per valutare gli impatti dell'emergenza sanitaria nel territorio di Bologna

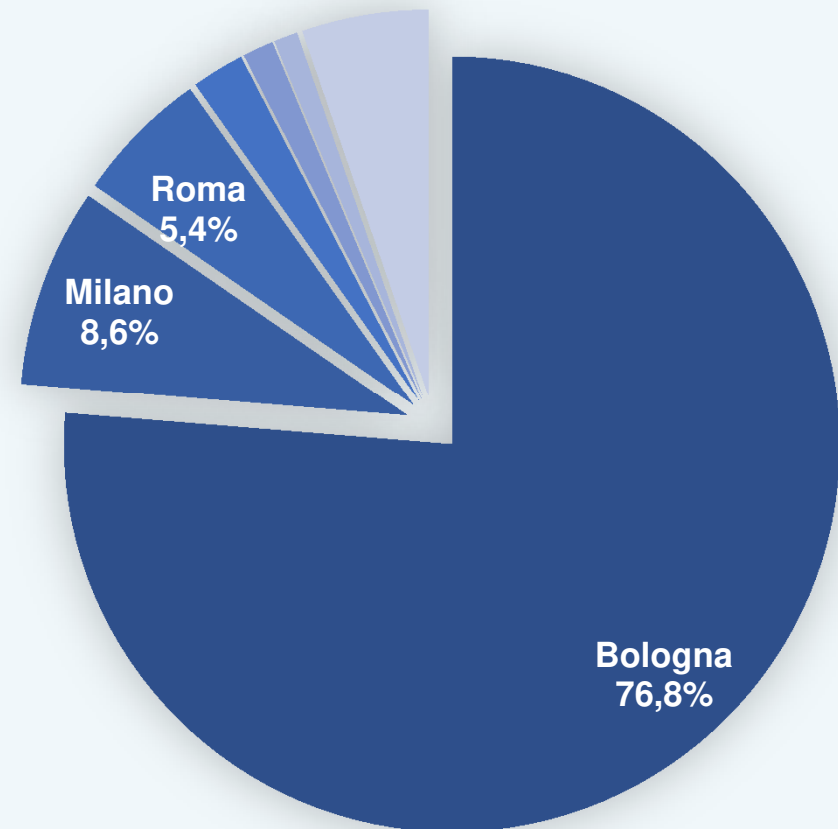
L'emergenza Covid-19 ha effetto su tutti gli aspetti dell'economia: CERVED ha applicato dei modelli econometrici per stimarne l'impatto per le imprese del comune di Bologna in due potenziali scenari, "base" e "worst", sui diversi settori in termini di **contrazione dei ricavi** e aumento del **rischio di insolvenza**. CERVED calcola uno **score** sulle informazioni disponibili (bilanci storici e ufficiali, stato dei pagamenti, fatturato, CIG, eventi negativi, strumenti di intervento della politica economica e monetaria, ...) ed elabora **stime** di previsione **di ricavi per settore**.



PARTE I
– ANALISI DESCRITTIVA –

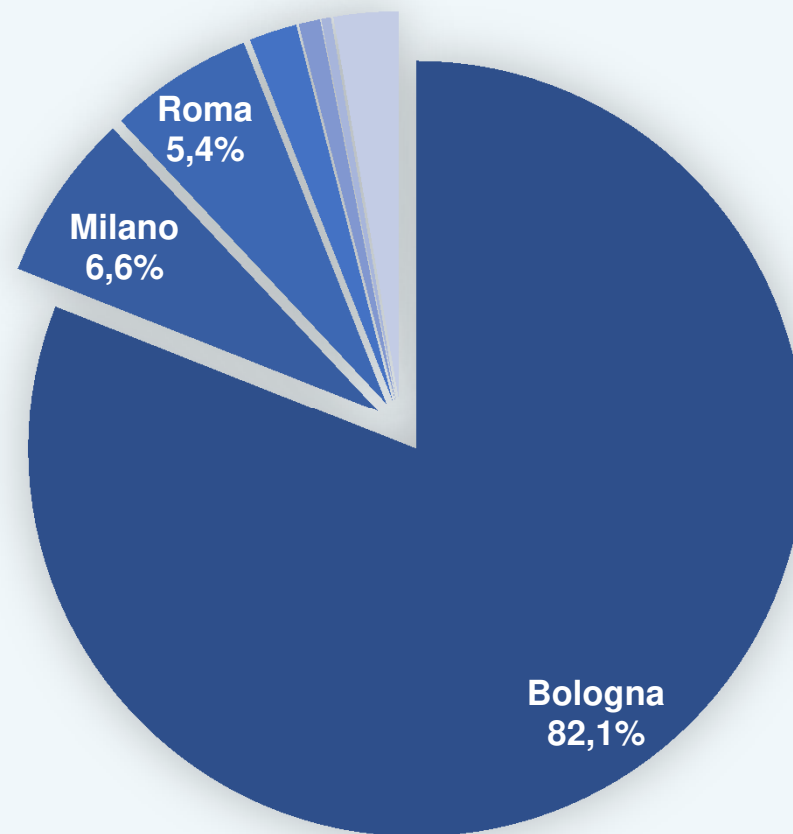
Il **98,7%** delle aziende nel comune di Bologna ha sede legale nel territorio della **città metropolitana** e genera il **76,8%** degli addetti...

L'8,6% addetti del territorio è occupato in aziende con sede legale a Milano e il 5,4% con sede legale a Roma



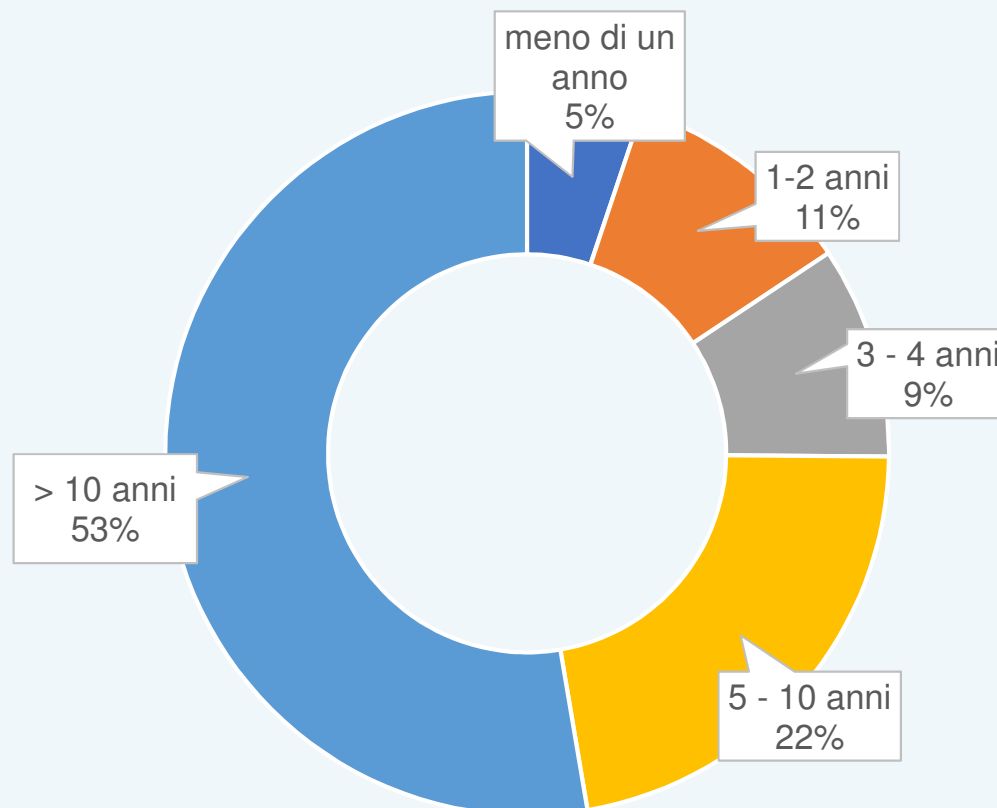
... e l'**82%** del fatturato

Il 6,6% del fatturato è prodotto da aziende con sede legale a Milano e il 5,4% con sede legale a Roma



Secondo le stime Cerved, nel territorio di Bologna sono presenti(*) **36.600** imprese nel territorio del Comune di cui il 53% ha più di 10 anni. **Interessante il dato delle newco**: circa **1.900** imprese sono nate nell'ultimo anno

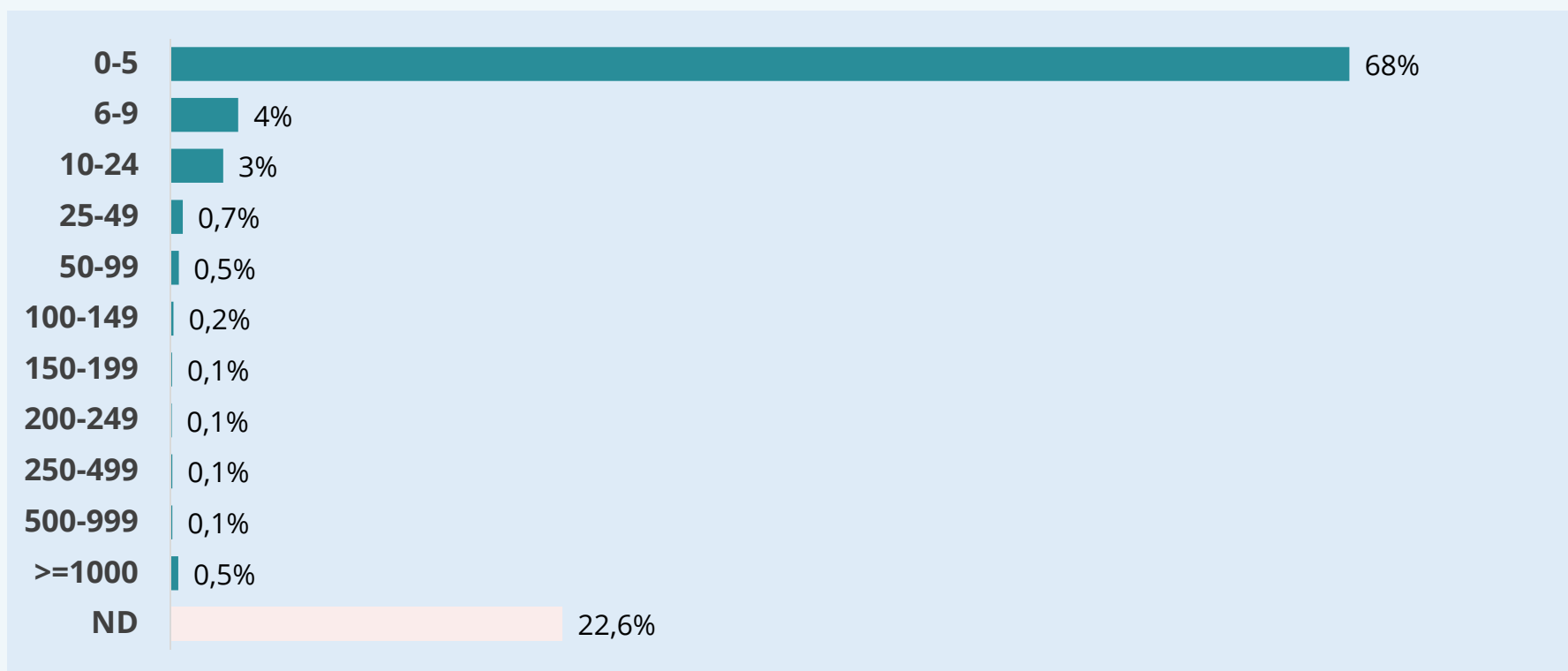
Distribuzione delle imprese per classe di età



(*) perimetro: aziende con sede legale/ operativa e unità locali con oltre 20 addetti presenti nel comune

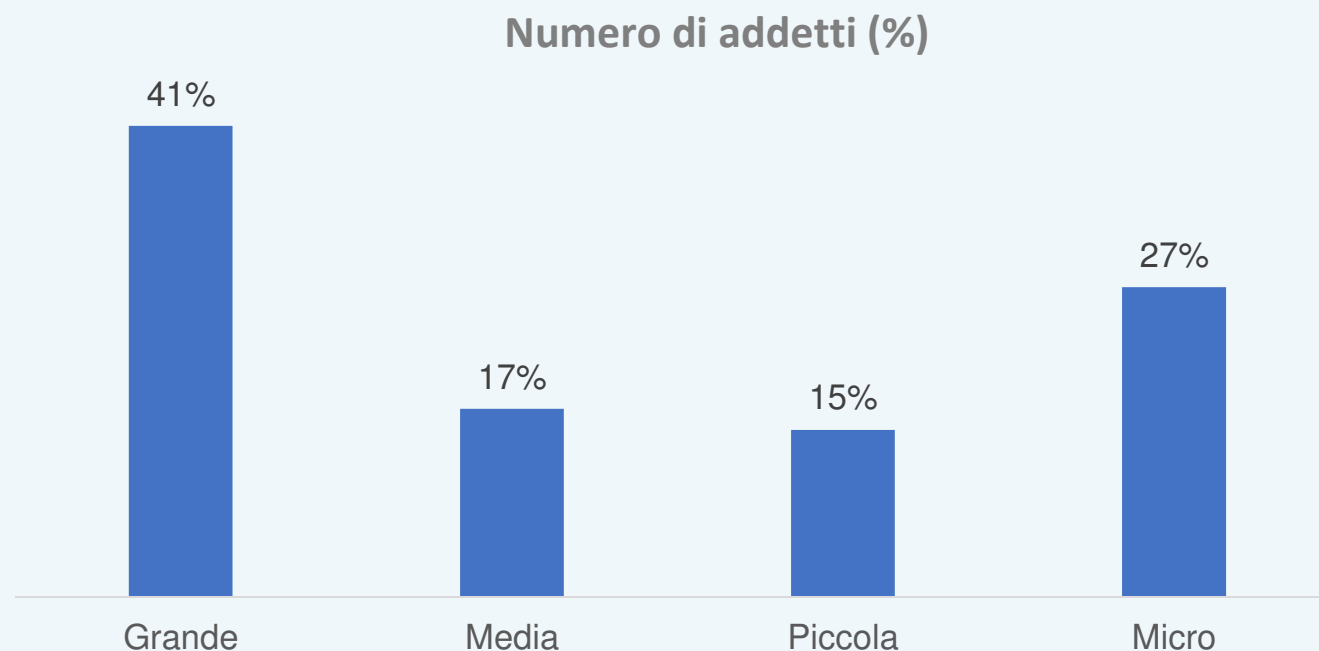
La distribuzione delle aziende per classi di addetti mostra una decisa **prevalenza di micro imprese**. Il 68% delle aziende bolognesi si colloca nella classe 0-5 addetti

Distribuzione delle imprese per classe di addetti



Le aziende sono classificate secondo la dimensione aziendale in 4 gruppi: grandi, medie, piccole e micro*.

Il **41%** degli **addetti lavora in imprese di grandi dimensioni**. Oltre 1 addetto su 4 lavora in una microimpresa.



I **top 10 settori economici** in termini di **addetti** rappresentano il 32% delle aziende, occupano il 42% degli addetti e sviluppano il 26% del fatturato (7,9 MLD di Euro).

I «Servizi NON finanziari» sono variegati e costituiti principalmente da imprese piccole e micro (Agenzie di informazioni commerciali, Agenzie di recupero crediti, Servizi di pompe funebri e attività connesse, Controllo di qualità e certificazione di prodotti, processi e sistemi, Riparazione e manutenzione di computer e periferiche, Disegnatori grafici di pagine web, Design di moda e design industriale, ecc.)

	AZIENDE	%	RICAVI	%	ADDETTI	%
TOTALE TOP 10 SETTORI X ADDETTI	11.900	32%	7,9 MLD	26%	60.600	42%
RISTORAZIONE	3.230	8,8%	830 mln	2,7%	13.148	9,1%
SERVIZI SANITARI	351	1,0%	653 mln	2,1%	10.037	6,9%
RICERCA, SELEZIONE E FORNITURA DI PERSONALE	50	0,1%	273 mln	0,9%	7.524	5,2%
SERVIZI INFORMATICI E SOFTWARE	1.204	3,3%	867 mln	2,8%	5.968	4,1%
SERVIZI NON FINANZIARI	1.891	5,1%	1.026 mln	3,3%	5.543	3,8%
DISTRIBUZIONE ALIMENTARE MODERNA	508	1,4%	2.315 mln	7,4%	4.121	2,8%
EDILIZIA	2.998	8,1%	946 mln	3,0%	3.862	2,7%
TRASPORTI FERROVIARI	7	0,0%	443 mln	1,4%	3.825	2,6%
FACILITY MANAGEMENT	25	0,1%	123 mln	0,4%	3.313	2,3%
ALTRO DETTAGLIO SPECIALIZZATO	1.655	4,5%	437.968	1,4%	3.284	2,3%

I top **10 settori economici** in termini di **fatturato** rappresentano il 30% delle aziende, occupano il 27% degli addetti e sviluppano il 39% del fatturato (12,2 MLD di Euro)

	AZIENDE	%	RICAVI	%	ADDETTI	%
TOTALE TOP 10 SETTORI X RICAVI	11.000	30%	12 MLD	39%	39.000	27%
DISTRIBUZIONE ALIMENTARE MODERNA	508	1,4%	2.315 mln	7,4%	4.121	2,8%
CONCESSIONARI AUTOVEICOLI E MOTOCICLI	332	0,9%	1.926 mln	6,2%	1.304	0,9%
INGROSSO ALIMENTARI FRESCHI E PRODOTTI DI LARGO CONSUMO	611	1,7%	1.269 mln	4,1%	1.271	0,9%
VENDITA DI ENERGIA ELETTRICA	22	0,1%	1.208 mln	3,9%	259	0,2%
SERVIZI NON FINANZIARI	1.891	5,1%	1.026 mln	3,3%	5.543	3,8%
TELECOMUNICAZIONI	165	0,4%	947 mln	3,0%	2.473	1,7%
EDILIZIA	2.998	8,1%	946 mln	3,0%	3.862	2,7%
SERVIZI INFORMATICI E SOFTWARE	1.204	3,3%	867 mln	2,8%	5.968	4,1%
RISTORAZIONE	3.230	8,8%	830 mln	2,7%	13.148	9,1%
COSTRUZIONE DI INFRASTRUTTURE E DI ALTRE OPERE DI INGEGNERIA CIVILE	49	0,1%	821 mln	2,6%	1.211	0,8%

Info sui primi **5 settori** per numero di addetti

Ristorazione

Il comparto della ristorazione è tra i maggiormente impattati dall'emergenza. Nel 2021 si profila un recupero concentrato nella seconda parte dell'anno. Nel medio periodo effetti negativi potrebbero essere legati dalla maggiore diffusione dello smartworking rispetto alla situazione ante – Covid.

Servizi sanitari

L'impatto a breve termine dell'epidemia Covid 19 è complessivamente negativo a causa del rallentamento delle prestazioni non legate all'emergenza.

Ricerca, selezione e fornitura di personale

Gli effetti economici dell'epidemia di Covid-19 condizionano le dinamiche della domanda. L'attività settoriale si conferma dominata dal segmento delle Agenzie per il Lavoro (APL) che pesano per oltre il 95%. Il prolungarsi della crisi sanitaria e l'incertezza sulla ripresa, ostacolano le politiche del lavoro. L'attività delle Agenzie per il Lavoro consolida il suo ruolo nelle attuali esigenze di flexicurity che provengono dal mercato del lavoro e dalle relazioni industriali, in un quadro legislativo favorevole, con previsioni ancora molto positive per il medio termine.

Servizi informatici e software

La frenata dell'economia legata all'emergenza Covid-19 ha determinato nel 2020 un leggero calo del mercato complessivo del software e dei servizi informatici. Lo sviluppo della digitalizzazione sosterrà una ripresa degli investimenti già nel 2021, che offrirà nuove opportunità agli operatori soprattutto per le componenti più innovative.

Servizi non finanziari

L'emergenza sanitaria legata all'epidemia di Coronavirus ha penalizzato le aziende del settore. I provvedimenti restrittivi imposti dal governo e finalizzati al contenimento dei contagi, hanno provocato la chiusura di numerose attività, bloccando di fatto interi segmenti per circa 2 mesi (ristorazione, alberghi, eventi, servizi alla persona, ecc). In prospettiva si prevede un progressivo e parziale recupero della domanda, trainato dal miglioramento del contesto economico.

Info sui primi **5 settori** con maggior fatturato

Distribuzione alimentare moderna

Gli effetti dell'emergenza Covid-19 sono piuttosto positivi sul settore, che ha beneficiato nel 2020 e nella prima parte del 2021 della riduzione imposta ai consumi fuori casa e del conseguente spostamento verso i consumi domestici. Il commercio al dettaglio tradizionale (non moderno) tuttavia resta esposto all'intensa competizione esercitata dalle strutture della distribuzione moderna e i mutamenti strutturali del sistema distributivo contribuiscono a una selezione degli operatori attivi. L'assetto della rete di vendita nell'ambito alimentare appare comunque in via di stabilizzazione, soprattutto nelle aree dove è maggiormente presente la Gda.

Concessionari Autoveicoli E Motocicli

L'evoluzione settoriale è stata penalizzata dagli effetti dell'emergenza Covid-19, in termini di calo della domanda sia privata, sia aziendale, oltre che dalle limitazioni all'attività. La pandemia si è inserita in una fase contrassegnata da diversi elementi di complessità per il comparto automotive, alle prese con il passaggio all'elettrico. Le previsioni indicano un recupero del mercato già dal 2021, grazie anche agli incentivi per il rinnovo del parco circolante

Ingrosso Alimentari Freschi e Prodotti di largo consumo

Il giro d'affari settoriale è stato parzialmente indebolito per gli effetti dell'emergenza Covid-19 legati soprattutto alla diminuzione della domanda nei canali Ho.Re.Ca., che rappresentano altrimenti l'ambito maggiormente espansivo per il commercio alimentare all'ingrosso. Sul fronte opposto si è verificato un netto aumento del mercato retail.

Vendita di Energia Elettrica

Si sta verificando l'allargamento del perimetro di attività dei principali gruppi industriali a business complementari ma sempre più significativi nell'ambito della fornitura di servizi energetici, degli interventi di efficientamento di impianti ed edifici e, più in generale, nel facility management. Dopo la flessione del 2020 dovuta agli effetti dell'emergenza Covid, la domanda potrà registrare un graduale recupero.

Servizi non finanziari

L'emergenza sanitaria legata all'epidemia di Coronavirus ha penalizzato le aziende del settore. I provvedimenti restrittivi imposti dal governo e finalizzati al contenimento dei contagi, hanno provocato la chiusura di numerose attività, bloccando di fatto interi segmenti per circa 2 mesi (ristorazione, alberghi, eventi, servizi alla persona, ecc). In prospettiva si prevede un progressivo e parziale recupero della domanda, trainato dal miglioramento del contesto economico.

PARTE II

– ANALISI RISCHIO E STIME PREVISIONE FATTURATO –

Evoluzione del rischio associato ai 10 settori con maggior numero di addetti a Maggio 2021

	rischio attuale	rischio scenario base	rischio scenario worst
RISTORAZIONE	5 - molto alto	4 - alto	5 - molto alto
SERVIZI SANITARI	2 - basso	2 - basso	2 - basso
RICERCA, SELEZIONE E FORNITURA DI PERSONALE	3 - medio	3 - medio	3 - medio
SERVIZI INFORMATICI E SOFTWARE	2 - basso	2 - basso	2 - basso
SERVIZI NON FINANZIARI	3 - medio	3 - medio	3 - medio
SERVIZI DI PULIZIA	3 - medio	3 - medio	3 - medio
DISTRIBUZIONE ALIMENTARE MODERNA	3 - medio	3 - medio	3 - medio
EDILIZIA	4 - alto	3 - medio	4 - alto
TRASPORTI FERROVIARI	3 - medio	2 - basso	2 - basso
FACILITY MANAGEMENT	4 - alto	4 - alto	4 - alto

Evoluzione del rischio associato ai 10 settori con maggior volume di **fatturato** a Maggio 2021

	rischio attuale	rischio scenario base	rischio scenario worst
DISTRIBUZIONE ALIMENTARE MODERNA	3 - medio	3 - medio	3 - medio
CONCESSIONARI AUTOVEICOLI E MOTOCICLI	2 - basso	2 - basso	2 - basso
VENDITA DI ENERGIA ELETTRICA	3 - medio	3 - medio	3 - medio
SERVIZI NON FINANZIARI	4 - alto	4 - alto	4 - alto
TELECOMUNICAZIONI	2 - basso	2 - basso	2 - basso
SERVIZI INFORMATICI E SOFTWARE	3 - medio	3 - medio	3 - medio
COSTRUZIONE DI INFRASTRUTTURE E DI ALTRE OPERE DI INGEGNERIA CIVILE	3 - medio	3 - medio	3 - medio
DISTRIBUZIONE	2 - basso	2 - basso	2 - basso
MACCHINE PER IMBALLAGGIO	3 - medio	2 - basso	3 - medio
SERVIZI SANITARI	2 - basso	2 - basso	2 - basso

Evoluzione del rischio associato a **tutti gli altri Settori
con almeno 1 azienda nel comune di Bologna
Scenari Attuale-Base-Worst
- Maggio 2021 -**

Evoluzione del rischio dei settori in cui operano le aziende del Comune di Bologna

Settore	Rischio attuale	Rischio scenario base	Rischio scenario worst
ABBIGLIAMENTO	5 - molto alto	4 - alto	5 - molto alto
ACQUA MINERALE E BEVANDE ANALCOLICHE	3 - medio	3 - medio	3 - medio
AEROMOBILI E VEICOLI SPAZIALI	4 - alto	3 - medio	4 - alto
AGENZIE IMMOBILIARI	3 - medio	2 - basso	3 - medio
AGENZIE VIAGGI E TOUR OPERATOR	5 - molto alto	5 - molto alto	5 - molto alto
AGRICOLTURA, ALLEVAMENTO E PRIMA TRASFORMAZIONE	2 - basso	2 - basso	2 - basso
ALBERGHI	4 - alto	3 - medio	3 - medio
ALIMENTI PER INFANZIA E DIETETICI	3 - medio	3 - medio	3 - medio
ALLEVAMENTI BOVINI DA CARNE	2 - basso	2 - basso	2 - basso
ALTRE ATTIVITA'	2 - basso	2 - basso	2 - basso
ALTRI MOBILI PER LA CASA	3 - medio	3 - medio	3 - medio
ALTRO DETTAGLIO SPECIALIZZATO	3 - medio	3 - medio	3 - medio
APPARECCHI E DISPOSITIVI MEDICALI	2 - basso	2 - basso	2 - basso
APPARECCHI E IMPIANTI DI SOLLEVAMENTO E TRASPORTO	3 - medio	3 - medio	3 - medio
APPARECCHI PER L'ILLUMINAZIONE	4 - alto	3 - medio	4 - alto
APPARECCHIATURE E COMPONENTISTICA ELETTRICA	3 - medio	3 - medio	3 - medio
ASSICURAZIONI	2 - basso	2 - basso	2 - basso
ATTIVITA' LEGALI, CONTABILITA' E REVISIONE BILANCI	2 - basso	2 - basso	2 - basso
AUSILIARI FINI E SPECIALISTICI	2 - basso	2 - basso	2 - basso
AUTOMAZIONE, CONTROLLO E SICUREZZA	2 - basso	2 - basso	2 - basso
AUTOMOBILI	4 - alto	4 - alto	4 - alto
AUTONOLEGGI	5 - molto alto	4 - alto	5 - molto alto
AUTOTRASPORTATORI	3 - medio	3 - medio	3 - medio
BENI DI CONSUMO DIVERSI	3 - medio	3 - medio	3 - medio
BIRRA	4 - alto	4 - alto	4 - alto
CAFFE'	3 - medio	3 - medio	3 - medio
CALL CENTER	3 - medio	4 - alto	4 - alto
CALZATURE	4 - alto	3 - medio	4 - alto
CALZETTERIA	3 - medio	3 - medio	3 - medio
CANTIERISTICA	4 - alto	3 - medio	4 - alto
CARNI BIANCHE E UOVA	2 - basso	2 - basso	2 - basso
CARPENTERIA METALLICA	3 - medio	3 - medio	3 - medio
CARROZZERIE PER AUTOVEICOLI, RIMORCHI E SEMIRIMORCHI	4 - alto	3 - medio	3 - medio
CARTA PER USI GRAFICI	3 - medio	3 - medio	3 - medio
CARTA PER USO DOMESTICO IGIENICO-SANITARIO	2 - basso	2 - basso	2 - basso
CEMENTO E CALCE	3 - medio	3 - medio	3 - medio

Evoluzione del rischio dei settori in cui operano le aziende del Comune di Bologna

Settore	Rischio attuale	Rischio scenario base	Rischio scenario worst
CHIMICA DI BASE	2 - basso	2 - basso	2 - basso
CHIMICA E FARMACEUTICA	2 - basso	1 - molto basso	1 - molto basso
CIOCCOLATO, CAMELLE E SNACK	3 - medio	3 - medio	3 - medio
CISTERNE E SERBATOI IN METALLO, GENERATORI DI VAPORE	3 - medio	2 - basso	3 - medio
CLUB SPORTIVI	4 - alto	3 - medio	4 - alto
COMMERCIO ON LINE	3 - medio	3 - medio	3 - medio
COMPONENTI AUTOVEICOLI E ALTRI MEZZI DI TRASPORTO	3 - medio	3 - medio	3 - medio
CONCESSIONARI AUTOVEICOLI E MOTOCICLI	4 - alto	4 - alto	4 - alto
CONCESSIONARIE E AGENZIE DI PUBBLICITA'	3 - medio	3 - medio	3 - medio
CONSERVE ITTICHE	3 - medio	3 - medio	3 - medio
CONSORZI DI GARANZIA COLLETTIVA FIDI	2 - basso	2 - basso	2 - basso
CONSULENZA SOCIETARIA	3 - medio	3 - medio	3 - medio
CORRIERI E CORRIERI ESPRESSI	4 - alto	4 - alto	4 - alto
COSMETICI E PRODOTTI PER LA CURA DELLA PERSONA	3 - medio	3 - medio	3 - medio
COSTRUZIONE DI INFRASTRUTTURE E DI ALTRE OPERE DI INGEGNERIA CIVILE	3 - medio	3 - medio	3 - medio
COSTRUZIONI	3 - medio	3 - medio	3 - medio
CREDITO AL CONSUMO E CARTE DI CREDITO	3 - medio	3 - medio	3 - medio
DETTAGLIO MEDICINALI E ARTICOLI MEDICALI	2 - basso	2 - basso	2 - basso
DETTAGLIO SPECIALIZZATO ABBIGLIAMENTO, CALZATURE E PELLETTERIA	4 - alto	4 - alto	4 - alto
DETTAGLIO SPECIALIZZATO CARBURANTI	3 - medio	3 - medio	3 - medio
DETTAGLIO SPECIALIZZATO ELETTRODOMESTICI E ELETTRONICA PER IL CONSUMO	3 - medio	3 - medio	3 - medio
DETTAGLIO SPECIALIZZATO MOBILI E ARTICOLI PER LA CASA	3 - medio	3 - medio	3 - medio
DETTAGLIO SPECIALIZZATO PRODOTTI PER LA CURA E L'IGIENE PERSONALE	3 - medio	3 - medio	3 - medio
DISTRIBUZIONE	3 - medio	3 - medio	3 - medio
DISTRIBUZIONE ALIMENTARE MODERNA	3 - medio	3 - medio	3 - medio
DISTRIBUZIONE LOCALE DI ENERGIA ELETTRICA	2 - basso	2 - basso	2 - basso
DISTRIBUZIONE LOCALE DI GAS	1 - molto basso	1 - molto basso	1 - molto basso
EDILIZIA	4 - alto	3 - medio	4 - alto
EDITORIA DI LIBRI	3 - medio	3 - medio	3 - medio
EDITORIA DI QUOTIDIANI E PERIODICI	3 - medio	4 - alto	4 - alto
ELETTROMECCANICA	3 - medio	3 - medio	3 - medio
ELETTROTECNICA E INFORMATICA	3 - medio	3 - medio	3 - medio
ESTRAZIONE DI GHIAIA, SABBIA E ALTRI MATERIALI	3 - medio	3 - medio	3 - medio
FACILITY MANAGEMENT	4 - alto	4 - alto	4 - alto
FACTORING	3 - medio	3 - medio	3 - medio
FILI E CAVI	3 - medio	3 - medio	3 - medio
FINANZIARIE DI PARTECIPAZIONE	2 - basso	2 - basso	2 - basso
FLORICOLTURA E RIPRODUZIONE DELLE PIANTE	3 - medio	2 - basso	2 - basso
FONDERIE	3 - medio	2 - basso	3 - medio

Evoluzione del rischio dei settori in cui operano le aziende del Comune di Bologna

Settore	Rischio attuale	Rischio scenario base	Rischio scenario worst
GELATI E SURGELATI	4 - alto	4 - alto	4 - alto
GESTIONE AEROPORTI	5 - molto alto	4 - alto	5 - molto alto
GESTIONE AUTOSTRADE	3 - medio	3 - medio	3 - medio
GESTIONE PARCHEGGI	5 - molto alto	4 - alto	4 - alto
GESTIONE RIFIUTI	3 - medio	3 - medio	4 - alto
GIOCHI E GIOCATTOLI E ARTICOLI PER L'INFANZIA	3 - medio	3 - medio	3 - medio
GIOCHI E SCOMMESSE	3 - medio	3 - medio	3 - medio
GRANDI ELETTRODOMESTICI	3 - medio	3 - medio	3 - medio
HOLDING CAPOGRUPPO MISTE	3 - medio	3 - medio	3 - medio
IMBALLAGGI IN CARTA E CARTONE	2 - basso	2 - basso	2 - basso
IMBALLAGGI IN LEGNO	3 - medio	3 - medio	3 - medio
IMBALLAGGI IN PLASTICA	2 - basso	2 - basso	2 - basso
IMPIANTI PER L'EDILIZIA	3 - medio	3 - medio	3 - medio
INDUSTRIA CONCIARIA	4 - alto	3 - medio	3 - medio
INDUSTRIA DISCOGRAFICA	4 - alto	3 - medio	4 - alto
INDUSTRIA GRAFICA	3 - medio	3 - medio	3 - medio
INDUSTRIA LANIERA	3 - medio	3 - medio	3 - medio
INFORMATICA E MACCHINE PER UFFICIO	3 - medio	3 - medio	3 - medio
INFORMAZIONE, COMUNICAZIONE E INTRATTENIMENTO	4 - alto	4 - alto	4 - alto
INGROSSO ALIMENTARI FRESCHI E PRODOTTI DI LARGO CONSUMO	3 - medio	3 - medio	3 - medio
INGROSSO CARBURANTI E COMBUSTIBILI	3 - medio	3 - medio	3 - medio
INGROSSO MOBILI E ARTICOLI DI ARREDAMENTO	3 - medio	3 - medio	3 - medio
INGROSSO PARTI E ACCESSORI PER AUTOVEICOLI E MOTOCICLI	3 - medio	3 - medio	3 - medio
INGROSSO PRODOTTI FARMACEUTICI E MEDICALI	2 - basso	2 - basso	2 - basso
INGROSSO PRODOTTI INFORMATICI, ELETTRONICA DI CONSUMO, ELETTRODOMESTICI	3 - medio	3 - medio	3 - medio
INGROSSO PRODOTTI PER LE COSTRUZIONI	3 - medio	3 - medio	3 - medio
INGROSSO PRODOTTI PER L'INDUSTRIA E L'AGRICOLTURA	3 - medio	3 - medio	3 - medio
INGROSSO VESTIARIO, CALZATURE E PELLETERIA	4 - alto	3 - medio	3 - medio
INTERMEDIAZIONE E GESTIONE MOBILIARE	2 - basso	2 - basso	2 - basso
ISTRUZIONE, FORMAZIONE E SERVIZI EDUCATIVI	3 - medio	3 - medio	3 - medio
LARGO CONSUMO	3 - medio	3 - medio	3 - medio
LATTE CRUDO	2 - basso	2 - basso	2 - basso
LATTE E DERIVATI	3 - medio	3 - medio	3 - medio
LAVANDERIE INDUSTRIALI	3 - medio	3 - medio	3 - medio
LAVORAZIONE E CONSERVAZIONE DI FRUTTA E ORTAGGI	3 - medio	3 - medio	3 - medio
LAVORAZIONE METALLI NON FERROSI	3 - medio	3 - medio	3 - medio
LAVORAZIONI MECCANICHE E METALLURGICHE	3 - medio	3 - medio	3 - medio
LEASING	3 - medio	3 - medio	3 - medio
LOGISTICA E TRASPORTI	4 - alto	4 - alto	4 - alto
MACCHINE AGRICOLE	3 - medio	3 - medio	3 - medio

Evoluzione del rischio dei settori in cui operano le aziende del Comune di Bologna

Settore	Rischio attuale	Rischio scenario base	Rischio scenario worst
MACCHINE CARTARIE, CARTOTECNICHE E GRAFICHE	3 - medio	3 - medio	3 - medio
MACCHINE E IMPIANTI PER L'INDUSTRIA CHIMICA, PETROLIFERA E DEL GAS	4 - alto	3 - medio	3 - medio
MACCHINE MOVIMENTO TERRA	4 - alto	3 - medio	3 - medio
MACCHINE PER IL LEGNO, MARMO E PIETRA	4 - alto	3 - medio	3 - medio
MACCHINE PER IMBALLAGGIO	3 - medio	3 - medio	3 - medio
MACCHINE PER L'INDUSTRIA ALIMENTARE	3 - medio	3 - medio	3 - medio
MACCHINE PER L'INDUSTRIA TESSILE, CUOIO E CALZATURE	3 - medio	3 - medio	3 - medio
MACCHINE PER MATERIE PLASTICHE E GOMMA	3 - medio	3 - medio	3 - medio
MACCHINE UTENSILI	3 - medio	3 - medio	3 - medio
MACELLAZIONE CARNI ROSSE	3 - medio	3 - medio	3 - medio
MAGLIERIA E BIANCHERIA INTIMA	5 - molto alto	4 - alto	4 - alto
MAGLIERIA ESTERNA	4 - alto	3 - medio	3 - medio
MANUFATTI IN CALCESTRUZZO	3 - medio	3 - medio	3 - medio
MANUFATTI IN GOMMA	3 - medio	2 - basso	2 - basso
MANUFATTI IN PLASTICA PER IL CONSUMO	3 - medio	3 - medio	3 - medio
MANUFATTI IN PLASTICA PER L'INDUSTRIA E LE COSTRUZIONI	3 - medio	2 - basso	3 - medio
MANUTENZIONE E RIPARAZIONE AUTOVEICOLI E MOTOCICLI	3 - medio	3 - medio	3 - medio
MARMO E ALTRE PIETRE NATURALI	4 - alto	3 - medio	3 - medio
MATERIALE ROTABILE ED ELETTROTECNICA PER L'INDUSTRIA FERROTRANVIARIA	4 - alto	3 - medio	3 - medio
METALLI E LAVORAZIONE DEI METALLI	3 - medio	3 - medio	3 - medio
MEZZI DI TRASPORTO	3 - medio	3 - medio	3 - medio
MICROELETTRONICA E ALTRI COMPONENTI ELETTRONICI	3 - medio	3 - medio	3 - medio
MOBILI IMBOTTITI	3 - medio	3 - medio	3 - medio
MOBILI PER UFFICIO E NEGOZIO	3 - medio	3 - medio	3 - medio
MOTOCICLI	3 - medio	3 - medio	4 - alto
MOTORI NON ELETTRICI	4 - alto	3 - medio	4 - alto
NOBILITAZIONE TESSILE	4 - alto	3 - medio	3 - medio
OCCHIALERIA	3 - medio	3 - medio	3 - medio
OLI E GRASSI	2 - basso	2 - basso	2 - basso
OPERATORI LOGISTICI	4 - alto	3 - medio	4 - alto
OREFICERIA, GIOIELLERIA E BIGIOTTERIA	5 - molto alto	4 - alto	4 - alto
ORGANI DI TRASMISSIONE	3 - medio	2 - basso	2 - basso
ORGANIZZAZIONE DI FIERE E CONVEGNI	5 - molto alto	5 - molto alto	5 - molto alto
PANNELLI IN LEGNO	3 - medio	3 - medio	3 - medio
PARRUCCHIERI E ISTITUTI DI BELLEZZA	3 - medio	3 - medio	3 - medio
PARTI E ACCESSORI DI MOBILI	3 - medio	3 - medio	3 - medio
PASTA	3 - medio	3 - medio	3 - medio
PELLETTERIA E VALIGERIA	5 - molto alto	4 - alto	4 - alto
PENTOLE, POSATE E STOVIGLIE	3 - medio	3 - medio	3 - medio
PITTURE, VERNICI E INCHIOSTRI	2 - basso	2 - basso	2 - basso

Evoluzione del rischio dei settori in cui operano le aziende del Comune di Bologna

Settore	Rischio attuale	Rischio scenario base	Rischio scenario worst
POMPE E COMPRESSORI	3 - medio	2 - basso	2 - basso
PORTE E FINESTRE E ALTRI PRODOTTI IN LEGNO PER L'EDILIZIA	3 - medio	3 - medio	3 - medio
PORTE E FINESTRE IN METALLO	4 - alto	3 - medio	3 - medio
PRODOTTI CHIMICI PER L'AGRICOLTURA	2 - basso	2 - basso	2 - basso
PRODOTTI DA FORNO E PASTICCERIA INDUSTRIALE	3 - medio	3 - medio	3 - medio
PRODOTTI INTERMEDI	3 - medio	3 - medio	3 - medio
PRODOTTI PER LA DETERGENZA	2 - basso	2 - basso	2 - basso
PRODUZIONE DI CEREALI	2 - basso	2 - basso	2 - basso
PRODUZIONE DI ENERGIA ELETTRICA	3 - medio	3 - medio	3 - medio
PRODUZIONE ORTOFRUTTA	2 - basso	2 - basso	2 - basso
RADIO E TELEVISIONE	3 - medio	3 - medio	3 - medio
RICERCA, SELEZIONE E FORNITURA DI PERSONALE	3 - medio	3 - medio	3 - medio
RISTORAZIONE	5 - molto alto	4 - alto	5 - molto alto
RUBINETTI E VALVOLE	3 - medio	2 - basso	2 - basso
SALUMI	3 - medio	2 - basso	2 - basso
SANITARI	4 - alto	3 - medio	3 - medio
SERRATURE E FERRAMENTA	3 - medio	3 - medio	3 - medio
SERVIZI DI PULIZIA	3 - medio	3 - medio	3 - medio
SERVIZI DI VIGILANZA E INVESTIGAZIONE	3 - medio	3 - medio	3 - medio
SERVIZI FINANZIARI E ASSICURATIVI	2 - basso	2 - basso	2 - basso
SERVIZI IMMOBILIARI	2 - basso	2 - basso	2 - basso
SERVIZI INFORMATICI E SOFTWARE	2 - basso	2 - basso	2 - basso
SERVIZI NON FINANZIARI	3 - medio	3 - medio	3 - medio
SERVIZI SANITARI	2 - basso	2 - basso	2 - basso
SERVIZIO IDRICO	3 - medio	3 - medio	3 - medio
SIDERURGIA	3 - medio	3 - medio	4 - alto
SISTEMA CASA	3 - medio	3 - medio	3 - medio
SISTEMA MODA	4 - alto	3 - medio	3 - medio
SISTEMI DI DIFESA	2 - basso	2 - basso	2 - basso
SISTEMI PER REFRIGERAZIONE, VENTILAZIONE E CONDIZIONAMENTO	3 - medio	2 - basso	2 - basso
SOCIETA' DI GESTIONE E INTERMEDIAZIONE IMMOBILIARE	2 - basso	2 - basso	2 - basso
SOCIETA' DI INGEGNERIA	3 - medio	2 - basso	3 - medio
SPECIALITA' FARMACEUTICHE	1 - molto basso	1 - molto basso	1 - molto basso
SPEDIZIONIERI E OPERATORI MULTIMODALI	3 - medio	3 - medio	3 - medio
STRUTTURE RICETTIVE EXTRA-ALBERGHIERE	4 - alto	4 - alto	4 - alto
TECNOLOGIE PER TELECOMUNICAZIONI	3 - medio	3 - medio	3 - medio
TELECOMUNICAZIONI	3 - medio	3 - medio	3 - medio
TESSILE CASA	4 - alto	3 - medio	3 - medio
TESSUTI NON TESSUTI E ALTRI TESSILI TECNICI E INDUSTRIALI	2 - basso	2 - basso	2 - basso

Evoluzione del rischio dei settori in cui operano le aziende del Comune di Bologna

Settore	Rischio attuale	Rischio scenario base	Rischio scenario worst
TRASFORMATORI E MOTORI ELETTRICI	3 - medio	3 - medio	3 - medio
TRASPORTI AEREI	5 - molto alto	5 - molto alto	5 - molto alto
TRASPORTI FERROVIARI	3 - medio	2 - basso	2 - basso
TRASPORTI MARITTIMI	4 - alto	3 - medio	4 - alto
TRASPORTI PUBBLICI LOCALI	2 - basso	2 - basso	3 - medio
VENDITA DI ENERGIA ELETTRICA	3 - medio	3 - medio	3 - medio
VENDITA DI GAS	2 - basso	2 - basso	2 - basso
VETRO PIANO	3 - medio	3 - medio	3 - medio
VINO	2 - basso	2 - basso	2 - basso
VITERIA E BULLONERIA	2 - basso	2 - basso	2 - basso