

## Andamento meteorologico dell'inverno a Bologna

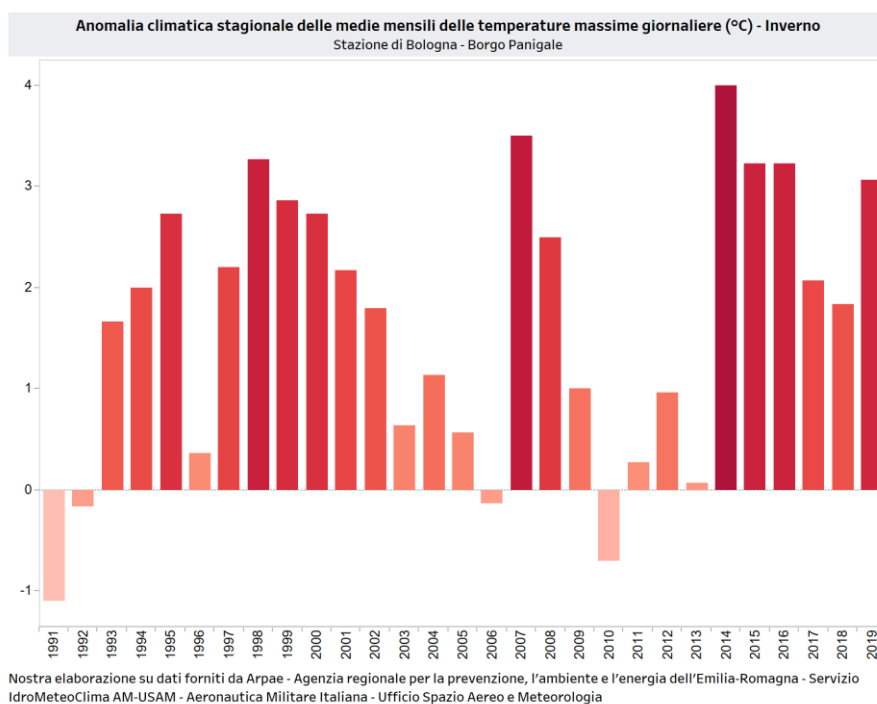
- dati aggiornati a febbraio 2019 -

Per comprendere meglio gli andamenti climatici sono stati costruiti dei grafici delle "anomalie stagionali" degli ultimi anni. Per "anomalia" si intende la differenza tra un certo parametro meteorologico mediato su un certo periodo e l'equivalente grandezza riferita al "clima", cioè a ripetute misure su una scala temporale di lungo periodo.

Il clima preso a riferimento per i grafici è fornito dal sistema **CLINO** (**C**limate **N**orm dell'Organizzazione Meteorologica Mondiale) nella realizzazione dell'USAM (Ufficio Spazio Aereo e Meteorologia) [dell'Aeronautica Militare Italiana](#), calcolato per la stazione di Bologna - Borgo Panigale sul trentennio 1961-1990.

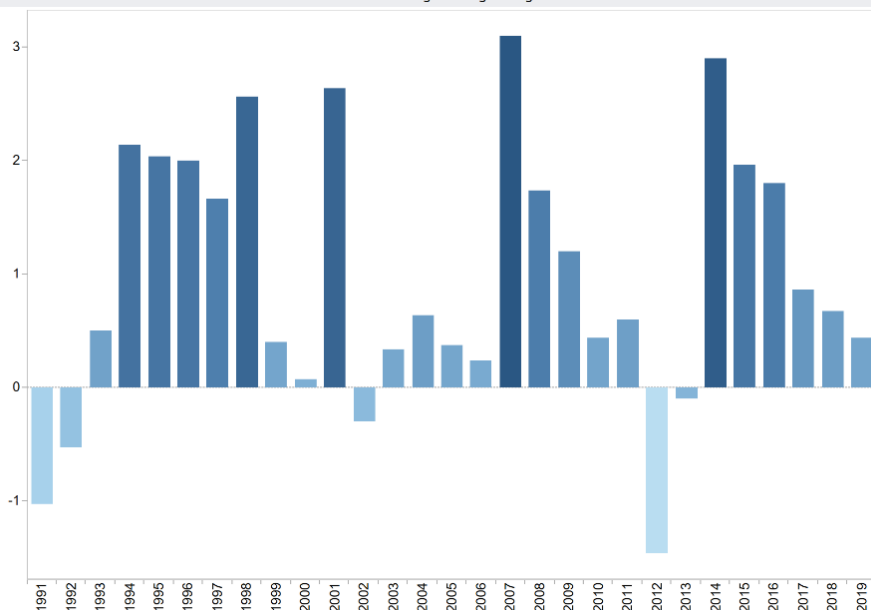
Nella seguente nota sono presentati anche i dati registrati dalla stazione collocata in piena area urbana (viale Silvani, 6) che, rispetto a quella di Borgo Panigale, collocata all'aeroporto, ci mostrano una realtà più vicina a quella da noi percepita.

Per quanto riguarda le temperature **medie massime**, l'inverno appena trascorso ha registrato valori decisamente superiori al clima di riferimento (+3,1 gradi la differenza rispetto al dato medio trentennale 1961-1990). E' stato il mese di febbraio a registrare l'anomalia maggiore (+4,8 gradi), sebbene anche i mesi di gennaio e dicembre si siano discostati sensibilmente dalla media climatica trentennale (+2,4 e +2 gradi rispettivamente).



Le temperature **medie minime** sono risultate nel complesso della stagione abbastanza in linea con la media climatica trentennale: l'anomalia complessiva stagionale è stata infatti pari a +0,4 gradi. Il mese che più si è allontanato dal clima è stato dicembre con un'anomalia pari a +0,7 gradi. Meno marcati gli scostamenti dei mesi di gennaio (+0,1) e febbraio (+0,5).

**Anomalia climatica stagionale delle medie mensili delle temperature minime giornaliere (°C) - Inverno**  
Stazione di Bologna - Borgo Panigale

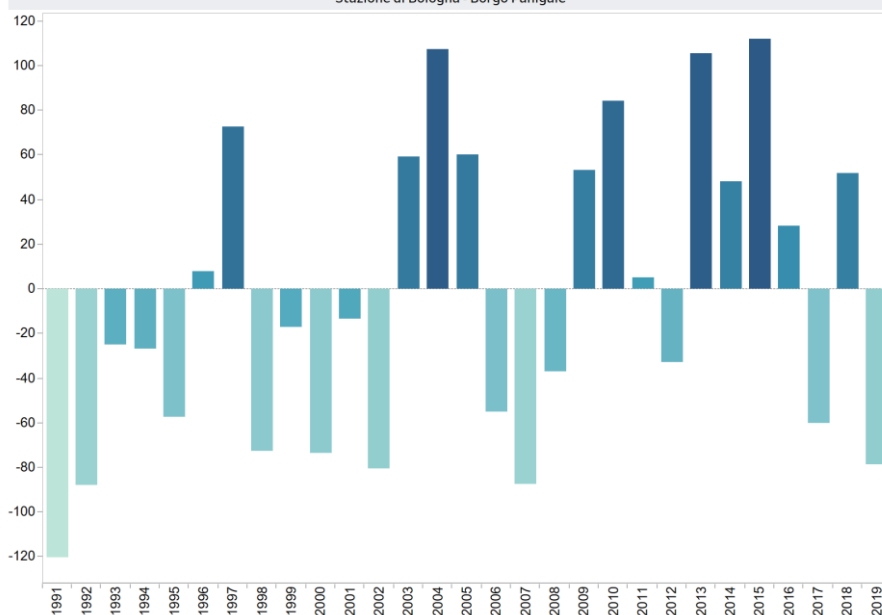


Nostra elaborazione su dati forniti da Arpae - Agenzia regionale per la prevenzione, l'ambiente e l'energia dell'Emilia-Romagna - Servizio IdroMeteoClima AM-USAM - Aeronautica Militare Italiana - Ufficio Spazio Aereo e Meteorologia

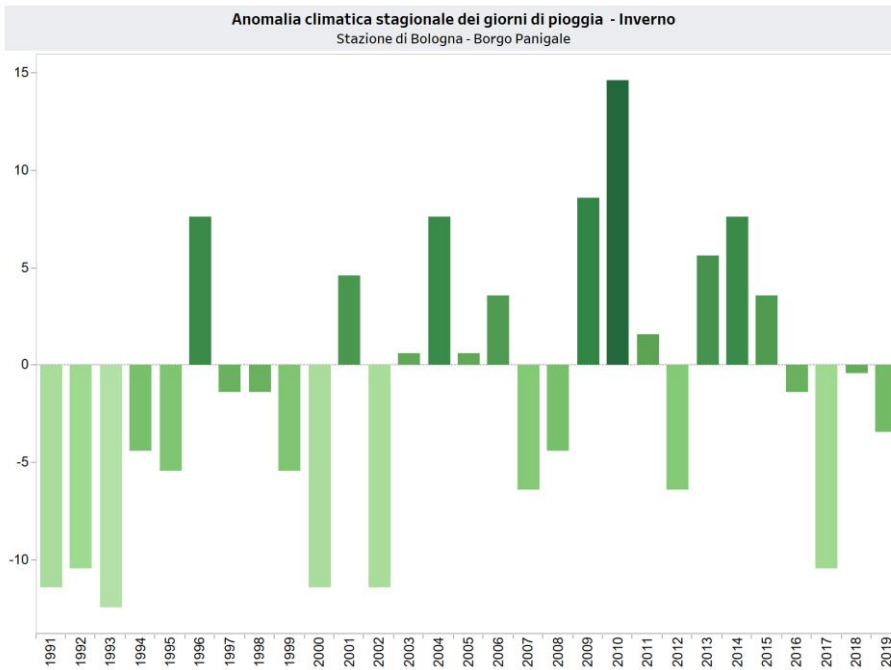
Per quanto riguarda le **precipitazioni** (70,4 i mm di precipitazione nel complesso dei tre mesi) l'inverno appena trascorso ha manifestato un'anomalia negativa molto elevata (-78,4 mm). Dicembre è stato il mese in cui ha piovuto di meno (-45,2 mm lo scostamento rispetto al clima di riferimento), ma anche febbraio e gennaio sono stati mesi in cui le precipitazioni sono state inferiori a quelle attese (rispettivamente -23,9 mm e -9,3 mm).

Nel complesso del trimestre invernale sono stati 16 i **giorni piovosi**, 3,4 in meno rispetto alla media climatica. Il mese in cui ha piovuto di più è stato gennaio (7 giorni di pioggia), mentre nei mesi di dicembre e febbraio ha piovuto rispettivamente per 5 e 4 giorni. Nel mese di dicembre l'intensità della pioggia è stata particolarmente bassa.

**Anomalia climatica stagionale delle precipitazioni (mm) - Inverno**  
Stazione di Bologna - Borgo Panigale



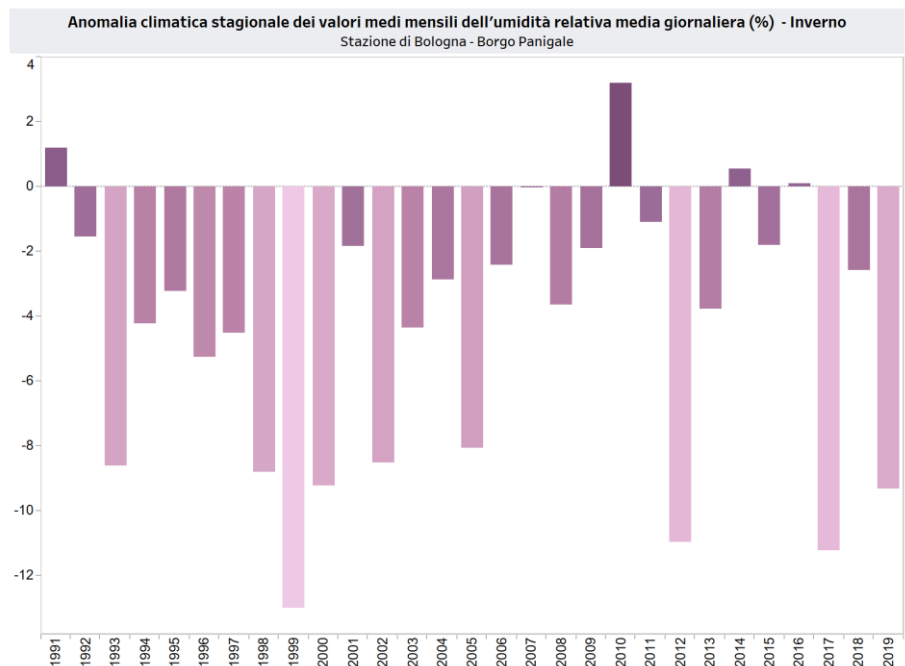
Nostra elaborazione su dati forniti da Arpae - Agenzia regionale per la prevenzione, l'ambiente e l'energia dell'Emilia-Romagna - Servizio IdroMeteoClima AM-USAM - Aeronautica Militare Italiana - Ufficio Spazio Aereo e Meteorologia



Nel complesso l'umidità relativa media stagionale risulta, come quasi sempre negli ultimi decenni, sotto la media climatica e particolarmente bassa (-9,3 l'anomalia).

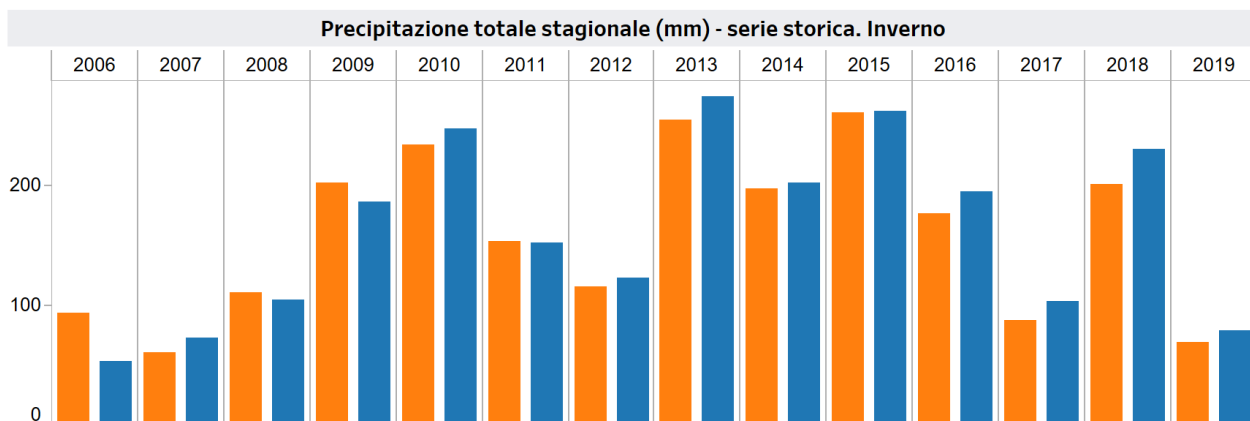
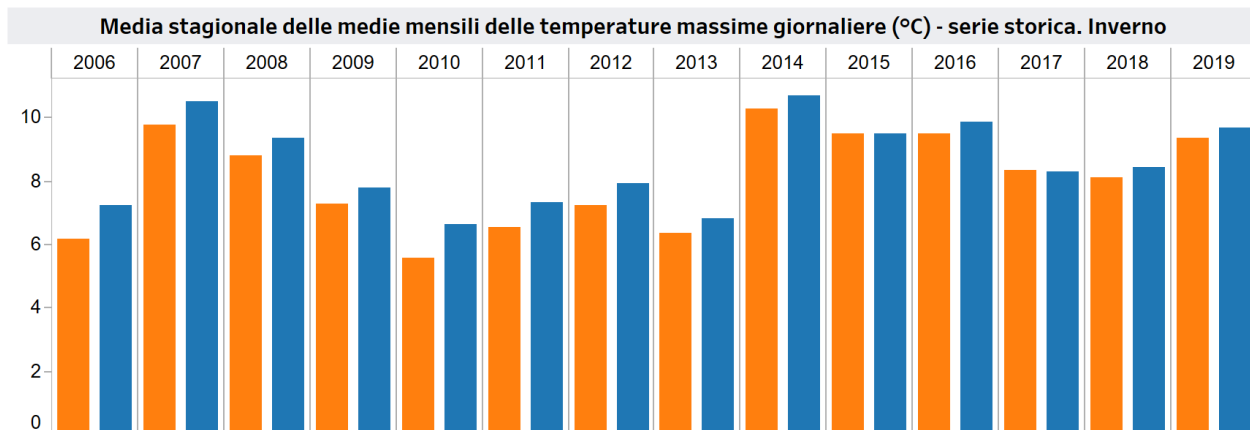
Nostra elaborazione su dati forniti da Arpae - Agenzia regionale per la prevenzione, l'ambiente e l'energia dell'Emilia-Romagna - Servizio IdroMeteoClima AM-USAM - Aeronautica Militare Italiana - Ufficio Spazio Aereo e Meteorologia

E' stato dunque un inverno caratterizzato da temperature superiori alla media, soprattutto nelle massime, e grave siccità.



Nostra elaborazione su dati forniti da Arpae - Agenzia regionale per la prevenzione, l'ambiente e l'energia dell'Emilia-Romagna - Servizio IdroMeteoClima AM-USAM - Aeronautica Militare Italiana - Ufficio Spazio Aereo e Meteorologia

In città, come evidenziato dai dati registrati dalla centralina Area urbana, le temperature medie massime stagionali sono risultate sostanzialmente uguali a quelle verificate per la stazione di Borgo Panigale (+0,3 gradi lo scostamento tra le due stazioni), mentre le minime superiori di 1,5 gradi. Le precipitazioni totali si discostano invece di 9,2 mm.



Nostre elaborazioni su dati forniti da Arpa e - Agenzia regionale per la prevenzione, l'ambiente e l'energia dell'Emilia-Romagna - Servizio IdroMeteoClima AM-USAM - Aeronautica Militare Italiana - Ufficio Spazio Aereo e Meteorologia

■ Borgo Panigale ■ Area Urbana