

Commissione comunale

Andamento dell'Indice dei prezzi al consumo da gennaio a maggio del 2023

5 Luglio 2023

Filomena Morsillo



I NUMERI
di Bologna
metropolitana



I NUMERI di Bologna metropolitana

Argomenti trattati

Sguardo nazionale e regionale

- Istat - Diffusione dati provvisori per il mese di Giugno 2023
- Banca d'Italia - L'inflazione e i livelli di spesa per consumi in Emilia Romagna

Trend dell'Inflazione a Bologna

- Tasso tendenziale mensile serie storica Gennaio 2022 - Maggio 2023 - **Indice generale per Bologna**
- Tasso tendenziale mensile e variazioni congiunturali serie storica da metà 2021 - **Beni e Servizi**

Focus sui primi cinque mesi del 2023

- Tassi tendenziali mensili Gen. - Mag. 2022 - Gen. - Mag. 2023 per **tipologia di prodotti**
- Tassi tendenziali mensili Gen. - Mag. 2022 - Gen. - Mag. 2023 per **frequenza di acquisto**
- Tassi tendenziali mensili Gen. - Mag. 2022 - Gen. - Mag. 2023 per le **12 divisioni**
- Tassi tendenziali mensili Gen. - Mag. 2022 - Gen. - Mag. 2023 per le divisioni più significative e principali **gruppi di prodotti**

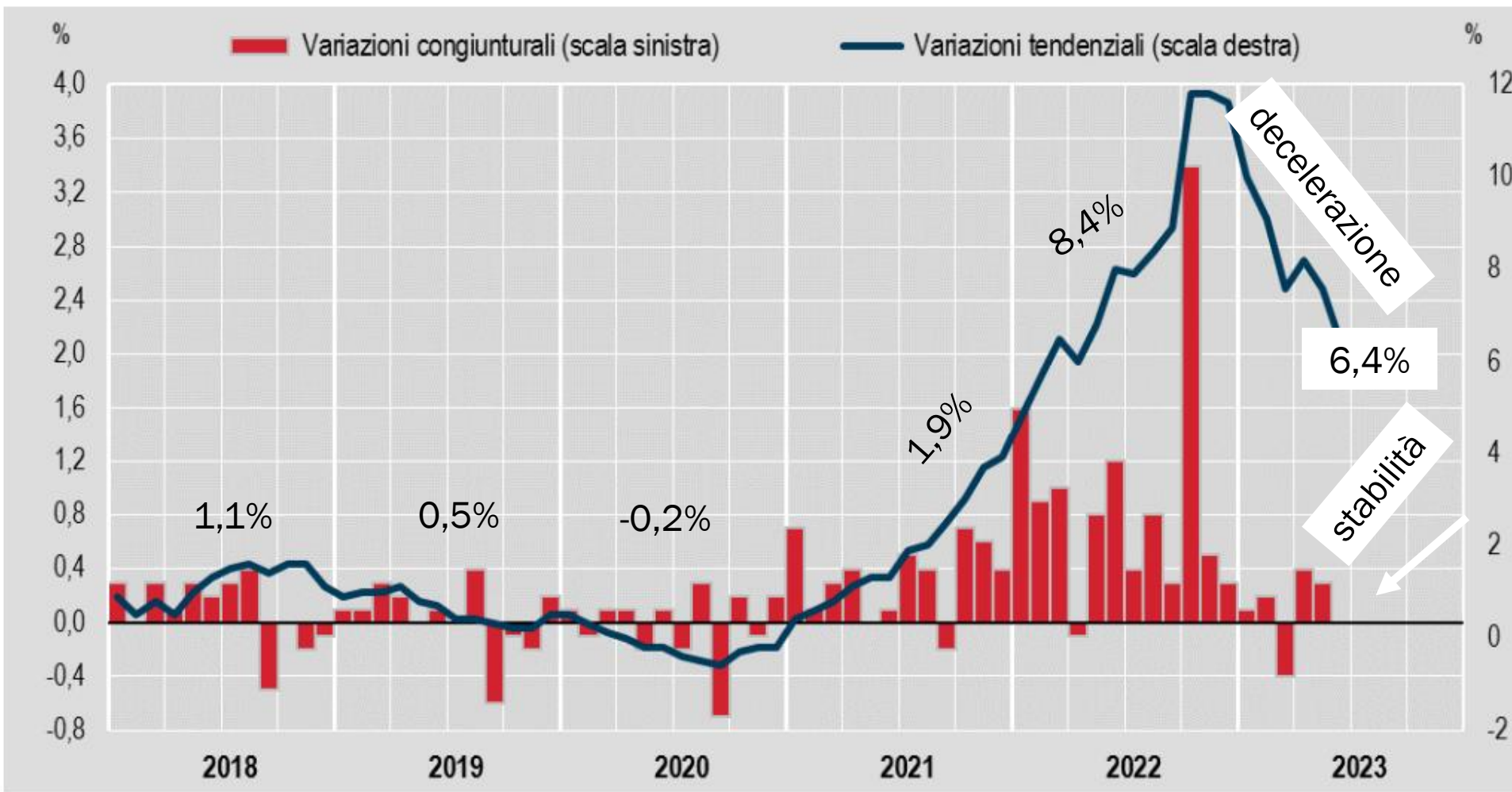
Appendice

- Paniere della rilevazione territoriale per classi di prodotto - Maggio 2023

Istat- Diffusione dati provvisori per il mese di Giugno 2023

FIGURA 1. INDICE DEI PREZZI AL CONSUMO NIC

Gennaio 2018 – giugno 2023, variazioni percentuali congiunturali e tendenziali (base 2015=100)



Giugno 2023 PREZZI AL CONSUMO Dati provvisori

- Secondo le stime preliminari, nel mese di giugno 2023 l'indice nazionale dei prezzi al consumo per l'intera collettività (NIC), al lordo dei tabacchi, registra una variazione nulla su base mensile e un aumento del 6,4% su base annua, da +7,6% del mese precedente.
- La decelerazione del tasso di inflazione si deve ancora, in prima battuta, al rallentamento su base tendenziale dei prezzi dei Beni energetici non regolamentati (da +20,3% a +8,4%) e, in misura minore, degli Alimenti lavorati (da +13,2% a +11,9%), dei Servizi relativi ai trasporti (da +5,6% a +3,8%), degli Altri beni (da +5,0% a +4,8%) e dei Servizi ricreativi, culturali e per la cura della persona (da +6,7% a +6,5%). Per contro, un sostegno alla dinamica dell'indice generale deriva dai rialzi dei prezzi degli Alimenti non lavorati (da +8,8% a +9,6%).
- L'"inflazione di fondo", al netto degli energetici e degli alimentari freschi, rallenta ulteriormente (da +6,0% a +5,6%), così come quella al netto dei soli beni energetici (da +6,2%, registrato a maggio, a +5,8%).
- Si attenua la crescita su base annua dei prezzi dei beni (da +9,3% a +7,6%) e, in misura minore, quella dei servizi (da +4,6% a +4,3%), portando il differenziale inflazionistico tra il comparto dei servizi e quello dei beni a -3,3 punti percentuali, da -4,7 di maggio.
- I prezzi dei Beni alimentari, per la cura della casa e della persona rallentano in termini tendenziali (da +11,2% a +10,7%), come anche quelli dei prodotti ad alta frequenza d'acquisto (da +7,1% a +5,8%).
- La stabilità sul piano congiunturale dell'indice generale risente delle dinamiche opposte di diverse componenti: da una parte, la crescita dei prezzi degli Alimenti non lavorati, dei Servizi ricreativi, culturali e per la cura della persona (entrambi a +1,0%), degli Alimenti lavorati (+0,5%) e dei Servizi relativi ai trasporti (+0,3%), dall'altra, la diminuzione dei prezzi dei Beni energetici non regolamentati (-4,5%).
- L'inflazione acquisita per il 2023 è stabile a +5,6% per l'indice generale, mentre sale a +4,9% per la componente di fondo.
- In base alle stime preliminari, l'indice armonizzato dei prezzi al consumo (IPCA) aumenta dello 0,1% su base mensile e del 6,7% su base annua (in netta decelerazione da +8,0% di maggio).

Il commento

A giugno, secondo le stime preliminari, l'inflazione mostra una netta decelerazione, in un quadro di stabilità dei prezzi al consumo sul piano congiunturale (l'ultima variazione congiunturale nulla è stata a maggio 2021). Il rallentamento dell'inflazione continua a essere fortemente influenzato dalla dinamica dei prezzi dei Beni energetici, in particolare della componente non regolamentata, in apprezzabile calo rispetto al mese precedente. Nel settore alimentare, la crescita su base annua dei prezzi dei prodotti lavorati evidenzia un'ulteriore frenata, che contribuisce alla decelerazione dell'inflazione di fondo (scesa a +5,6%). Prosegue, infine, la fase di rallentamento della crescita tendenziale dei prezzi del "carrello della spesa", che a giugno è pari a +10,7%.

PROSSIMA DIFFUSIONE

17 luglio 2023

Link utili

<http://dati.istat.it/>
<http://www.istat.it/consuntiva>
<http://rivaluta.istat.it/Rivaluta/>

L'approfondimento

pagina 7

L'inflazione continua a pesare sul carrello della spesa



Economia a due velocità

L'inflazione frena, la spesa resta cara

Alla frenata della spirale inflattiva non fa da contraltare un risparmio per i consumatori
Alle stelle le materie prime alimentari, la passata di pomodoro e gli altri prodotti di ogni giorno

di **Maddalena De Franchis**
ROMA

Continua a rallentare, anche nel mese di giugno, l'indice na-

mentari lavorati e dei prodotti per la cura di casa e persona, il rallentamento è irrisorio: appena mezzo punto percentuale (da +11,2% a +10,7%).

Insomma: l'inflazione rallenta,

monitoraggio dei prezzi di alcuni prodotti alimentari consumati di frequente dagli italiani: a calare è unicamente il prezzo dell'olio di semi di girasole (esploso all'indomani del conflitto russo-ucraino), mentre tutti

buzione (le cosiddette private label), che oggi costano solo il 15,7% in meno rispetto ai marchi più noti, e neppure al discount: anche qui, come per i prodotti in promozione, si sono persi sette punti percentuali di

Il settore energetico

CONTINUANO I RINCARI

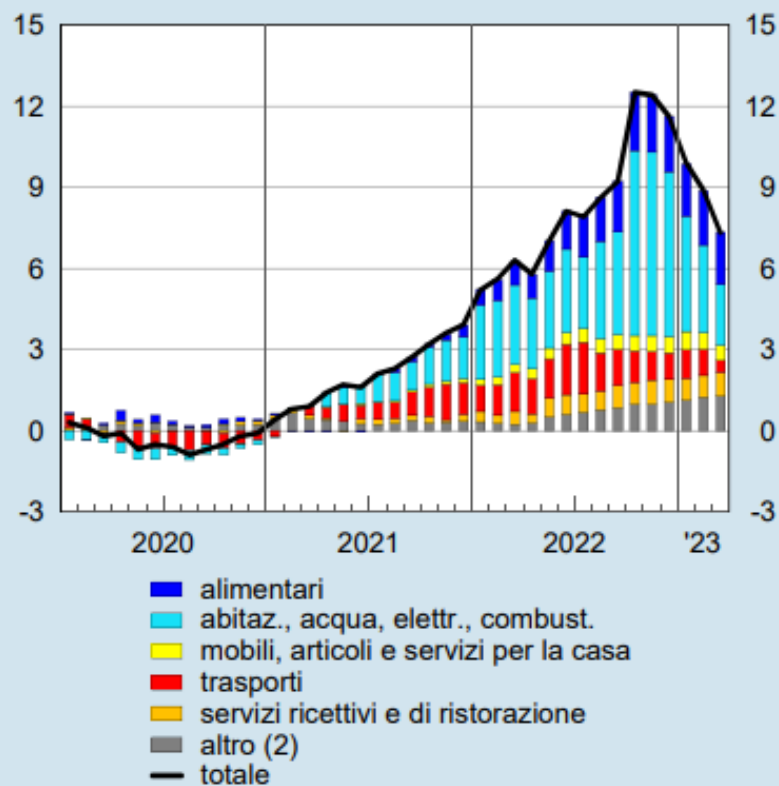


Inflazione al Consumo in Emilia Romagna - Rapporto annuale di Banca d'Italia

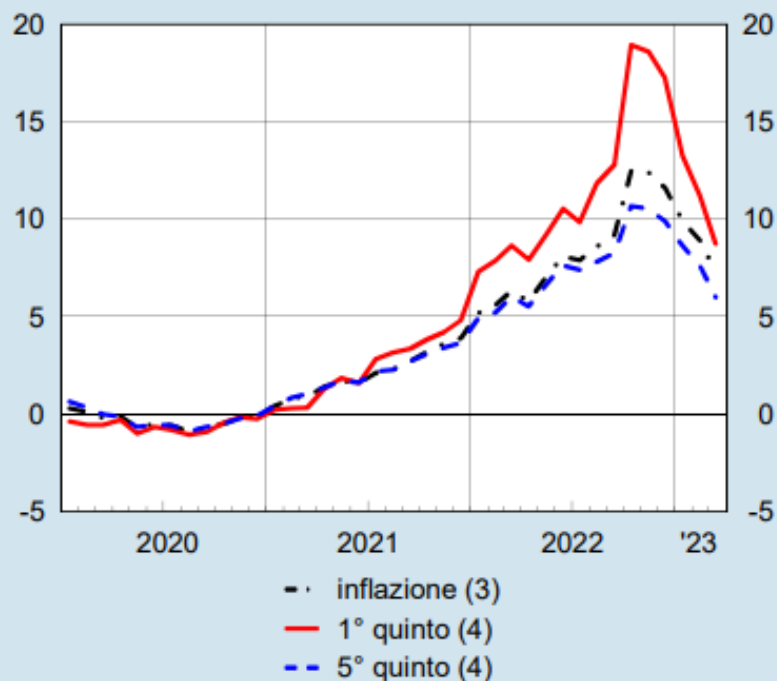
Figura

Inflazione al consumo

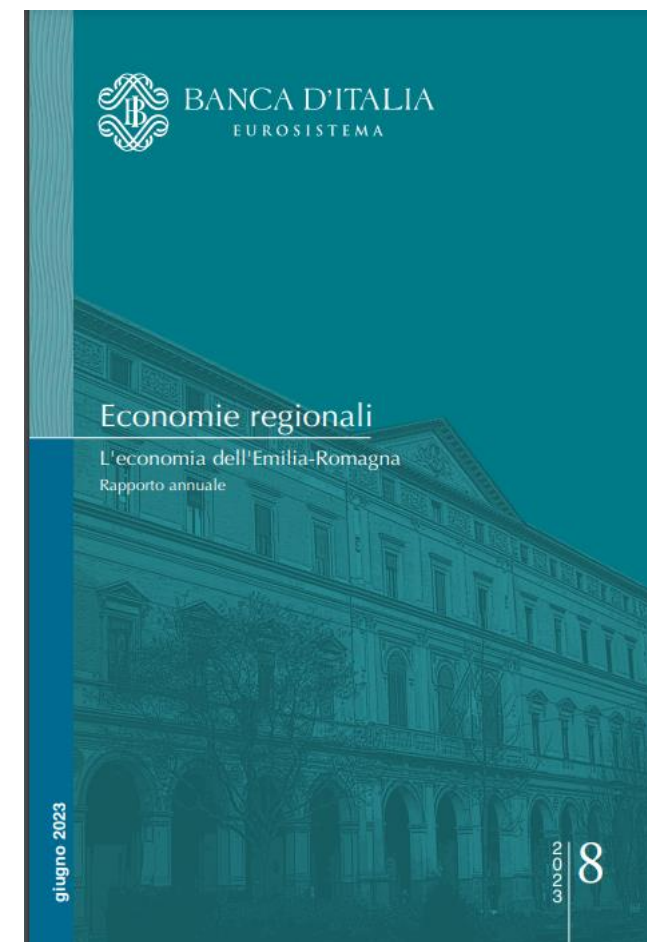
(a) dinamica e contributi (1)
(variazioni e punti percentuali)



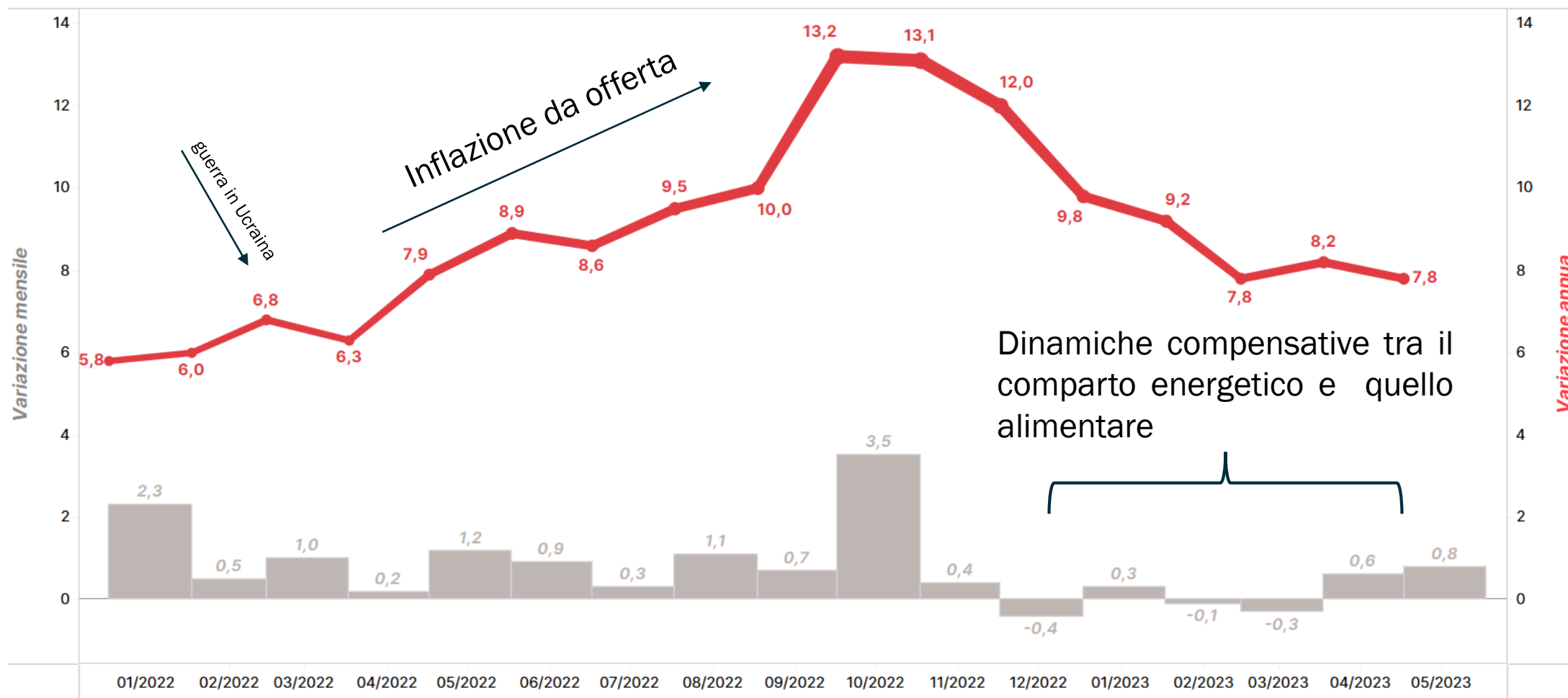
(b) per classe di spesa
(variazioni percentuali)



Fonte: elaborazioni su dati Istat; cfr. nelle Note metodologiche. Rapporti annuali regionali sul 2022 la voce Aumento dei prezzi al consumo.

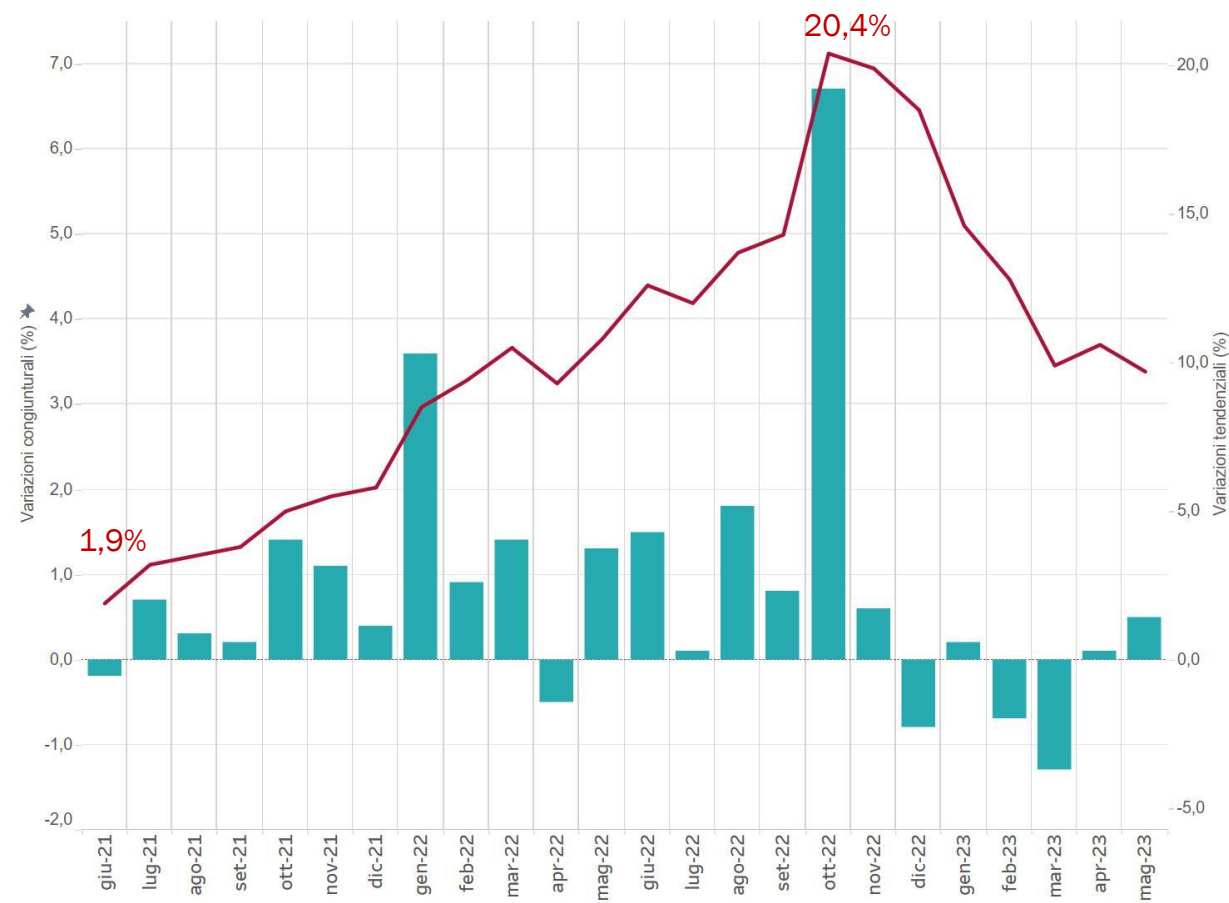


Tasso tendenziale mensile serie storica Gennaio 2022 - Maggio 2023 - *Indice generale di Bologna*

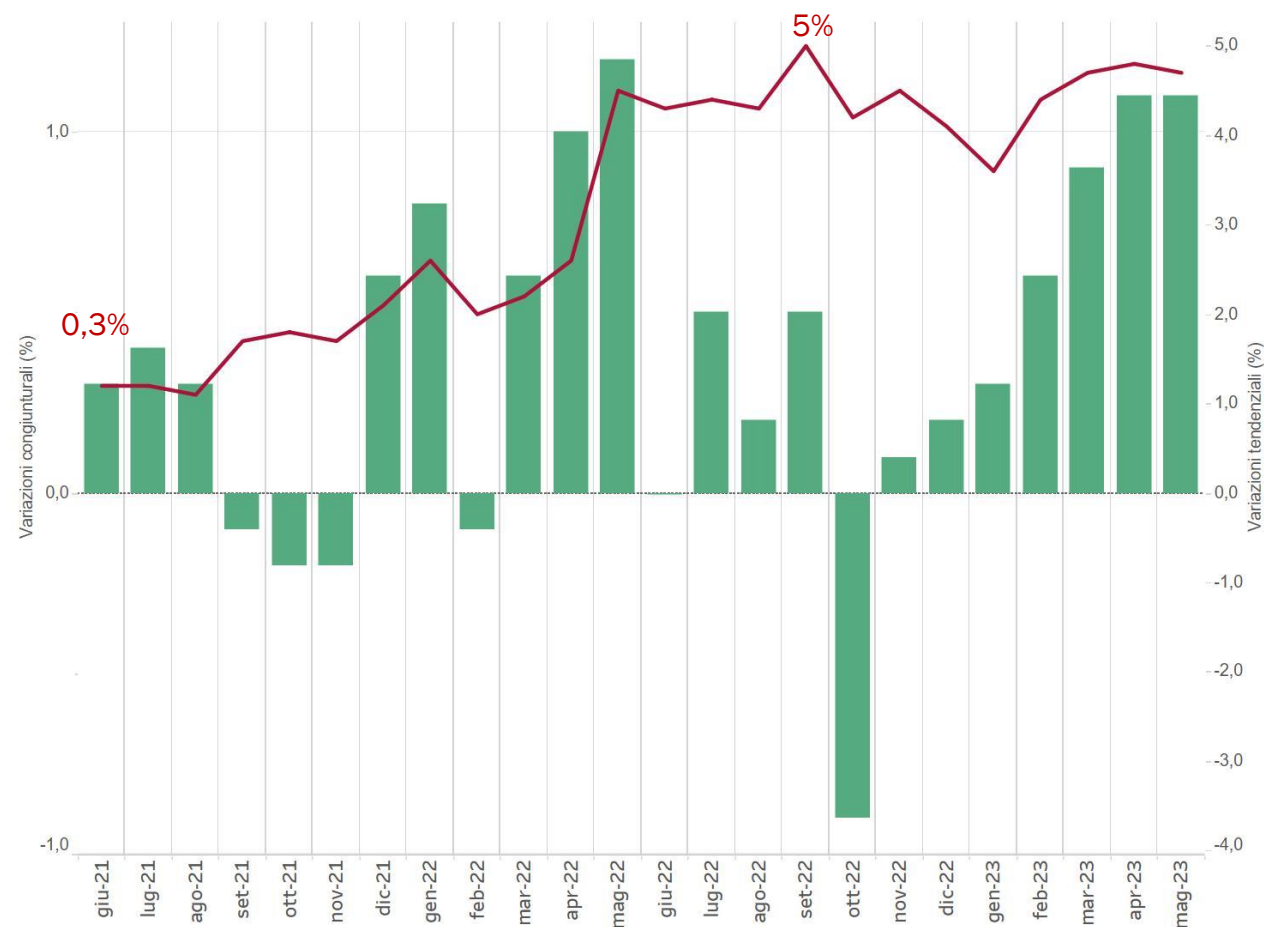


Tassi tendenziali e Variazioni congiunturali - (NIC) Bologna dei Beni e Servizi

Beni

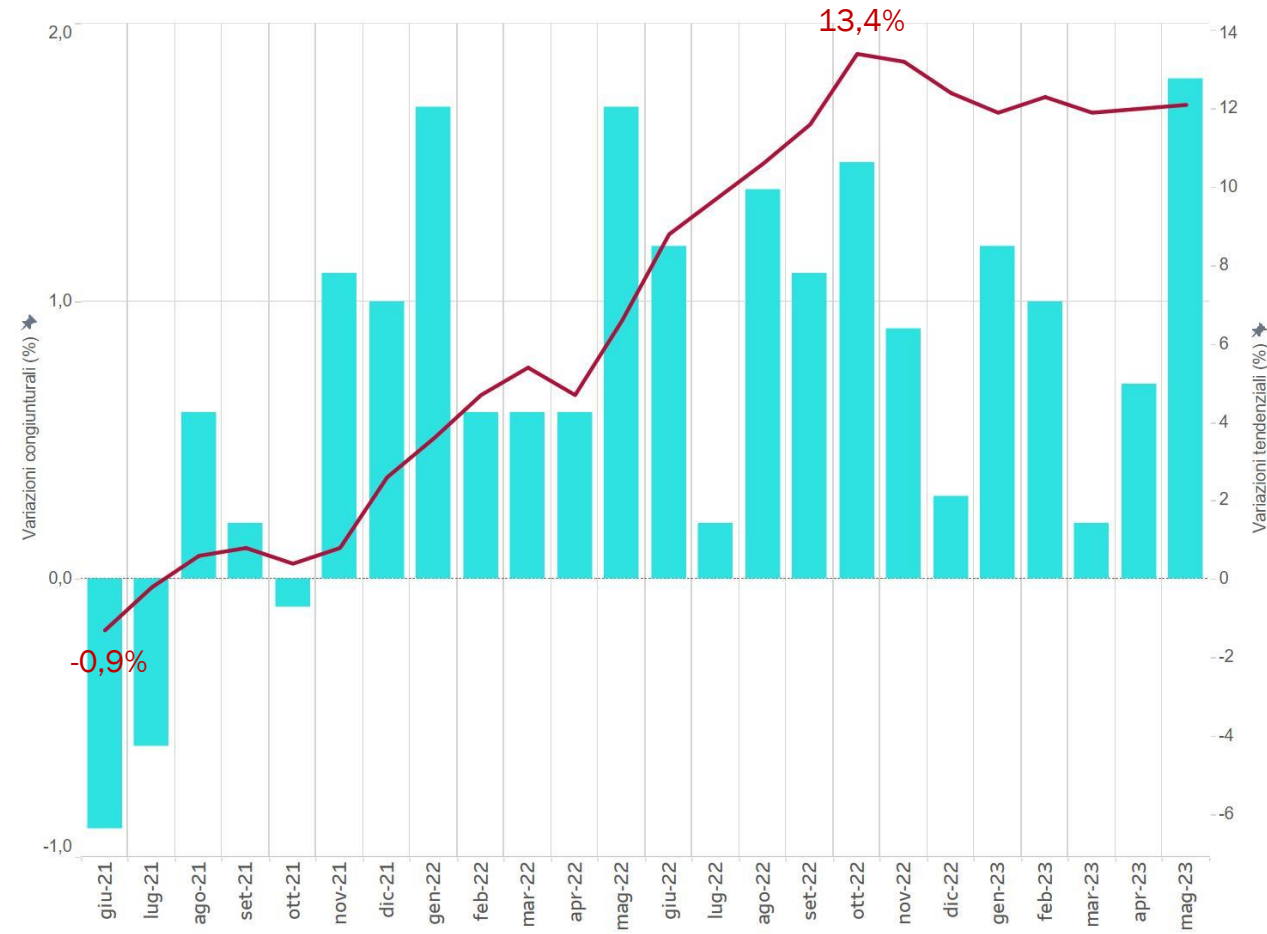


Servizi

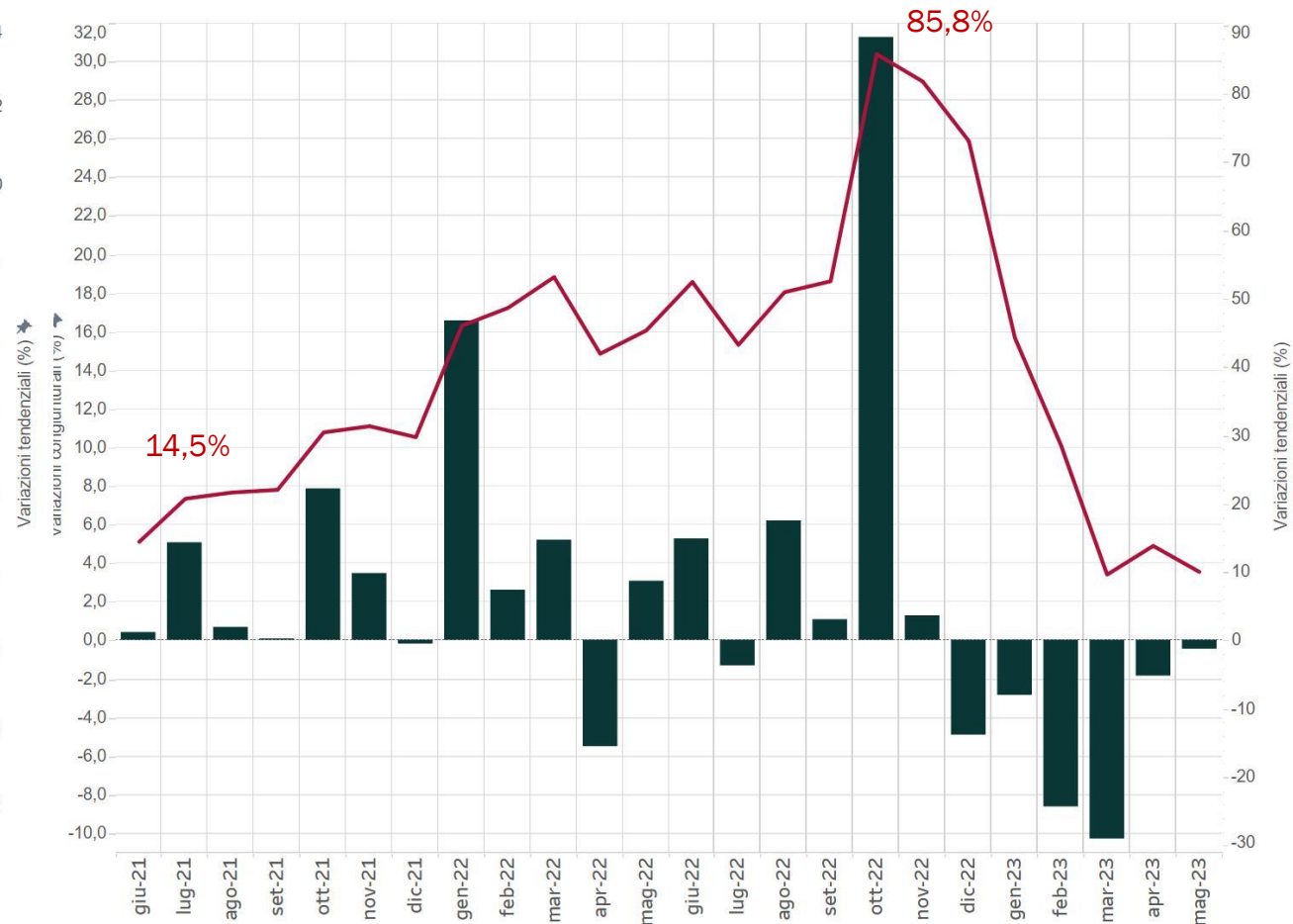


Tassi tendenziali e Variazioni congiunturali - (NIC) Bologna Beni Alimentari e Beni Energetici

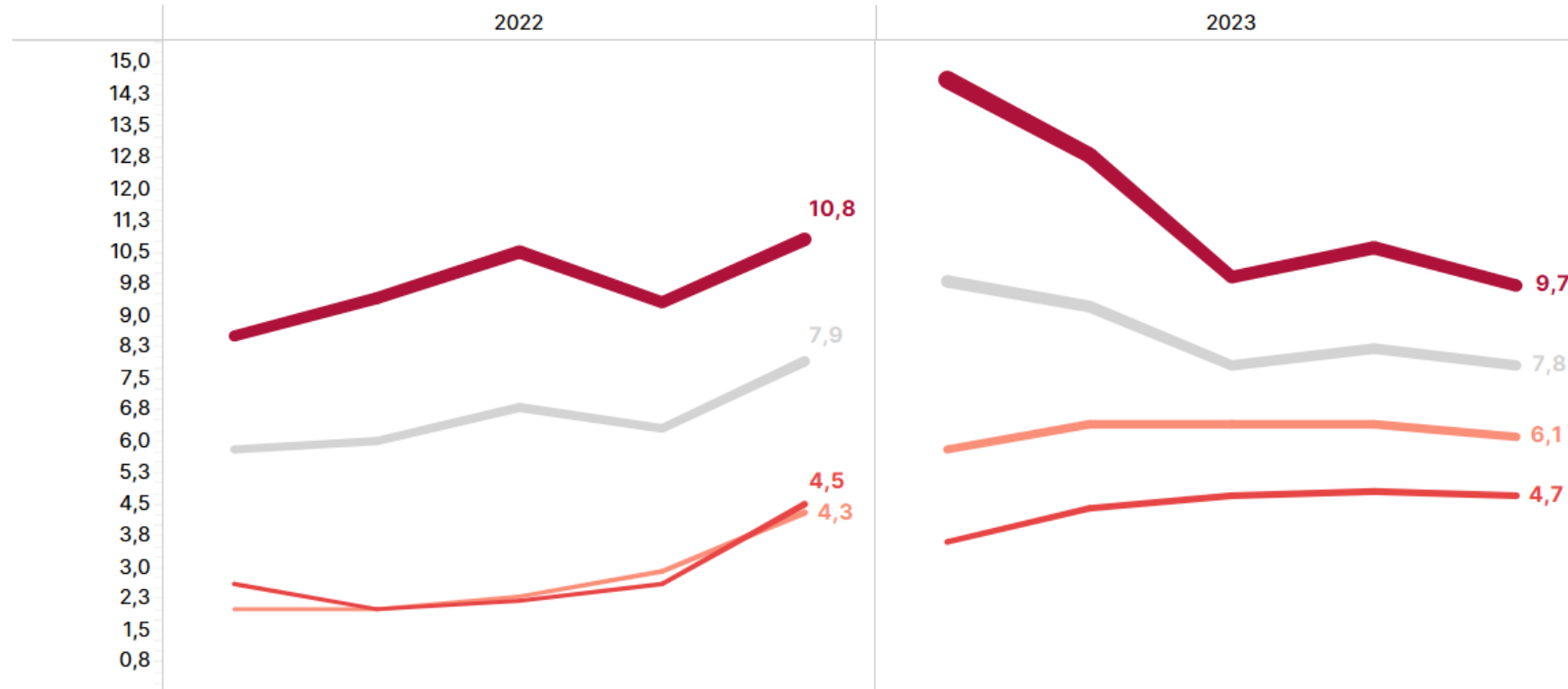
Beni alimentari



Beni energetici

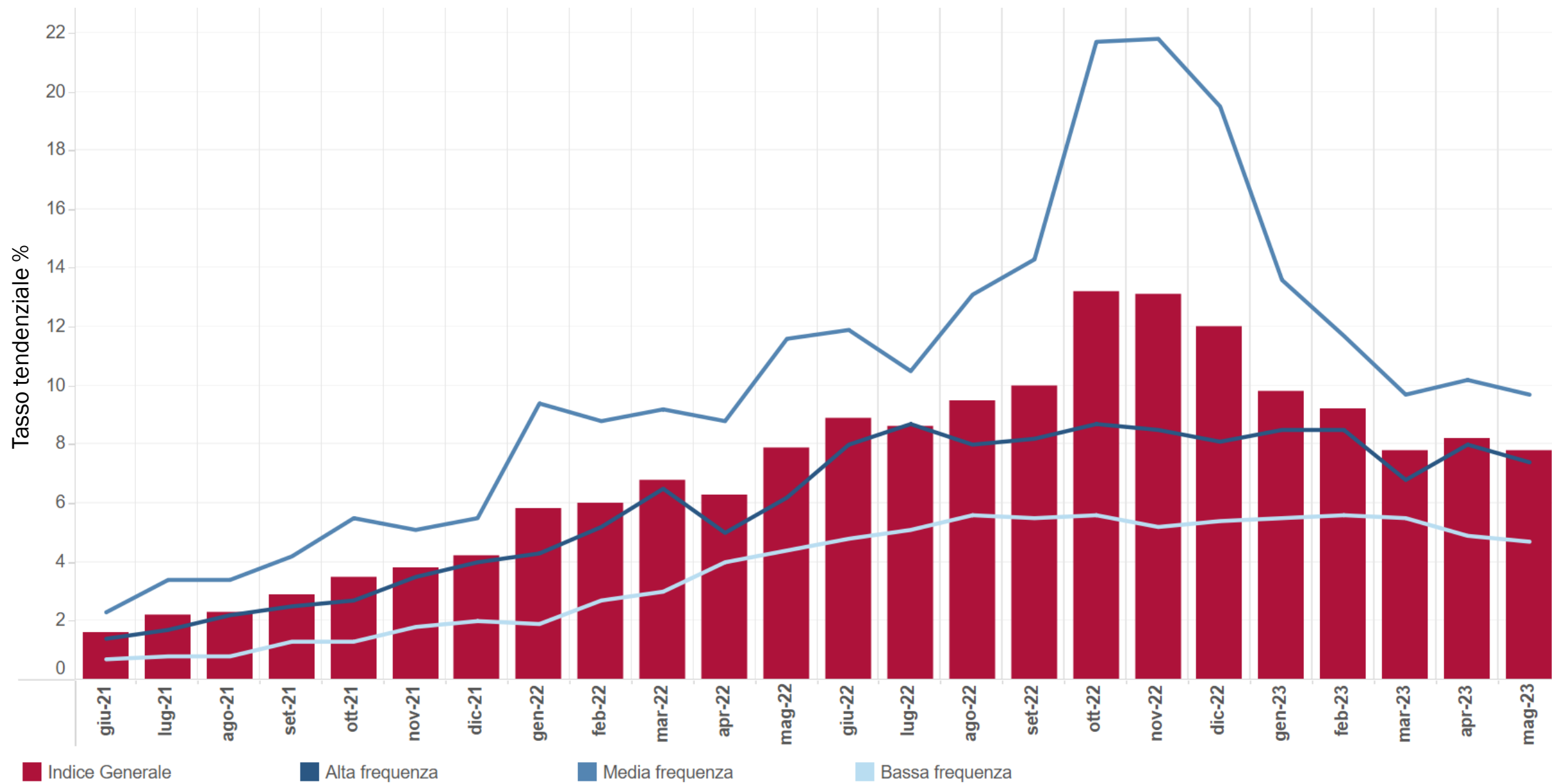


Tassi tendenziali a Bologna Gen. – Mag. 2022 - Gen. – Mag. 2023 Beni e Servizi

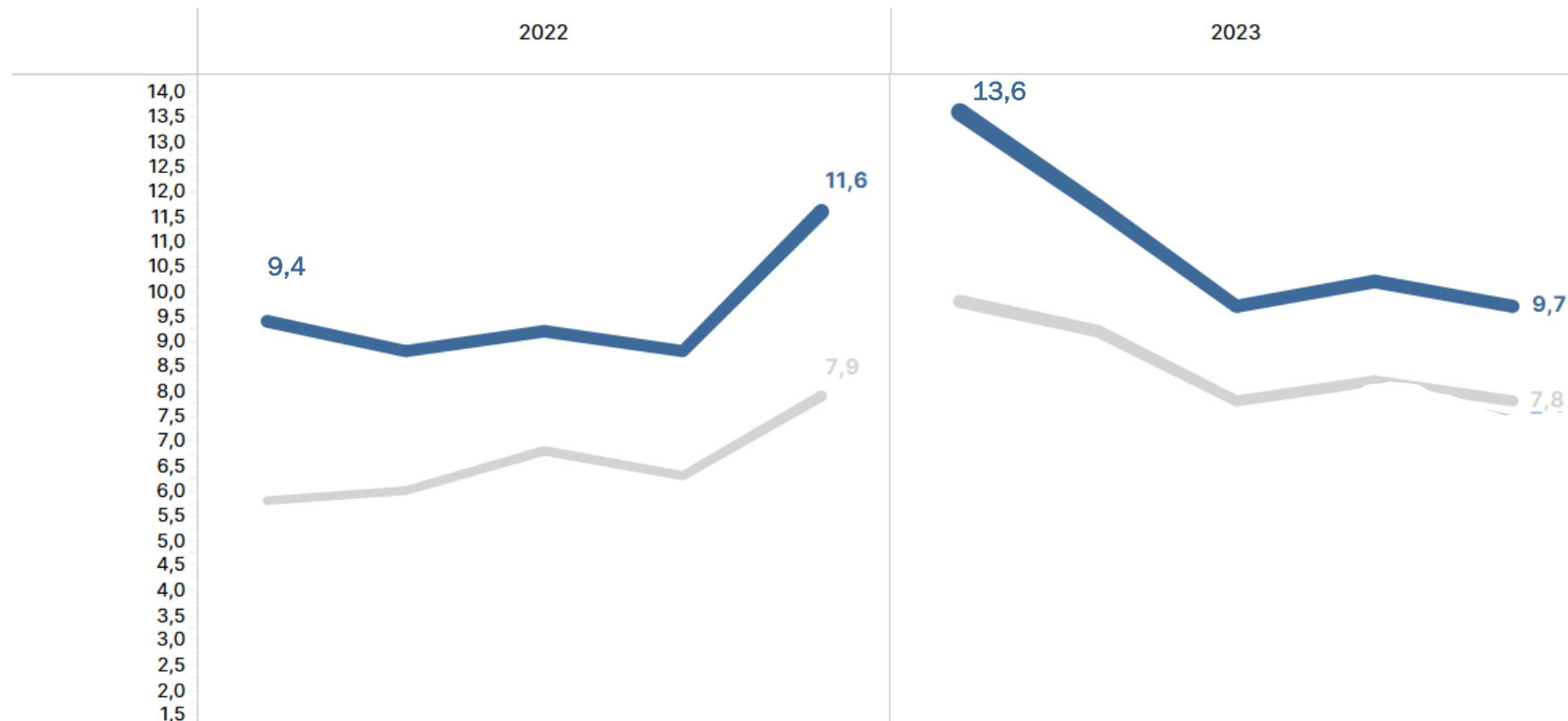


Differenziale inflazionistico

Tassi tendenziali per Frequenza di Acquisto - (NIC) Bologna



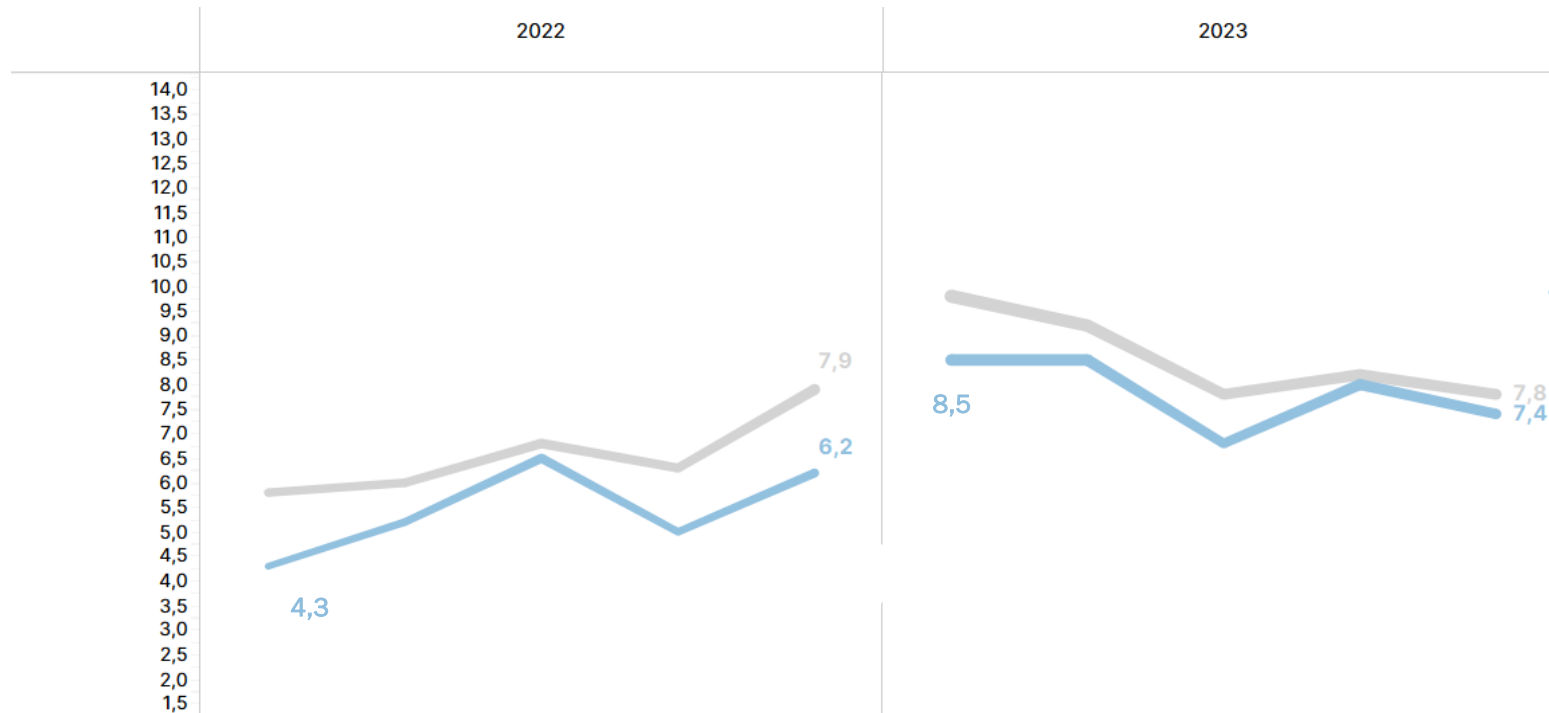
Tassi tendenziali a Bologna Gen. – Mag. 2022 - Gen. – Mag. 2023 – **Media Frequenza**



	2022					2023				
	G	F	M	A	M	G	F	M	A	M
Complessivo	5,8	6,0	6,8	6,3	7,9	9,8	9,2	7,8	8,2	7,8
Alta frequenza	4,3	5,2	6,5	5,0	6,2	8,5	8,5	6,8	8,0	7,4
Media frequenza	9,4	8,8	9,2	8,8	11,6	13,6	11,7	9,7	10,2	9,7
Bassa frequenza	1,9	2,7	3,0	4,0	4,4	5,5	5,6	5,5	4,9	4,7

L'aggregazione dei beni a media frequenza comprende, tra le altre, le spese per l'abbigliamento, le **tariffe elettriche** e quelle relative all'acqua potabile e lo smaltimento dei rifiuti, il **gas di città e gas naturale**, i medicinali, i **servizi medici** e quelli dentistici, i **trasporti** stradali, ferroviari, marittimi e aerei, i servizi postali e telefonici, i **servizi ricreativi** e culturali, i pacchetti vacanze, i libri, gli alberghi e gli altri servizi di alloggio.

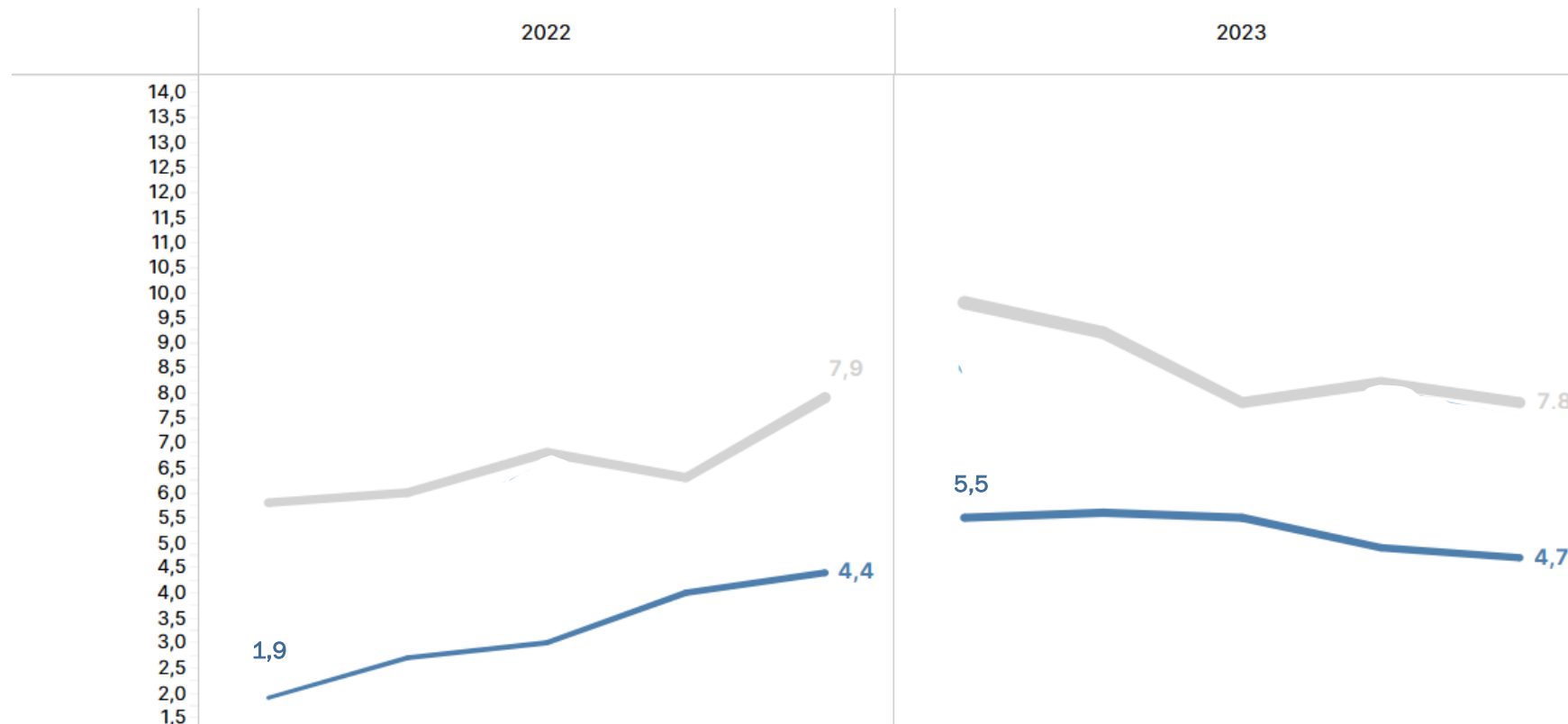
Tassi tendenziali a Bologna Gen. – Mag. 2022 - Gen. – Mag. 2023 – **Alta Frequenza**



L'aggregazione comprende i prodotti di uso pressoché quotidiano, quali i **generi alimentari**, le bevande analcoliche e alcoliche, i tabacchi, **le spese per l'affitto**, i beni non durevoli per la casa, i servizi per la pulizia e manutenzione della casa, i carburanti, **i trasporti urbani**, i giornali e i periodici, **i servizi di ristorazione**, le spese di assistenza.

	2022					2023				
	G	F	M	A	M	G	F	M	A	M
Comlessivo	5,8	6,0	6,8	6,3	7,9	9,8	9,2	7,8	8,2	7,8
Alta frequenza	4,3	5,2	6,5	5,0	6,2	8,5	8,5	6,8	8,0	7,4
Media frequenza	9,4	8,8	9,2	8,8	11,6	13,6	11,7	9,7	10,2	9,7
Bassa frequenza	1,9	2,7	3,0	4,0	4,4	5,5	5,6	5,5	4,9	4,7

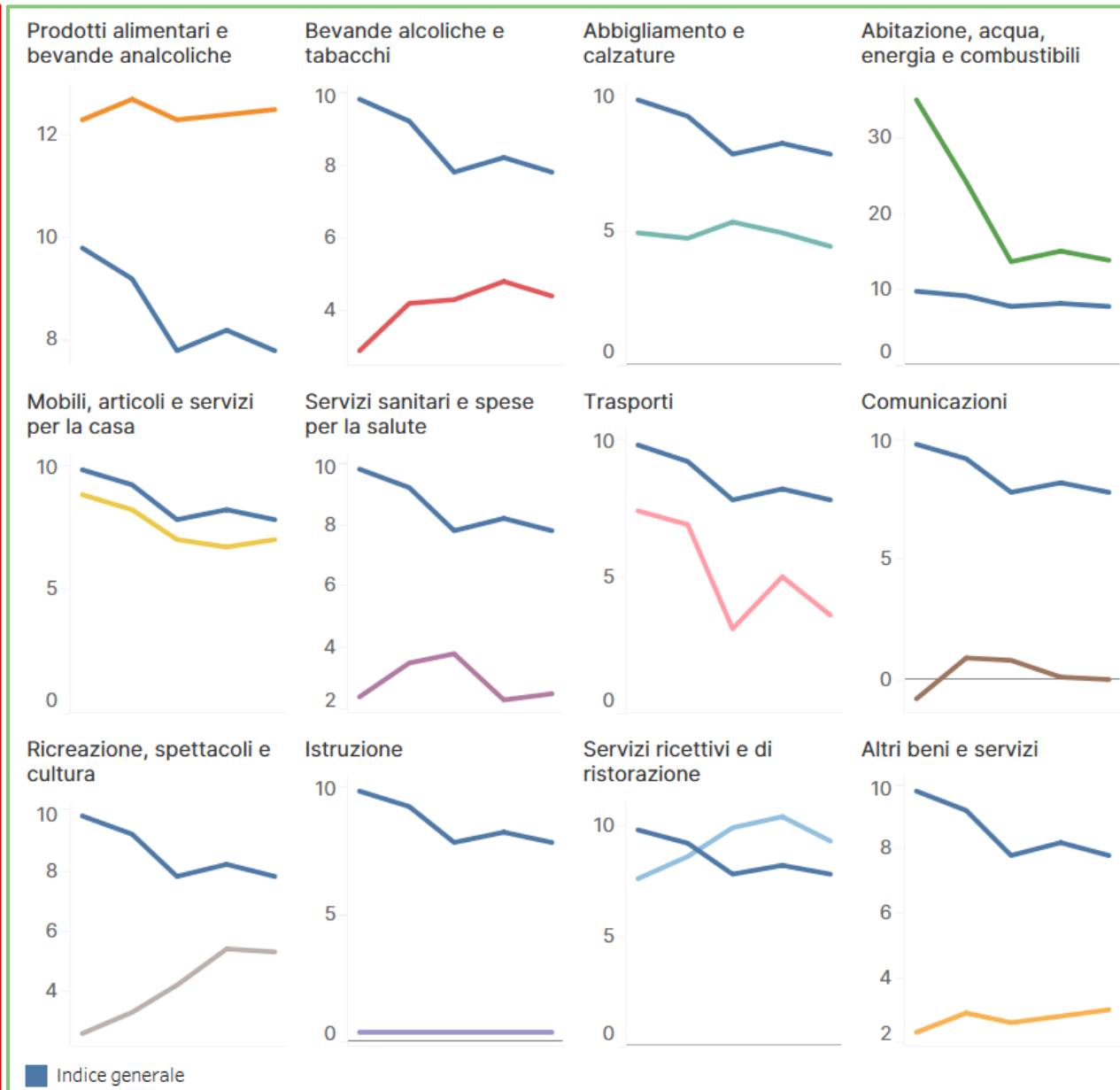
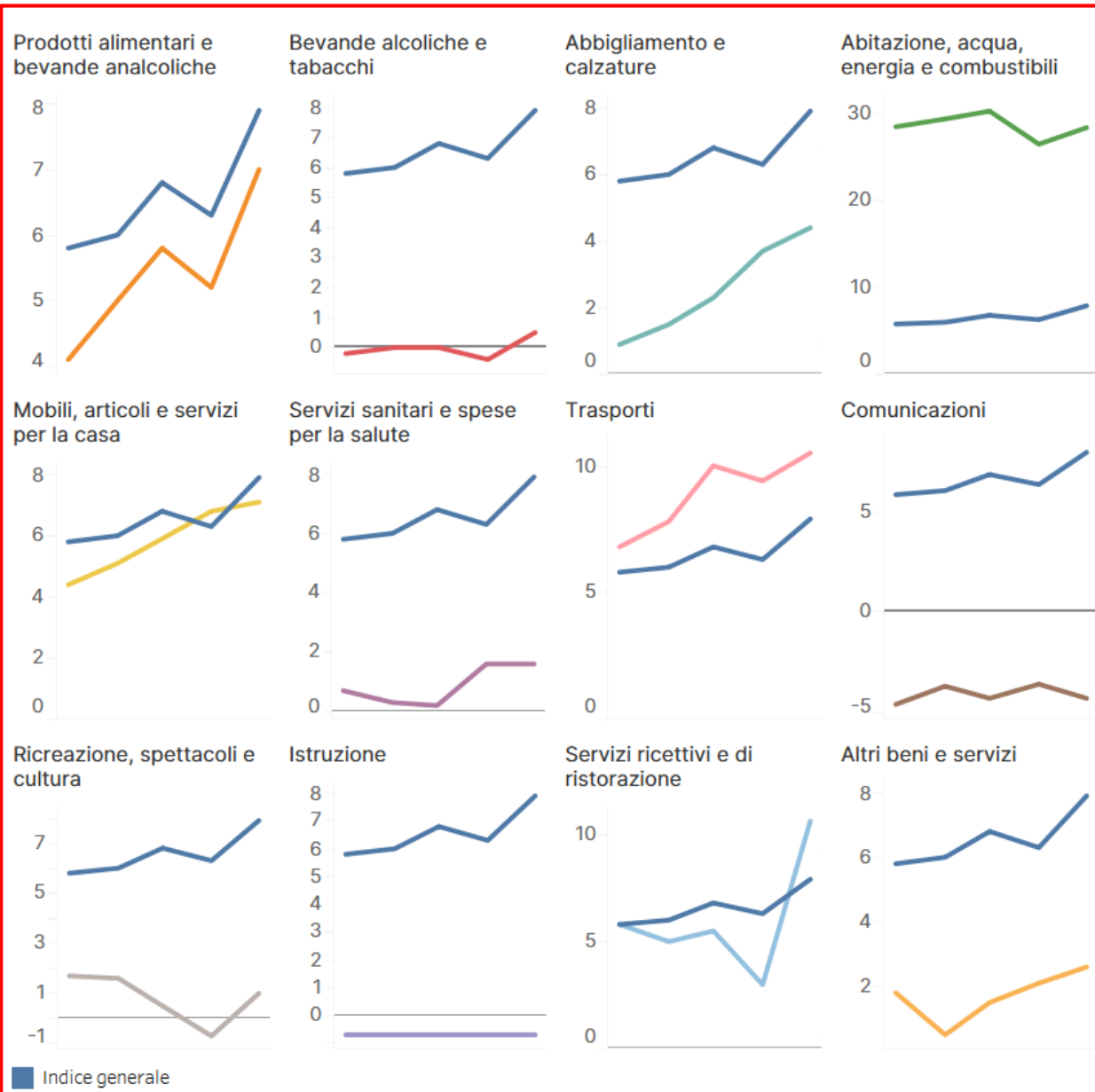
Tassi tendenziali a Bologna Gen. – Mag. 2022 - Gen. – Mag. 2023 - Bassa Frequenza



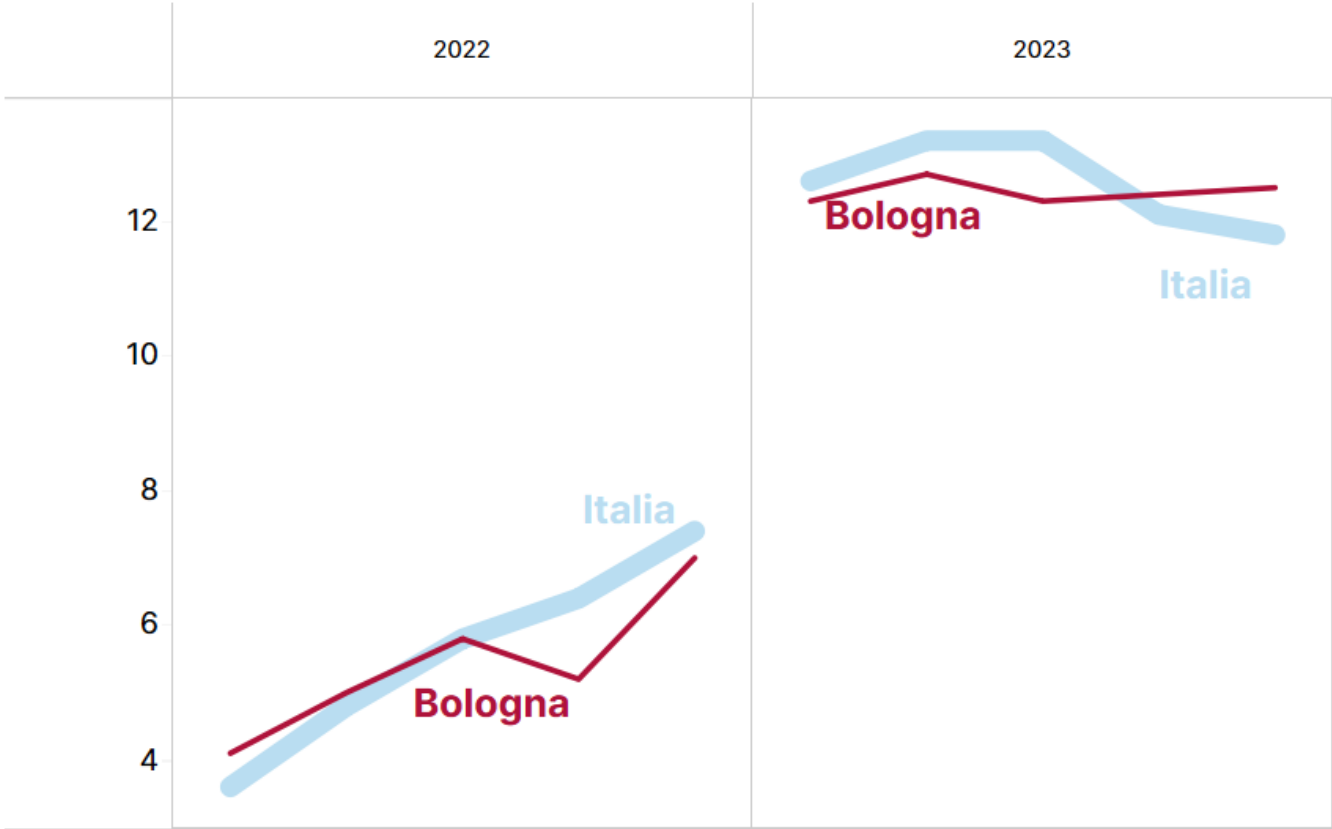
I prodotti a **bassa frequenza** di acquisto comprendono gli **elettrodomestici**, i **servizi ospedalieri**, l'acquisto dei **mezzi di trasporto**, i servizi di trasloco, gli apparecchi audiovisivi, fotografici e informatici, gli articoli sportivi.

	2022					2023				
	G	F	M	A	M	G	F	M	A	M
Comlessivo	5,8	6,0	6,8	6,3	7,9	9,8	9,2	7,8	8,2	7,8
Alta frequenza	4,3	5,2	6,5	5,0	6,2	8,5	8,5	6,8	8,0	7,4
Media frequenza	9,4	8,8	9,2	8,8	11,6	13,6	11,7	9,7	10,2	9,7
Bassa frequenza	1,9	2,7	3,0	4,0	4,4	5,5	5,6	5,5	4,9	4,7

Tassi tendenziali a Bologna **Gen. - Mag. 2022** - **Gen. - Mag. 2023**

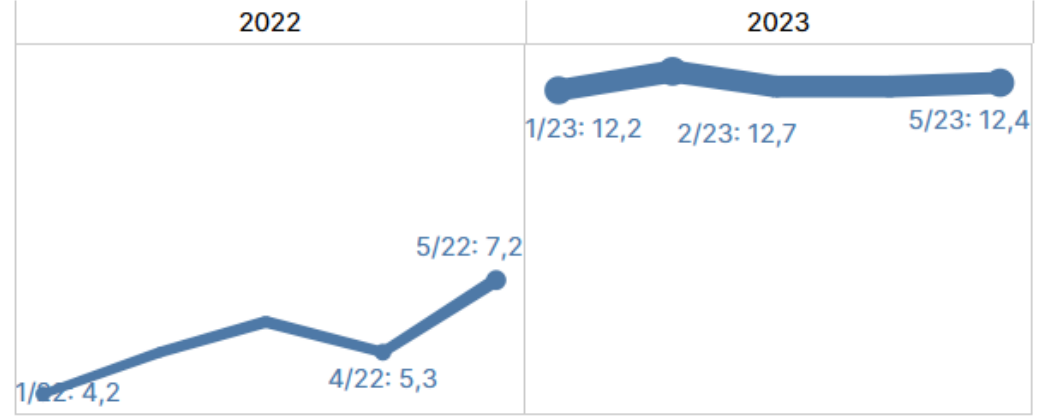


Tassi tendenziali serie storica Gen. – Mag. 2022 - Gen. – Mag. 2023 – **prodotti alimentari e bevande analcoliche** e principali gruppi di prodotti

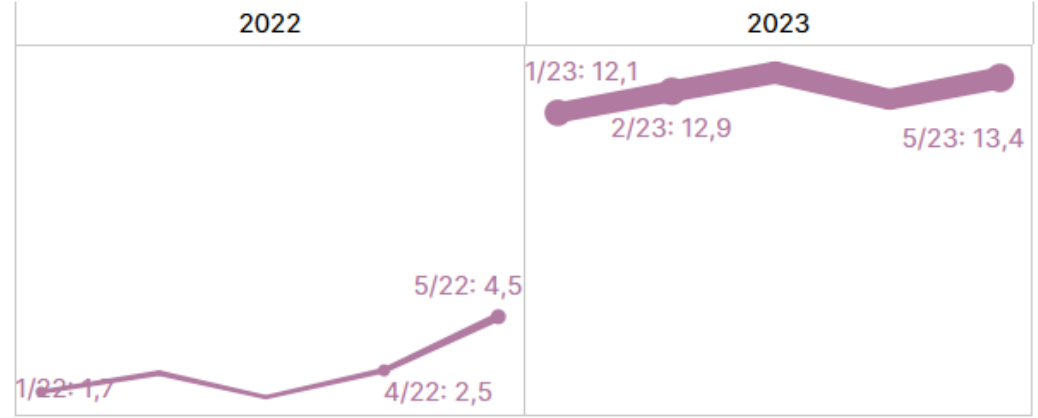


Territorio	2022					2023				
	G	F	M	A	M	G	F	M	A	M
Bologna	4,1	5,0	5,8	5,2	7,0	12,3	12,7	12,3	12,4	12,5
Italia	3,6	4,8	5,8	6,4	7,4	12,6	13,2	13,2	12,1	11,8

prodotti alimentari



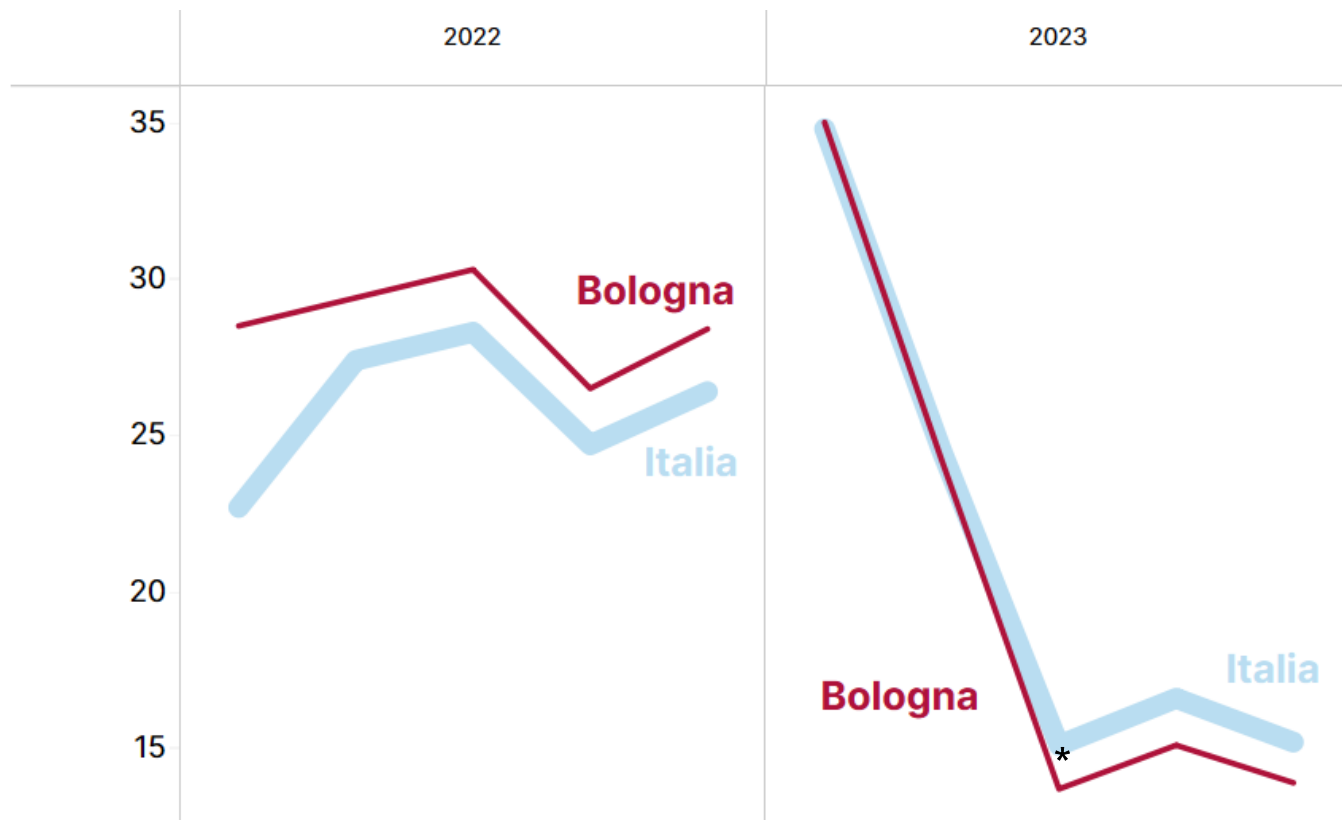
bevande analcoliche



Classi di prodotti che sostengono l'inflazione dei Prodotti Alimentari – Confronto Maggio 2023/2022

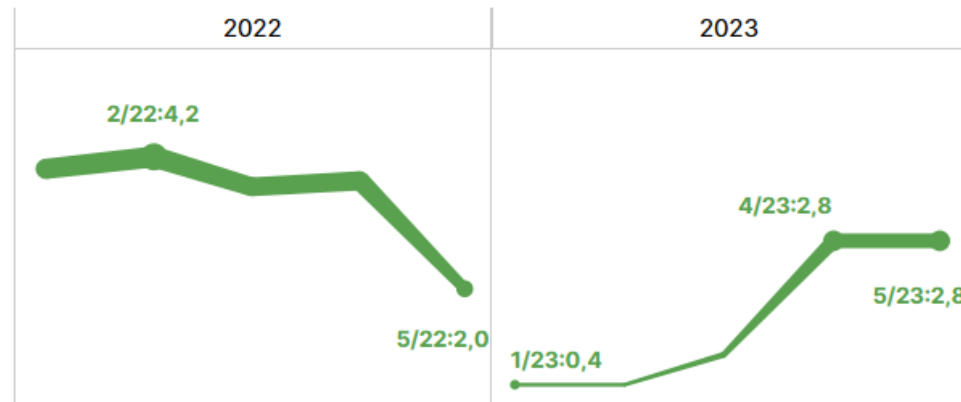
Descrizione prodotto	peso sul totale dei Prodotti Alimentari	Tasso tendenziale Maggio 2023	Tasso tendenziale Maggio 2022	Differenza p.p.
Prodotti Alimentari	100%	12,4	7,2	↑ 5,2
Pane e cereali	20%	14,4	6,4	8
Carni	22%	6,5	8,3	-1,8
Pesci e prodotti ittici	7%	9	5,8	3,2
Latte, formaggi e uova	16%	16,8	5,1	11,7
Oli e grassi	4%	20,7	15,3	5,4
Frutta	10%	10,4	6,8	3,6
Vegetali	14%	13,6	10,3	3,3
Zucchero, confetture, miele, cioccolato e dolci	5%	15,2	2,8	12,4
Prodotti alimentari n.a.c.	2%	13,3	4,9	8,4

Tasso tendenziale serie storica Gen. – Mag. 2022 - Gen. – Mag. 2023 – **abitazione, acqua, elettricità, gas e altri combustibili e principali gruppi di prodotti**

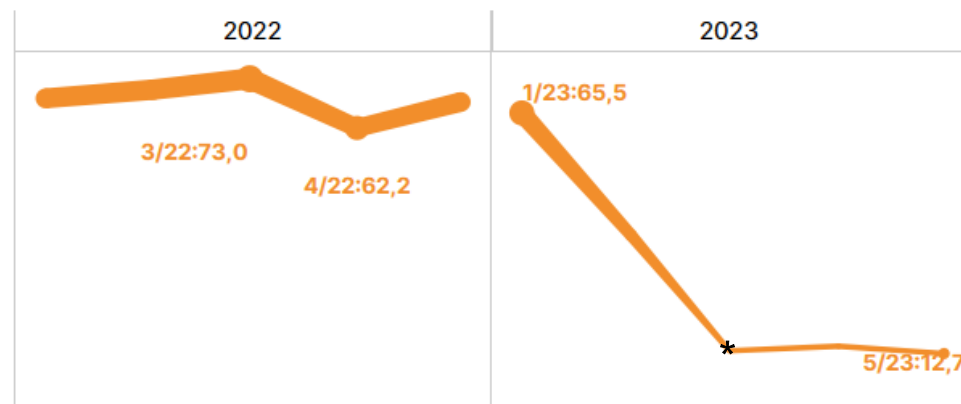


Territorio	2022					2023				
	G	F	M	A	M	G	F	M	A	M
Bologna	28,5	29,4	30,3	26,5	28,4	35,0	24,2	13,7*	15,1	13,9
Italia	22,7	27,4	28,3	24,7	26,4	34,8	24,5	15,1	16,6	15,2

fornitura acqua e servizi vari connessi all'abitazione

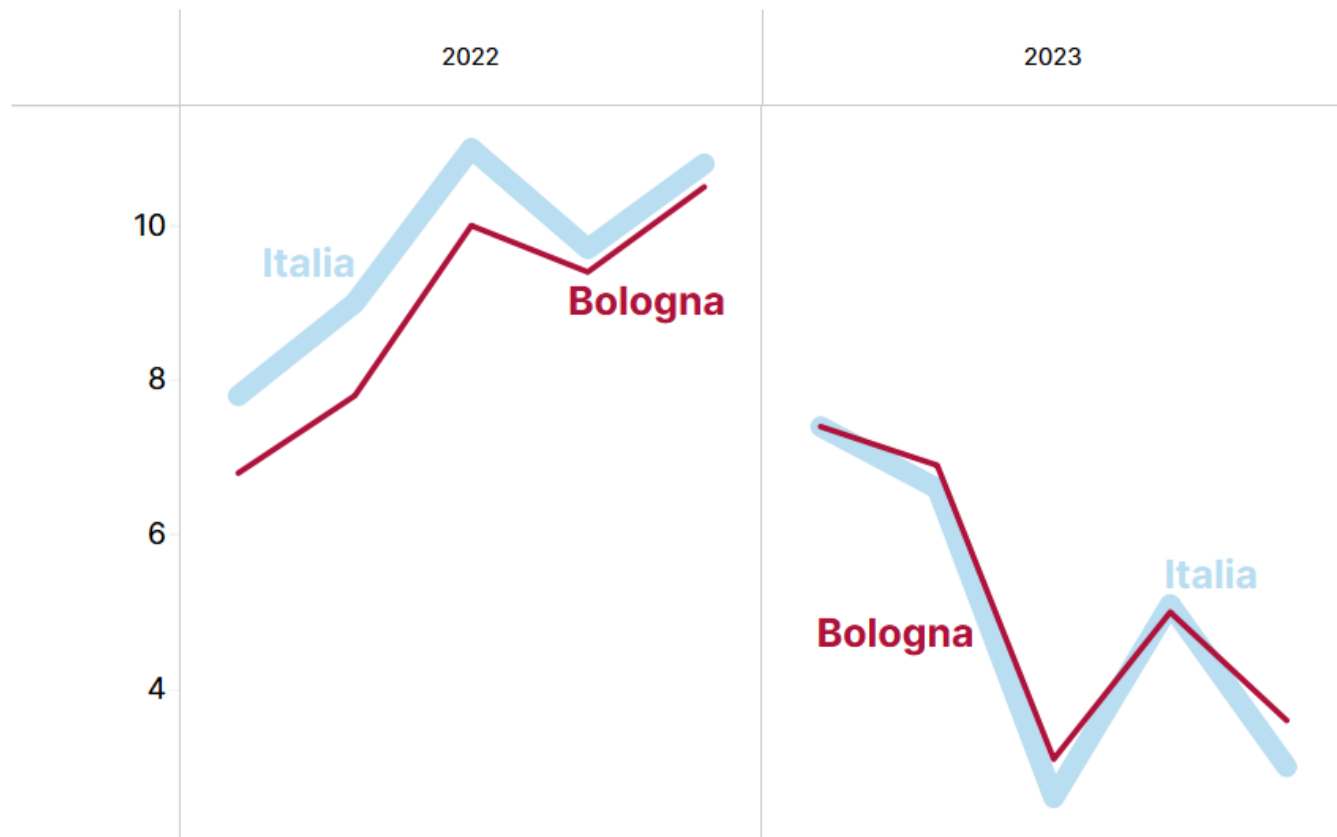


energia elettrica, gas e altri combustibili



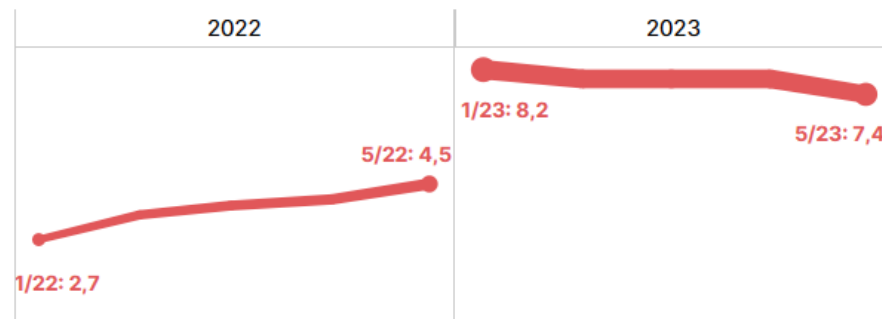
* Si rileva che, rispetto a Marzo 2022, quando furono registrati degli aumenti molto significativi dei beni energetici, nel mese di Marzo 2023 non ci sono stati aumenti altrettanto elevati, quindi il livello di inflazione tendenziale su quella divisione cala.

Tasso tendenziale serie storica Gen. – Mag. 2022 - Gen. – Mag. 2023 – *trasporti e principali e gruppi di prodotti*

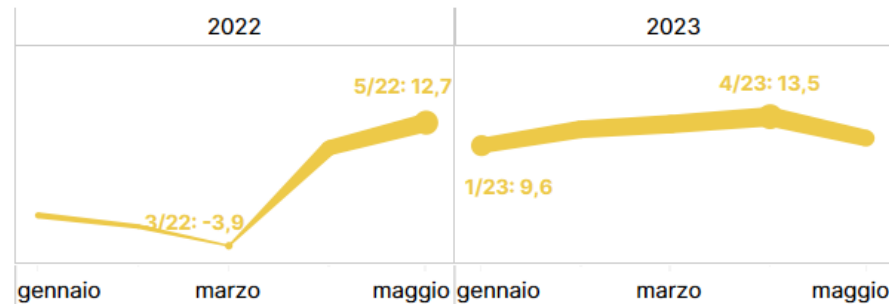


	2022					2023				
Territorio	G	F	M	A	M	G	F	M	A	M
Bologna	6,8	7,8	10,0	9,4	10,5	7,4	6,9	3,1	5,0	3,6
Italia	7,8	9,0	11,0	9,7	10,8	7,4	6,6	2,6	5,1	3,0

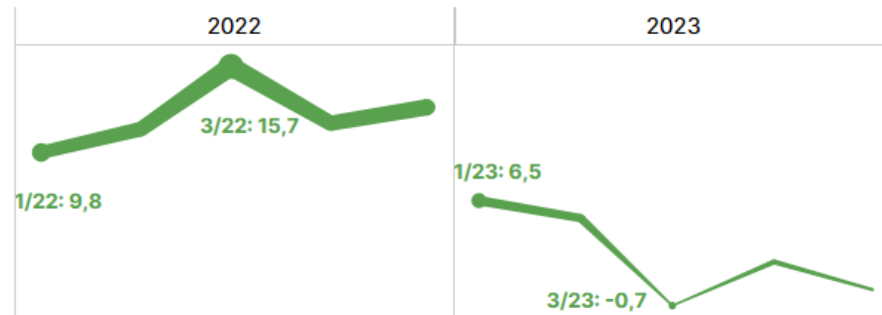
acquisto mezzi di trasporto



servizi di trasporto



spese di esercizio mezzi di trasporto



Paniere della rilevazione territoriale per classi di prodotti – Maggio 2023

Tipo_Sintesi	Descrizione	Variazioni_Anno_Precedente	Variazioni_Mese_Precedente
Div.	Prodotti alimentari e bevande analcoliche	12,5	1,9
<i>Grp.</i>	<i>Prodotti Alimentari</i>	<i>12,4</i>	<i>2</i>
Clas.	Pane e cereali	14,4	0,2
Clas.	Carni	6,5	0,3
Clas.	Pesci e prodotti ittici	9	0,7
Clas.	Latte, formaggi e uova	16,8	-0,1
Clas.	Oli e grassi	20,7	0,9
Clas.	Frutta	10,4	16,8
Clas.	Vegetali	13,6	1
Clas.	Zucchero, confetture, miele, cioccolato e dolci	15,2	-0,3
Clas.	Prodotti alimentari n.a.c.	13,3	0,9
<i>Grp.</i>	<i>Bevande analcoliche</i>	<i>13,4</i>	<i>0,9</i>
Clas.	Caffè, tè e cacao	8,4	1,2
Clas.	Acque minerali, bevande analcoliche, succhi di frutta e verdura	16,8	0,8
Div.	Bevande alcoliche e tabacchi	4,4	0,2
<i>Grp.</i>	<i>Bevande alcoliche</i>	<i>6,8</i>	<i>0,2</i>
Clas.	Alcolici	7,3	0,7
Clas.	Vini	3,1	0,4
Clas.	Birre	14,1	-0,6
<i>Grp.</i>	<i>Tabacchi</i>	<i>2,6</i>	<i>0,2</i>
Clas.	Tabacchi	2,6	0,2
Div.	Abbigliamento e calzature	4,4	0,3
<i>Grp.</i>	<i>Abbigliamento</i>	<i>4,9</i>	<i>0,4</i>
Clas.	Indumenti	5,1	0,4
Clas.	Altri articoli d'abbigliamento e accessori per l'abbigliamento	3,5	0
Clas.	Servizi di lavanderia, riparazione e noleggio abiti	2,6	0
<i>Grp.</i>	<i>Calzature</i>	<i>2,7</i>	<i>0</i>
Clas.	Scarpe ed altre calzature	2,6	0
Clas.	Riparazione e noleggio calzature	3,5	0
Div.	Abitazione, acqua, elettricità e combustibili	13,9	1

Grp.	Affitti reali per abitazione	2,5	0,5
Clas.	Affitti reali per l'abitazione principale	2,5	0,5
Grp.	Riparazione e manutenzione della casa	1	0
Clas.	Prodotti per la riparazione e la manutenzione della casa	8,8	0
Clas.	Servizi per la riparazione e manutenzione della casa	0	0
Grp.	Fornitura acqua e servizi vari connessi all'abitazione	2,8	-0,3
Clas.	Fornitura acqua	4,2	0
Clas.	Raccolta rifiuti	0	0
Clas.	Raccolta acque di scarico	4,5	0
Clas.	Altri servizi per l'abitazione n.a.c.	2,7	-0,7
Grp.	Energia elettrica, gas e altri combustibili	12,7	2,4
Clas.	Energia elettrica	17,7	0
Clas.	Gas	8,9	5,4
Clas.	Combustibili solidi	-6,8	-4,2
Div.	Mobili, articoli e servizi per la casa	7	0,6
Grp.	Mobili e arredi, tappeti e altri rivestimenti per pavimenti	6,4	1,8
Clas.	Mobili e arredi	6,6	1,8
Clas.	Tappeti e altri rivestimenti per pavimenti	-6,5	0
Clas.	Riparazione di mobili, arredi e rivestimenti per pavimenti	8,4	0
Grp.	Articoli tessili per la casa	7,9	0,2
Clas.	Articoli tessili per la casa	7,9	0,2
Grp.	Elettrodomestici e apparecchi per la casa	7,9	-0,7
Clas.	Grandi apparecchi domestici elettrici e non	7,8	-1
Clas.	Piccoli elettrodomestici	8,6	0,1
Clas.	Riparazione di apparecchi per la casa	4	0
Grp.	Cristalleria, stoviglie e utensili domestici	5,8	0,7
Clas.	Cristalleria, stoviglie e utensili domestici	5,8	0,7
Grp.	Utensili e attrezzature per la casa e il giardino	4,6	0,2
Clas.	Grandi utensili ed attrezzature per la casa ed il giardino	6,2	-0,3
Clas.	Piccoli utensili ed accessori vari	4,5	0,3
Grp.	Beni e servizi per la manutenzione ordinaria della casa	8,1	-0,2

Clas.	Beni non durevoli per la casa	13,5	-0,5
Clas.	Servizi per la pulizia e la manutenzione della casa	5,1	0
Div.	Servizi sanitari e spese per la salute	2,5	0,3
<i>Grp.</i>	<i>Medicinali, prodotti farmaceutici, attrezzature e apparecchiature medicali</i>	<i>2,3</i>	<i>0</i>
Clas.	Prodotti farmaceutici	2,3	0
Clas.	Altri prodotti medicali	3,9	0,2
Clas.	Attrezzature ed apparecchi terapeutici	1,2	-0,1
<i>Grp.</i>	<i>Servizi ambulatoriali</i>	<i>2,7</i>	<i>0,5</i>
Clas.	Servizi medici	1,4	0,3
Clas.	Servizi dentistici	2	0
Clas.	Servizi paramedici	5,3	0,9
<i>Grp.</i>	<i>Servizi ospedalieri</i>	<i>2,9</i>	<i>0</i>
Clas.	Servizi ospedalieri	2,9	0
Div.	Trasporti	3,6	-0,2
<i>Grp.</i>	<i>Acquisto mezzi di trasporto</i>	<i>7,4</i>	<i>0,2</i>
Clas.	Automobili	7,6	0,3
Clas.	Motocicli e ciclomotori	4,7	0
Clas.	Biciclette e monopattini	6,2	0,7
<i>Grp.</i>	<i>Spese di esercizio mezzi di trasporto</i>	<i>0,4</i>	<i>-0,5</i>
Clas.	Pezzi di ricambio e accessori per mezzi di trasporto privati	10,1	1,2
Clas.	Carburanti e lubrificanti per mezzi di trasporto privati	-4,7	-3,6
Clas.	Manutenzione e riparazione mezzi di trasporto privati	5,9	1,8
Clas.	Altri servizi relativi ai mezzi di trasporto privati	-2,2	1
<i>Grp.</i>	<i>Servizi di trasporto</i>	<i>10,6</i>	<i>-0,6</i>
Clas.	Trasporto passeggeri su rotaia	2,6	-1,8
Clas.	Trasporto passeggeri su strada	1	0
Clas.	Trasporto aereo passeggeri	38	-0,2
Clas.	Trasporto marittimo e per vie d'acqua interne	-2,1	-2,9
Clas.	Trasporto multimodale passeggeri	0	0
Clas.	Acquisto di altri servizi di trasporto	0	0
Div.	Comunicazioni	0	-1,3
<i>Grp.</i>	<i>Servizi postali</i>	<i>1,2</i>	<i>0</i>

Clas.	Servizi postali	1,2	0
Grp.	Apparecchi telefonici e telefax	-1,6	-3,1
Clas.	Apparecchi telefonici e telefax	-1,6	-3,1
Grp.	Servizi di telefonia e telefax	0,7	0
Clas.	Servizi di telefonia e telefax	0,7	0
Div.	Ricreazione, spettacoli e cultura	5,3	-0,1
Grp.	Apparecchi audiovisivi, fotografici e informatici	0,3	-2,8
Clas.	Apparecchi di ricezione, registrazione e riproduzione di suoni e immagini	-7,1	-3,6
Clas.	Apparecchi fotografici e cinematografici e strumenti ottici	15,6	-1,9
Clas.	Apparecchi per il trattamento dell'informazione	7,5	-1,3
Clas.	Supporti di registrazione	-14,7	-8
Grp.	Altri beni durevoli per ricreazione e cultura	11,5	0,3
Clas.	Beni durevoli per ricreazione all'aperto	14,4	0
Clas.	Strumenti musicali e beni durevoli per ricreazione al coperto	4	1,6
Grp.	Altri articoli e attrezzature per attività ricreative, giardinaggio e animali	7,3	0,2
Clas.	Giochi, giocattoli e hobby	2,9	0,6
Clas.	Articoli sportivi, per campeggio e attività ricreative all'aperto	2,2	-0,1
Clas.	Articoli per giardinaggio, piante e fiori	8,6	0
Clas.	Animali domestici e relativi prodotti	12	0,3
Clas.	Servizi veterinari e altri servizi per animali domestici	1,3	0
Grp.	Servizi ricreativi e culturali	1,7	1,6
Clas.	Servizi ricreativi e sportivi	6,6	9,4
Clas.	Servizi culturali	3,3	0
Clas.	Giochi, lotterie e scommesse	0	0
Grp.	Giornali, libri e articoli di cartoleria	3,9	-0,3
Clas.	Libri	-1,1	0,6
Clas.	Giornali e periodici	3,8	-0,1
Clas.	Articoli di cartoleria e materiale da disegno	8,6	-1
Grp.	Pacchetti vacanza	18,5	-2,9
Clas.	Pacchetti vacanza	18,5	-2,9
Div.	Istruzione	0,4	0
Grp.	Scuola dell'infanzia ed istruzione primaria	1,8	0
Clas.	Scuola dell'infanzia ed istruzione primaria	1,8	0

<i>Grp.</i>	<i>Istruzione secondaria</i>	-2,7	0
Clas.	Istruzione secondaria	-2,7	0
<i>Grp.</i>	<i>Istruzione universitaria</i>	-0,4	0
Clas.	Istruzione universitaria	-0,4	0
<i>Grp.</i>	<i>Corsi d'istruzione e di formazione</i>	1	0
Clas.	Corsi d'istruzione e di formazione	1	0
Div.	Servizi ricettivi e di ristorazione	9,3	3,1
<i>Grp.</i>	<i>Servizi di ristorazione</i>	7,6	0,5
Clas.	Ristoranti, bar e simili	8	0,6
Clas.	Mense	-3,3	0
<i>Grp.</i>	<i>Servizi di alloggio</i>	16	10,5
Clas.	Servizi di alloggio	16	10,5
Div.	Altri beni e servizi	3	0,3
<i>Grp.</i>	<i>Beni e servizi per la cura della persona</i>	3,4	-0,6
Clas.	Servizi di parrucchiere e trattamenti di bellezza	1	0
Clas.	Apparecchi elettrici per la cura della persona	16	0,4
Clas.	Altri apparecchi non elettrici, articoli e prodotti per la cura della persona	6,8	-1,3
<i>Grp.</i>	<i>Effetti personali n.a.c.</i>	1,9	0
Clas.	Gioielleria ed orologeria	3,8	0
Clas.	Altri effetti personali	0,4	0
<i>Grp.</i>	<i>Assistenza sociale</i>	4,3	0
Clas.	Assistenza sociale	4,3	0
<i>Grp.</i>	<i>Assicurazioni</i>	0,4	3,6
Clas.	Servizi assicurativi connessi all'abitazione	8,7	0
Clas.	Assicurazioni sui mezzi di trasporto	-0,2	3,8
<i>Grp.</i>	<i>Servizi finanziari n.a.c.</i>	4,9	0,1
Clas.	Altri servizi finanziari n.a.c.	4,9	0,1
<i>Grp.</i>	<i>Altri servizi n.a.c.</i>	2,3	0,2
Clas.	Altri servizi n.a.c.	2,3	0,2