

## **PREZZI AL CONSUMO**

### **Febbraio 2024 – dati definitivi**

- Nella città di Bologna per il mese di febbraio 2024 l'indice dei prezzi al consumo per l'intera collettività, al lordo dei tabacchi, ha fatto registrare una variazione mensile di **+0,2%** e un tasso tendenziale di **+1,2%**.
- In febbraio sono in aumento su base annua le divisioni dei "Servizi ricettivi e di ristorazione" (**+5,4%**), degli "Altri beni e servizi" (**+4,3%**), di "Abbigliamento e calzature" (**+3,5%**), di "Prodotti alimentari e bevande analcoliche" (**+3,1%**), dei "Servizi sanitari e spese per la salute" (**+2,5%**), dei "Trasporti" (**+2,5%**), di "Bevande alcoliche e tabacchi" (**+1,9%**), dell'"Istruzione" (**+1,7%**), dei "Mobili e articoli per la casa" (**+1,3%**) e di "Ricreazione, spettacoli e cultura" (**+1,3%**); in diminuzione la divisione di "Abitazione, acqua, elettricità e combustibili" (**-10,8%**) e quella delle "Comunicazioni" (**-7,5%**).
- Il tasso tendenziale dei Beni per il mese di febbraio registra ancora un segno negativo, va da -1,5% del mese scorso a **-0,9%**; rimane stabile a **+3,8%** l'inflazione dei Servizi. La componente di fondo, che esclude gli alimentari e i prodotti energetici, va al **+2,9%** da +3,1% di gennaio.
- In febbraio si registra una variazione dei prezzi più contenuta per i prodotti acquistati con maggior frequenza dai consumatori (da +3,5% a **+2,9%**), resta invece negativa l'inflazione dei beni acquistati con media frequenza, va da -2 % a **-0,3%**; crescono meno anche i prezzi dei beni acquistati con bassa frequenza di acquisto (da +1,9% a **+1,3%**).
- L'inflazione acquisita per il 2024 è pari a **+0,5%** per l'indice generale e a **+1,2%** per la componente di fondo.

#### Link utili

<http://inumeridibolognametropolitana.it/>

<https://www.istat.it/it/prezzi>

<https://rivaluta.istat.it/Rivaluta/>

**PROSSIMA DIFFUSIONE**

16 Aprile 2024

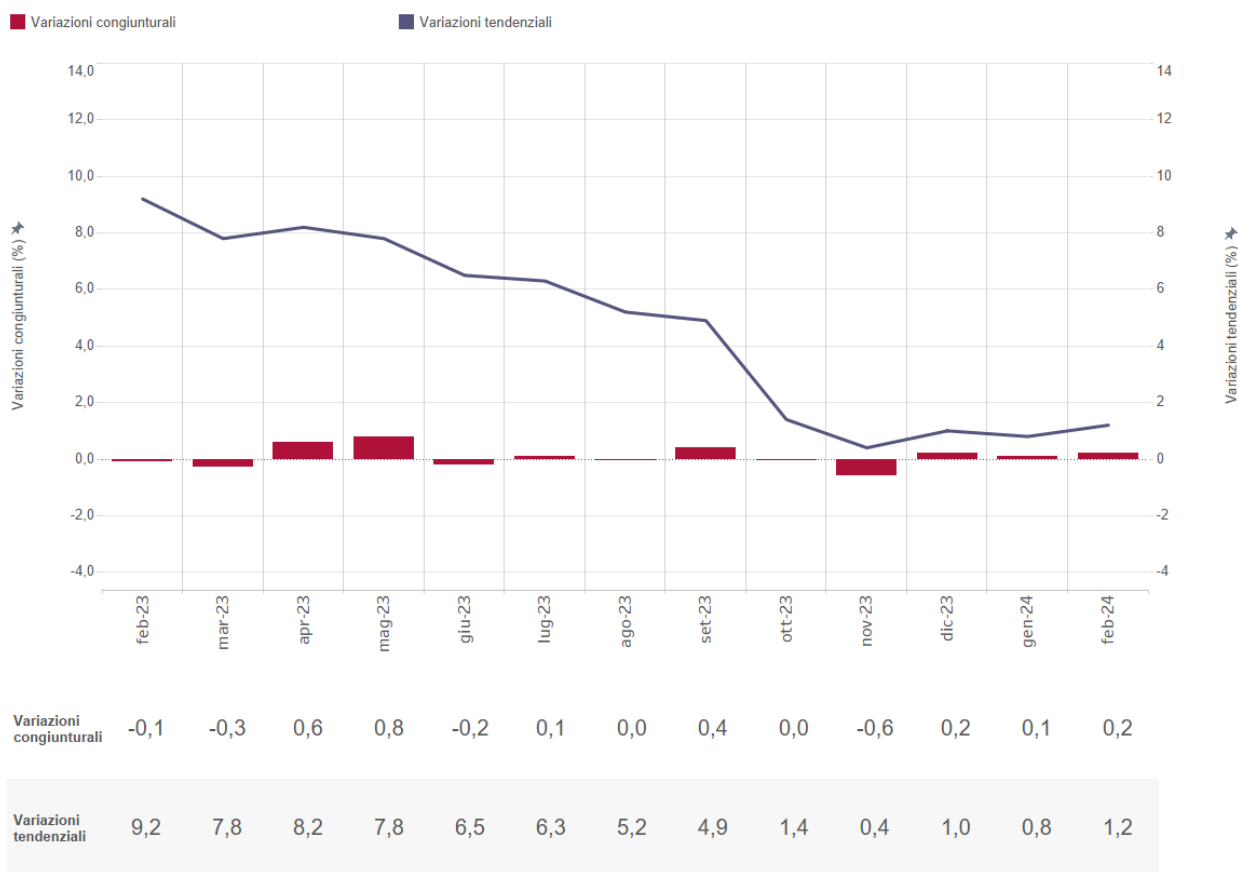
# L'INDICE GENERALE

A **Bologna** nel mese di **febbraio 2024** l'indice dei prezzi al consumo per l'intera collettività ha fatto registrare una **variazione mensile di +0,2%** e un **tasso tendenziale di +1,2%**.

Nel mese di gennaio la variazione mensile è +0,1% mentre il tasso tendenziale è +0,8% (Figura 1 e Tabella 1).

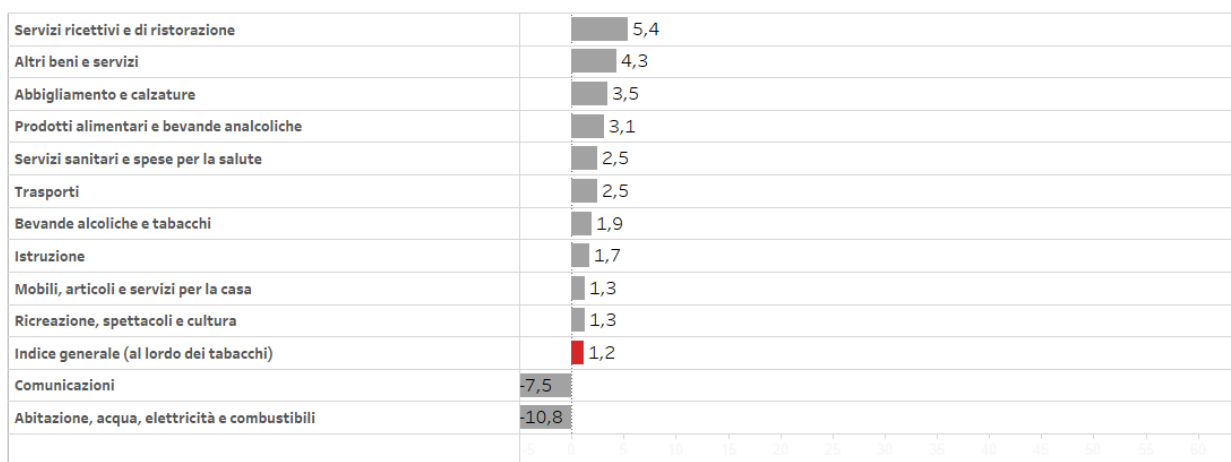
## FIGURA 1. INDICE DEI PREZZI AL CONSUMO

Febbraio 2023 – Febbraio 2024, variazioni percentuali congiunturali e tendenziali (base 2015=100)



## LE DIVISIONI DI SPESA

**FIGURA 2. INDICE DEI PREZZI AL CONSUMO NIC PER DIVISIONE DI SPESA**  
Febbraio 2024, variazioni percentuali tendenziali (base 2015=100)



**TABELLA 1. INDICE DEI PREZZI AL CONSUMO NIC PER DIVISIONE DI SPESA**  
Febbraio 2024, pesi, variazioni percentuali congiunturali, tendenziali e inflazione acquisita (base 2015=100)

Descrizione	Pesi	Variazioni congiunturali		Variazioni tendenziali		Inflazione acquisita
		gen-24	feb-24	gen-24	feb-24	febbraio
Indice generale (al lordo dei tabacchi)	1.000.000	0,1	0,2	0,8	1,2	0,5
Prodotti alimentari e bevande analcoliche	146.281	0,4	-0,5	4,7	3,1	1,4
Bevande alcoliche e tabacchi	25.489	0,5	1,3	1,6	1,9	1,6
Abbigliamento e calzature	57.961	0,1	0,0	4,0	3,5	1,2
Abitazione, acqua, elettricità e combustibili	113.038	0,9	-1,8	-16,0	-10,8	-4,4
Mobili, articoli e servizi per la casa	67.380	-0,1	-0,1	1,7	1,3	0,5
Servizi sanitari e spese per la salute	92.369	0,5	1,0	2,6	2,5	1,9
Trasporti	154.529	-0,6	1,4	2,3	2,5	0,9
Comunicazioni	21.808	-0,4	-0,5	-4,6	-7,5	-4,1
Ricreazione, spettacoli e cultura	93.421	0,1	0,8	1,6	1,3	1,5
Istruzione	9.880	0,0	0,0	1,7	1,7	1,2
Servizi ricettivi e di ristorazione	118.872	-0,6	1,0	4,6	5,4	0,7
Altri beni e servizi	98.972	0,6	0,0	4,9	4,3	2,4

**TABELLA 1a. INDICE DEI PREZZI AL CONSUMO NIC PER LA DIVISIONE “Prodotti alimentari e bevande analcoliche”.**

Febbraio 2024, variazioni congiunturali e tendenziali per classi di prodotti

	Variazioni congiunturali	≡	Variazioni tendenziali
Oli e grassi	1,6		22,2
Frutta	0,6		6,8
Carni	0,2		3,1
Prodotti alimentari n.a.c.	-0,4		0,3
Latte, formaggi e uova	-0,4		-1,6
Pesci e prodotti ittici	-0,4		0,6
Pane e cereali	-0,7		1,4
Zucchero, confetture, miele, cioccolato e dolciumi	-0,8		2,7
Acque minerali, bevande analcoliche, succhi di frutta e verdura	-1,1		3,6
Caffè, tè e cacao	-1,5		0,4
Vegetali	-2,2		4,8

**TABELLA 2. INDICE DEI PREZZI AL CONSUMO NIC**

Classi di prodotto con *variazioni congiunturali positive* (ordine decrescente)

<b>Bevande alcoliche e tabacchi</b>	Tabacchi
	Alcolici
<b>Abbigliamento e calzature</b>	Scarpe ed altre calzature
<b>Abitazione, acqua, elettricità e combustibili</b>	Affitti reali per l'abitazione principale
	Prodotti per la riparazione e la manutenzione della casa
	Servizi per la riparazione e manutenzione della casa
<b>Mobili, articoli e servizi per la casa</b>	Piccoli elettrodomestici
	Cristalleria, stoviglie e utensili domestici
<b>Servizi sanitari e spese per la salute</b>	Servizi paramedici
	Servizi ospedalieri
	Attrezzature ed apparecchi terapeutici
	Servizi medici
	Servizi dentistici
	Prodotti farmaceutici
<b>Trasporti</b>	Carburanti e lubrificanti per mezzi di trasporto privati
	Pezzi di ricambio e accessori per mezzi di trasporto privati
	Trasporto aereo passeggeri
	Altri servizi relativi ai mezzi di trasporto privati
	Biciclette e monopattini
	Manutenzione e riparazione mezzi di trasporto privati
<b>Comunicazioni</b>	Servizi di telefonia e telefax
<b>Ricreazione, spettacoli e cultura</b>	Articoli per giardinaggio, piante e fiori
	Supporti di registrazione
	Apparecchi di ricezione, registrazione e riproduzione di suoni e immagini
	Pacchetti vacanza
	Articoli di cartoleria e materiale da disegno
	Servizi ricreativi e sportivi
	Servizi veterinari e altri servizi per animali domestici
	Articoli sportivi, per campeggio e attività ricreative all'aperto
<b>Servizi ricettivi e di ristorazione</b>	Servizi di alloggio
	Ristoranti, bar e simili
<b>Altri beni e servizi</b>	Assicurazioni sui mezzi di trasporto
	Apparecchi elettrici per la cura della persona
	Altri servizi finanziari n.a.c.

**TABELLA 2a. INDICE DEI PREZZI AL CONSUMO NIC**Classi di prodotto con *variazioni congiunturali negative* (ordine decrescente).

<b>Bevande alcoliche e tabacchi</b>	Vini
	Birre
<b>Abitazione, acqua, elettricità e combustibili</b>	Gas
	Energia elettrica
	Altri servizi per l'abitazione n.a.c.
<b>Mobili, articoli e servizi per la casa</b>	Piccoli utensili ed accessori vari
	Grandi apparecchi domestici elettrici e non
	Beni non durevoli per la casa
<b>Servizi sanitari e spese per la salute</b>	Altri prodotti medicali
<b>Trasporti</b>	Trasporto passeggeri su rotaia
	Trasporto marittimo e per vie d'acqua interne
<b>Comunicazioni</b>	Apparecchi telefonici e telefax
<b>Ricreazione, spettacoli e cultura</b>	Apparecchi fotografici e cinematografici e strumenti ottici
	Apparecchi per il trattamento dell'informazione
	Libri
	Animali domestici e relativi prodotti
	Giornali e periodici
<b>Altri beni e servizi</b>	Altri apparecchi non elettrici, articoli e prodotti per la cura della persona

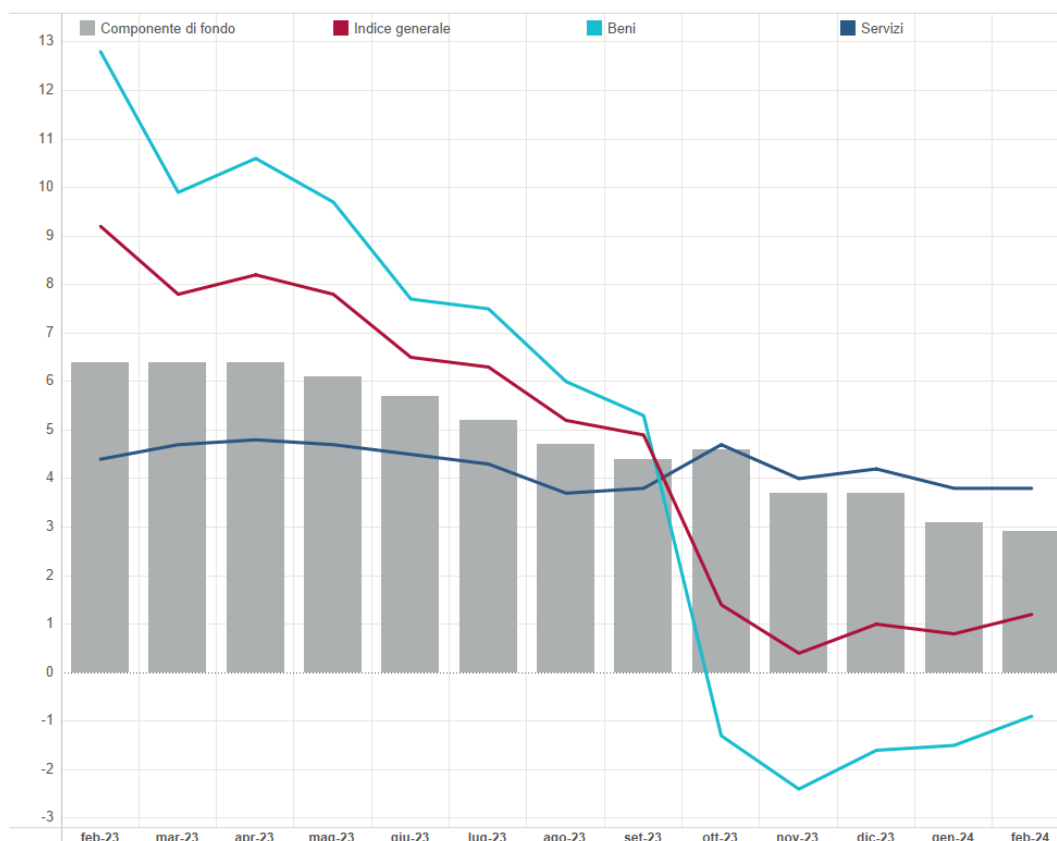
**TABELLA 2b. INDICE DEI PREZZI AL CONSUMO NIC**Classi di prodotto con *variazioni congiunturali nulle*.

<b>Abbigliamento e calzature</b>	Indumenti
	Altri articoli d'abbigliamento e accessori per l'abbigliamento
	Servizi di lavanderia, riparazione e noleggio abiti
	Riparazione e noleggio calzature
<b>Abitazione, acqua, elettricità e combustibili</b>	Fornitura acqua
	Raccolta rifiuti
	Raccolta acque di scarico
	Combustibili solidi
<b>Mobili, articoli e servizi per la casa</b>	Mobili e arredi
	Tappeti e altri rivestimenti per pavimenti
	Riparazione di mobili, arredi e rivestimenti per pavimenti
	Articoli tessili per la casa
	Riparazione di apparecchi per la casa
	Grandi utensili ed attrezzature per la casa ed il giardino
	Servizi per la pulizia e la manutenzione della casa
<b>Trasporti</b>	Automobili
	Motocicli e ciclomotori
	Trasporto passeggeri su strada
	Trasporto multimodale passeggeri
	Acquisto di altri servizi di trasporto
<b>Comunicazioni</b>	Servizi postali
<b>Ricreazione, spettacoli e cultura</b>	Beni durevoli per ricreazione all'aperto
	Strumenti musicali e beni durevoli per ricreazione al coperto
	Giochi, giocattoli e hobby
	Servizi culturali
<b>Istruzione</b>	Giochi, lotterie e scommesse
	Istruzione
	Scuola dell'infanzia ed istruzione primaria
	Istruzione secondaria
	Istruzione universitaria
	Corsi d'istruzione e formazione non definibili per livello
<b>Servizi ricettivi e di ristorazione</b>	Mense
<b>Altri beni e servizi</b>	Altri beni e servizi
	Servizi di parrucchiere e trattamenti di bellezza
	Gioielleria ed orologeria
	Altri effetti personali
	Assistenza sociale
	Servizi assicurativi connessi all'abitazione
	Altri servizi n.a.c.

## LE TIPOLOGIE DI PRODOTTO

A febbraio il tasso tendenziale dei Beni è a -0,9%; l'inflazione dei Servizi è stabile a +3,8 %. La componente di fondo, che esclude gli alimentari e i prodotti energetici, va a + 2,9% (Figura 3).

**FIGURA 3. INDICE DEI PREZZI AL CONSUMO NIC PER CATEGORIE DI PRODOTTO**  
Febbraio 2023 - Febbraio 2024, variazioni percentuali tendenziali (base 2015=100)



Per il mese di febbraio si registra un calo meno marcato dei prezzi dei Beni energetici (da -23,6% a -17,0%), in termini congiunturali si registra una variazione negativa dei prezzi (-0,6%). L'inflazione dei Beni alimentari cresce meno rispetto al mese di febbraio, va da +4,4% a +3%, in termini congiunturali si registra un valore negativo (-0,4%). L'inflazione degli Altri beni cresce meno (da +2,2% a +1,7%), più contenuta l'inflazione per i Beni durevoli (da +0,9% a +0,2%), ma anche quella dei Beni non durevoli (da +2,3% a +1,9%) e dei Beni semidurevoli (da +3,7% a +3,3%) (Tabella 3).

**TABELLA 3. INDICE DEI PREZZI AL CONSUMO NIC PER TIPOLOGIA DI PRODOTTO – BENI**  
Febbraio 2024, pesi, variazioni percentuali congiunturali, tendenziali e inflazione acquisita (base 2015=100)

Descrizione	Pesi	Variazioni congiunturali		Variazioni tendenziali		Inflazione acquisita
		gen-24	feb-24	gen-24	feb-24	febbraio
Beni	538.510	0,3	-0,1	-1,5	-0,9	-0,1
Beni alimentari	156.571	0,4	-0,4	4,4	3,0	1,3
Beni energetici	98.745	0,6	-0,6	-23,6	-17,0	-7,3
Tabacchi	15.199	0,0	2,3	2,2	2,6	2,4
Altri beni	267.995	0,1	0,3	2,2	1,7	0,9
Beni durevoli	104.871	0,1	-0,1	0,9	0,2	-0,1
Beni non durevoli	65.320	0,3	0,8	2,3	1,9	1,6
Beni semidurevoli	97.804	0,1	0,2	3,7	3,3	1,4

L'inflazione del comparto dei Servizi rimane stabile a +3,8%. Aumentano meno i prezzi dei Servizi relativi all'abitazione (da +3% a +2,9%), quelli dei Servizi relativi ai trasporti, vanno a +6,7% da +7,8%, e quelli dei Servizi vari (+2,6%).

La variazione tendenziale dei prezzi dei Servizi relativi alle comunicazioni è invece in lieve aumento rispetto al mese scorso (+0,7%); aumenta anche l'inflazione dei Servizi ricreativi, culturali e per la cura della persona, va a +4 % da +3,4% del mese precedente. (Tabella 4)

**TABELLA 4. INDICE DEI PREZZI AL CONSUMO NIC PER TIPOLOGIA DI PRODOTTO – SERVIZI**  
Febbraio 2024, pesi, variazioni percentuali congiunturali, tendenziali e inflazione acquisita (base 2015=100)

Descrizione	Pesi	Variazioni congiunturali		Variazioni tendenziali		Inflazione acquisita
		gen-24	feb-24	gen-24	feb-24	febbraio
Servizi	461.490	-0,2	0,6	3,8	3,8	1,4
Servizi relativi all'abitazione	65.715	0,2	0,2	3,0	2,9	1,8
Servizi relativi alle comunicazioni	12.758	0,2	0,4	0,2	0,7	0,6
Servizi ricreativi, culturali e per la cura della persona	170.318	-0,5	0,8	3,4	4,0	0,8
Servizi relativi ai trasporti	85.346	-1,0	0,6	7,8	6,7	1,9
Servizi vari	127.353	0,7	0,7	2,8	2,6	1,9

## I PRODOTTI PER FREQUENZA DI ACQUISTO

Crescono meno i prezzi dei prodotti acquistati con maggior frequenza dai consumatori (da +3,5% a +2,9%). Questa tipologia interessa i prodotti e servizi di uso pressoché quotidiano, quali i generi alimentari, le bevande analcoliche e alcoliche, i tabacchi, le spese per l'affitto, i beni non durevoli per la casa, i servizi per la pulizia e manutenzione della casa, i carburanti, i trasporti urbani, i giornali e i periodici, i servizi di ristorazione, le spese di assistenza.

Per i prezzi dei beni acquistati con media frequenza si registra ancora un'inflazione negativa, ma passa da -2% a -0,3%. L'aggregazione comprende tra le altre, le spese per l'abbigliamento, le tariffe elettriche e quelle relative all'acqua potabile e lo smaltimento dei rifiuti, i medicinali, i servizi medici e quelli dentistici, i trasporti stradali, ferroviari, marittimi e aerei, i servizi postali e telefonici, i servizi ricreativi e culturali, i pacchetti vacanze, i libri, gli alberghi e gli altri servizi di alloggio.

Crescono meno anche i prezzi dei beni acquistati con bassa frequenza di acquisto, l'inflazione va da +1,9% a +1,3%. Questa tipologia comprende gli elettrodomestici, i servizi ospedalieri, l'acquisto dei mezzi di trasporto, i servizi di trasloco, gli apparecchi audiovisivi, fotografici e informatici, gli articoli sportivi. (Tabella 5 e Figura 4).

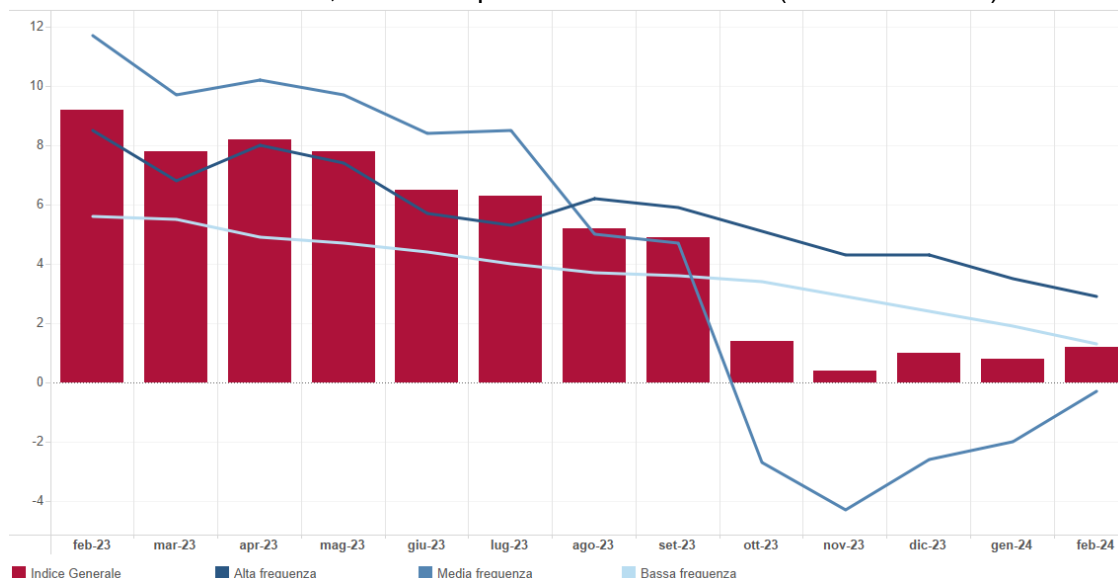
**TABELLA 5. INDICE DEI PREZZI AL CONSUMO NIC PER PRODOTTI A DIVERSA FREQUENZA DI ACQUISTO**

Febbraio 2024, pesi, variazioni percentuali congiunturali, tendenziali e inflazione acquisita (base 2015=100)

Descrizione	Pesi	Variazioni congiunturali		Variazioni tendenziali		Inflazione acquisita
		gen-24	feb-24	gen-24	feb-24	febbraio
Indice generale (al lordo dei tabacchi)	1.000.000	0,1	0,2	0,8	1,2	0,5
Alta frequenza d'acquisto	366.107	0,6	0,3	3,5	2,9	1,9
Media frequenza d'acquisto	424.530	-0,3	0,1	-2,0	-0,3	-0,7
Bassa frequenza d'acquisto	209.363	0,2	0,4	1,9	1,3	0,8

**FIGURA 4. INDICE DEI PREZZI AL CONSUMO NIC PER PRODOTTI A DIVERSA FREQUENZA DI ACQUISTO**

Febbraio 2023 – Febbraio 2024, variazioni percentuali tendenziali (base 2015=100)





# GLOSSARIO

**Altri beni:** comprendono i beni di consumo ad esclusione dei beni alimentari, dei beni energetici e dei tabacchi.

**Beni alimentari:** comprendono oltre ai generi alimentari (come, ad esempio, il pane, la carne, i formaggi), le bevande analcoliche e quelle alcoliche.

**Beni durevoli:** includono le autovetture, gli articoli di arredamento, gli elettrodomestici.

**Beni non durevoli:** comprendono i detersivi per la pulizia della casa, i prodotti per la cura della persona, i medicinali.

**Beni semidurevoli:** comprendono i capi di abbigliamento, le calzature, i libri.

**Componente di fondo:** viene calcolata escludendo i beni alimentari non lavorati e i beni energetici.

**Inflazione acquisita:** rappresenta la variazione media dell'indice nell'anno indicato, che si avrebbe ipotizzando che l'indice stesso rimanga al medesimo livello dell'ultimo dato mensile disponibile nella restante parte dell'anno.

**Prodotti ad alta frequenza di acquisto:** includono, oltre ai generi alimentari, le bevande alcoliche e analcoliche, i tabacchi, le spese per l'affitto, i beni non durevoli per la casa, i servizi per la pulizia e manutenzione della casa, i carburanti, i trasporti urbani, i giornali e i periodici, i servizi di ristorazione, le spese di assistenza.

**Prodotti a media frequenza di acquisto:** comprendono, tra gli altri, le spese di abbigliamento, le tariffe elettriche e quelle relative all'acqua potabile e lo smaltimento dei rifiuti, i medicinali, i servizi medici e quelli dentistici, i trasporti stradali, ferroviari marittimi e aerei, i servizi postali e telefonici, i servizi ricreativi e culturali, i pacchetti vacanze, i libri, gli alberghi e gli altri servizi di alloggio.

**Prodotti a bassa frequenza di acquisto:** comprendono gli elettrodomestici, i servizi ospedalieri, l'acquisto dei mezzi di trasporto, i servizi di trasloco, gli apparecchi audiovisivi, fotografici e informatici, gli articoli sportivi.

**Servizi relativi all'abitazione:** comprendono i servizi di riparazione, la pulizia e la manutenzione della casa, la tariffa per i rifiuti solidi, la tariffa per la raccolta acque reflue, il canone d'affitto, le spese condominiali.

**Servizi relativi alle comunicazioni:** comprendono i servizi di telefonia e i servizi postali.

**Servizi ricreativi, culturali e per la cura della persona:** comprendono i pacchetti vacanza, i servizi di alloggio, i ristoranti, bar e simili, le mense, la riparazione di apparecchi audiovisivi, fotografici e informatici, i servizi per l'abbigliamento, i servizi per l'igiene personale, i servizi ricreativi e culturali vari, i concorsi e le lotterie.

**Servizi relativi ai trasporti:** comprendono i trasporti aerei, marittimi, ferroviari, e stradali, i servizi di manutenzione e riparazione di mezzi di trasporto, le assicurazioni sui mezzi di trasporto.

**Servizi relativi ai trasporti:** comprendono i trasporti aerei, marittimi, ferroviari, e stradali, i servizi di manutenzione e riparazione di mezzi di trasporto, le assicurazioni sui mezzi di trasporto.

**Servizi vari:** comprendono l'istruzione, i servizi medici, i servizi per l'assistenza, i servizi finanziari; professioni liberali; servizio funebre; assicurazioni sugli infortuni.

**Variazione congiunturale:** variazione rispetto al periodo precedente.

**Variazione tendenziale:** variazione rispetto allo stesso periodo dell'anno precedente.